

بررسی برای شناسائی (فون) پرندگان استان مرکزی

* دکتر بهروز بهروزی راد

** دکتر سیدمحمدعلی شریعت زاده

*** ناصر حمیدیان

کلمات کلیدی:

مهاجر، پراکنش، جمعیت، گونه، بومی، پرندگان.

چکیده:

در مدت ۵ سال بررسی (از سال ۱۳۷۳ تا سال ۱۳۷۷) در استان مرکزی ۱۳۶ گونه از ۴۲ خانواده شناسایی شد که از نظر گونه ۲۷ درصد و از نظر خانواده ۵۸ درصد پرندگان ایران را شامل می‌شوند. ۳۶ درصد از پرندگان بومی و ۶۴ درصد در استان مرکزی مهاجرت کرده که ۲۸ درصد آنها برای جوجه آوری به زیستگاههای استان می‌آیند. ۲۶ درصد به صورت مهاجر عبوری، مهاجر چهار فصل و بندرت نیز مهاجر فصلی می‌باشند. از نظر تنوع گونه ای، خانواده Sylvidae و از نظر جمعیت خانواده کلاغها Corvide در استان مقام اول را دارند. بیشترین تنوع و تراکم پرندگان خشکزی در اطراف رودخانه شراه دیده می‌شود. در اوایل فصل بهار و پاییز تنوع و تراکم گونه ها بیشتر از سایر فصول است. در فصل زمستان اغلب پرندگان بومی در استان حضور دارند و بندرت مهاجر زمستانه در استان دیده می‌شود. گونه با اهمیت و کم جمعیت Grus به صورت مهاجر عبوری در اطراف تالاب میقان در فصل پاییز با جمعیت بین ۲ تا ۳ هزار دیده می‌شود. کبک و تیهو دو گونه از پرندگان بومی استان کوچ های عمودی دارند که در فصل زمستان به دامنه ها و مناطق دشتی و در فصل تابستان به ارتفاعات کوچ می‌کنند. در طول مطالعه تعدادی از پرندگان با Misnet اسیر و پس از شناسایی و بیومتری حلقه گذاری شده و مجددا در طبیعت رها گردیدند. این بررسی با هدف شناسایی پرندگان استان مرکزی همسو با اجرای طرح ملی «فون ایران» توسط گروه زیست شناسی دانشگاه اراک در مدت ۵ سال انجام شد.

* عضو هیات علمی دانشگاه تربیت مدرس نور

** عضو هیات علمی دانشگاه اراک

*** عضو هیات علمی دانشگاه اراک

استان قره چای و شراه و بزرگترین تالاب آن میقان است. مراتع استان ۲ میلیون هکتار برآورده شده که ۶ درصد آن مراتع خوب، ۶۴ درصد مراتع متوسط و ۳۰ درصد مراتع فقیر هستند. استان از وجود جنگلهای طبیعی بی بهره است و کاشت درختان مقاوم به آب و هوای خشک و کم آب در گوشه و کنار استان دیده می شود. در دو دهه اخیر حدود ۵۲ سد بزرگ و کوچک برای ذخیره آبهای جاری استان احداث شده است که دربرطرف کردن کم آبی آن مؤثرند.

روش بررسی

با توجه به اطلاعات موجود در ارتباط با پرندگان ایران و تجربیات بدست آمده از اجرای طرح های مطالعاتی پرندگان در سایر مناطق و با توجه به شرایط محیط طبیعی استان مرکزی، ابتدا استان به سه بخش، منطقه حفاظت شده هفتاد قله، غرب و جنوب غربی، شرق و شمال تقسیم شد که پرندگان هر یک از آنها در طول یکسال (مجموعاً پنج سال) بررسی گردیدند. شروع برنامه از منطقه حفاظت شده هفتاد قله بود که با توجه به خصوصیات توپوگرافی کوهستانی منطقه و دره های وسیع ابتدا منطقه شناسایی و سپس نیازهای زیستی پرندگان که سبب جذب و تجمع آنها در منطقه می شوند، مشخص گردید. آنگاه مناطق مشابه از نظر زیستگاه پرندگان تعیین شد که ۴ منطقه به شرح زیر را شامل می شود:

۱. منطقه چک آب
۲. منطقه لته در
۳. منطقه سیبک
۴. منطقه دشتی

بخش غرب و جنوب غربی استان نیز به همان دلایل به ۴ بخش تقسیم شد که عبارتند از:

۱. اکوسیستم های آبی و تالابی نظیر میقان
۲. منطقه سربند
۳. مسیر رودخانه شراه
۴. منطقه قره کهرئز

بخش شرق و شمال استان نیز به ۴ منطقه به شرح زیر تقسیم شد که عبارتند از:

۱. مسیر جاده اراک، خمین، محلات، دلیجان و سلفچگان

سرآغاز

شرایط زیستی گوناگون استان مرکزی سبب جلب قابل توجهی از پرندگان ایران و جهان شده است، که دلیل آن وجود ۴ عامل اصلی زیستی موردنیاز پرندگان یعنی، آب، غذا، پناهگاه و امنیت می باشد. وجود رودخانه های دائمی نظیر شراه و رودخانه های فصلی، تالاب های بزرگ و کوچک نظیر میقان و دریاچه سدهای احداث شده، کشتزارهای دیم و آبی، کوهستانهای وسیع و دره های متعدد استان باعث جذب پرندگان ماهیخوار، گوشتخوار، دانه خوار و همه چیز خوار می شوند.

بررسی پرندگان استان مرکزی تلاشی است برای شناساندن بیش از پیش طبیعت استان برای تعیین میزان ذخائر زیستی جهت بهره برداریهای گوناگون علمی و اقتصادی. در منطقه سابقه ای از بررسی فون پرندگان به استثنای منطقه هفتاد قله وجود ندارد ولی در سایر مناطق کشور بررسی هایی صورت گرفته است. از جمله پرندگان ایران توسط درک اسکات، حسین مروج همدانی، و علی ادهمی میرحسینی با همکاری سازمان حفاظت محیط زیست در سال ۱۳۵۲ بررسی شد. پرندگان پارک ملی خجیر و سرخه حصار توسط امین الله دیانی و بهروز بهروزی راد (۱۳۶۶) و بررسی پرندگان هفتاد قله منطقه اراک توسط ناصر حمیدیان، دکتر سیدمحمدعلی شریعت زاده و بهروز بهروزی راد در سال ۱۳۷۳ و بررسی وضعیت مرغابی سانان ایران توسط بهروز بهروزی راد در سال ۱۳۷۴ را می توان نام برد.

مواد و روشها

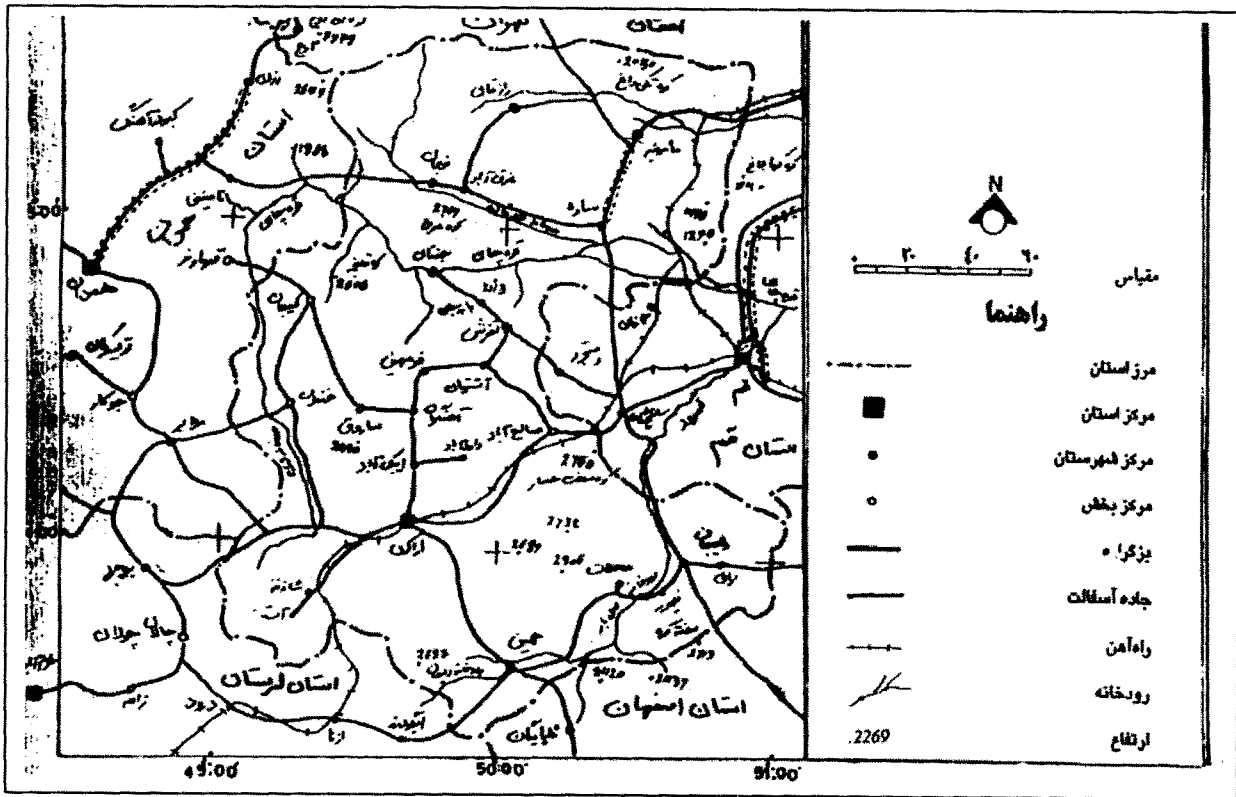
مواد: سیمای طبیعی استان مرکزی

استان مرکزی در بخش مرکزی ایران بین ۲۳ درجه و ۳۰ دقیقه تا ۳۵ درجه و ۲۵ دقیقه عرض شمالی و ۴۸ درجه و ۵۷ دقیقه تا ۵۱ درجه شرقی از نصف النهار گرینویچ قرار گرفته است. مساحت آن ۲۹۵۲ کیلومتر مربع است. توپوگرافی استان کوهستانی - دشتی بوده و مرتفع ترین کوه آن قله راسوند با ۳۳۸۸ متر و پست ترین منطقه دشت ساوه با ۹۵۰ متر ارتفاع از سطح دریا می باشد. ۳۱ درصد استان آب و هوای نیمه بیابانی، ۵۰ درصد آن آب و هوای معتدل و بقیه آب و هوای سرد کوهستانی دارد. میزان بارندگی بین ۱۰۰ تا ۳۷۰ میلیمتر در طول سال متغیر است. ذخیره آبهای زیرزمینی ۲/۱ میلیارد مترمکعب و آبهای جاری حدود ۲ میلیارد مترمکعب برآورده شده است. مهمترین رودخانه

بیومتری و حلقه گذاری شده و مجدداً برای بررسی مسیر مهاجرت آنها و مطالعات بعدی در طبیعت رها گردیدند. حلقه های به کار رفته در این مطالعه از نوع حلقه های فلزی بودند که مناسب با زیستگاه پرنده بوده و اشکالی در زندگی طبیعی آنها به وجود نمی آوردند. تعدادی از جوجه های پرندگان جوجه آور نیز در آشیانه حلقه گذاری شدند. جدول شماره یک فهرست آنها را نشان می دهد.

۲. مسیر جاده اراک، صالح آباد، سلفچگان
 ۳. مسیر جاده اراک، آشتیان، تفرش و ساوه
 ۴. اکوسیستم های آبی و دریاچه سد ۱۵ خرداد

نقشه شماره یک محدوده مطالعاتی را در استان مرکزی نشان می دهد. در تمام مراحل شناسایی پرندگان با مشاهده مستقیم به وسیله دوربین چشمی ۴۰×۱۰ و تلسکوپ انجام گرفته است و با استفاده از تور Misnet تعدادی از پرندگان زنده گیری،



نقشه شماره ۱: محدوده مطالعاتی در استان مرکزی

۳۶ درصد گونه های پرندگان استان را شامل می شوند و فهرست کامل آنها در جدول شماره ۲ نشان داده شده است. پراکنش بعضی از گونه های بومی در اطراف مناطق مسکونی و مزارع کشاورزی بیشتر از سایر مناطق است.

۲- پرندگان مهاجر

این پرندگان در مدت زمانی از سال به زیستگاههای مختلف استان می آیند و به دو گروه عمده تقسیم می شوند، گروه اول پرندگان مهاجر جوجه آور که در فصل بهار به منطقه وارد شده و پس از تولید مثل به همراه جوجه هایشان در اواسط

یافته ها

وضعیت اکولوژی پرندگان استان مرکزی:

وضعیت پرندگان استان از نظر مهاجرت، رژیم غذایی، جمعیت و قوانین حفاظتی به شرح زیر می باشند.

الف. وضعیت پرندگان استان مرکزی از نظر مهاجرت

۱- پرندگان بومی

این پرندگان در ۴ فصل در استان زندگی می کنند. در حقیقت در استان متولد شده و زندگی می کنند و می میرند که از این گروه می توان خانواده Plocidae را نام برد. پرندگان بومی

جدول شماره ۱: پرنندگان حلقه گذاری شده در منطقه هفتاد قله

ردیف	نام پرنده	شماره سری و حلقه	تاریخ حلقه گذاری محل	حلقه گذاری	سن و جنس	طول بدن به میلیمتر	طول منقار	طول بال	طول دم	وزن به گرم	ساق
۱	Passer domesticus	AA14061	۱۳۷۳/۴/۳	دره لته در	بالغ	۱۵۴	۱۵	۹۵	۶۰	۱۶	۲۵
۲	Passer domesticus	AA14062	۱۳۷۳/۴/۳	دره لته در	بالغ	۱۵۳	۱۵	۱۰۵	۷۰	۱۷	۲۴
۳	Passer domesticus	AA14063	۱۳۷۳/۴/۳	دره لته در	بالغ	۱۵۴	۱۶	۱۰۲	۶۰	۱۵	۲۳
۴	Upup EPOS	DD1475	۱۳۷۳/۴/۳	دره لته در	بالغ	۲۹۰	۱۱۵	۱۹۰	۵۵	۱۶۰	۲۰
۵	Upup EPOS	DD1558	۱۳۷۳/۴/۳	دره لته در	بالغ	۲۸۵	۱۱۴	۱۸۵	۵۴	۱۴۵	۱۹
۶	Thurdus merula	DD1496	۱۳۷۳/۴/۳	دره لته در	بالغ	۲۶۰	۲۶	۱۸۰	۱۲۰	۱۳۰	۳۰
۷	Sturnus vulgaris	DD1455	۱۳۷۳/۴/۳	دره لته در	بالغ	۲۰۳	۲۹	۱۲۳	۷۴	۸۵	۲۹
۸	Sturnus vulgaris	BR0572	۱۳۷۳/۲/۲۹	دره لته در	بالغ	۲۱۵	۲۵	۱۲۵	۷۲	۸۶	۲۸
۹	Sturnus vulgaris	BR0580	۱۳۷۳/۲/۲۹	دره لته در	بالغ	۲۰۵	۲۵	۱۲۵	۷۶	۸۹	۳۰
۱۰	Sturnus vulgaris	BR0578	۱۳۷۳/۲/۲۹	دره لته در	بالغ	۲۱۵	۲۵	۱۳۲	۷۳	۹۰	۳۰
۱۱	Sturnus vulgaris	BR0579	۱۳۷۳/۲/۲۹	دره لته در	بالغ	۲۱۰	۲۵	۱۳۰	۷۷	۸۷	۲۸
۱۲	Hippolais Languida	AA14060	۱۳۷۳/۲/۲۹	دره لته در	بالغ	۱۴۰	۱۰	۸۰	۶۰	۱۷	۲۰
۱۳	Hippolais Languida	AA14059	۱۳۷۳/۲/۲۹	دره لته در	بالغ	۱۴۰	۱۰	۸۲	۶۵	۱۸	۲۰
۱۴	Falaca Tinnvnculvs	K4332	۱۳۷۳/۲/۲۹	دره لته در	بالغ	۳۳۰	۱۵	۲۴۲	۱۶۷	۲۵۰	۴۰
۱۵	Pica Pica	EE3944	۱۳۷۳/۲/۲۹	دره لته در	جوجه	-	-	-	-	-	-
۱۶	Pica Pica	EE3943	۱۳۷۳/۲/۲۹	دره لته در	جوجه	-	-	-	-	-	-
۱۷	Pica Pica	EE39422	۱۳۷۳/۲/۲۹	دره لته در	جوجه	-	-	-	-	-	-

نمودار شماره یک درصد پرنندگان مهاجر، بومی و مهاجر جوجه آور را در استان نشان می دهد که ۶۴ درصد کل پرنندگان استان را تشکیل می دهند. پراکنش آنها در محیط های طبیعی استان است و در مناطق مسکونی و جوامع انسانی بندرت دیده می شوند.

ب. وضعیت پرنندگان استان از نظر رژیم غذایی

از نظر رژیم غذایی پرنندگان استان مرکزی به سه گروه زیر تقسیم می شوند:

۱- پرنندگان گوشتخوار (Carnivores)

آنهايي هستند که رژیم غذایی گوشتخواری دارند و خود به گروههای زیر تقسیم می شوند:

۱.۱. حشره خواران Insectivores نظیر خانواده Meropidae و Apodidae که از انواع حشرات تغذیه می کنند. پراکنش این گروه در مکان های تجمع حشرات و باغات کشاورزی بیشتر است.

۱.۲. لاشه خواران Scavengers نظیر بعضی از گونه های Accipiteridae مثل کرکس Nephron perenopteris

تابستان منطقه را ترک می کنند. از این گروه می توان Oriolidae و Cuculidae را نام برد که فهرست کامل آنها در جدول شماره ۲ نشان داده شده است و ۲۸ درصد پرنندگان استان را تشکیل می دهند. بیشتر آنها در بیشه زارها و درخت زارهای اطراف رودخانه ها پراکنده اند. گروه دوم پرنندگان مهاجر عبوری که در طول سال به مدت کمی در استان دیده می شوند و در مسیر مهاجرتشان از شمال به جنوب و یا بالعکس در زیستگاههای استان اطراق کرده و پس از تجدید قوا به مهاجرتشان ادامه می دهند. این گروه عمدتاً در فصول پاییز و اوایل بهار دیده می شوند که بارزترین نمونه آنها خانواده Scolopacidae و Charadriidae می باشند که در حواشی بوم سازگان های تالابی و آبی استان دیده می شوند، دسته دیگری از این گروه مهاجرانی هستند که در ۴ فصل از منطقه عبور می کنند و به همین سبب این گونه ها در سراسر سال در منطقه دیده می شوند. ولی جمعیت آنها تعویض شده و جوجه آوری ندارند. معروفترین گروه این دسته، خانواده های Aydeidae و Laridae می باشند که فهرست کامل آنها در جدول شماره ۲ نشان داده شده است.

شکاریها Falconidae مثل شاهین Falco pregrinus که بصورت مهاجر در استان مرکزی دیده شده و حمایت شده هستند. بعضی از گونه های این گروه نظیر دلپچه Falco tinnunculus بومی استان است.

۳. گروهی از پرندگان در استان وجود دارد که وضعیت جمعیت آنها نامشخص است و برای روشن شدن جمعیت آنها نیاز به بررسی های آماری است مثل Sylvidae. این گروه پرندگان کوچک جثه اند و به دلیل وسعت پراکنش شان و تحرک زیاد تأثیر زیادی بر محیط زیست منطقه دارند و شاید اهمیت بیشتری نسبت به سایر گونه ها داشته باشند ولی مطالعات آنها نیاز به بودجه و فرصت زمان بیشتری دارد.

ت - وضعیت پرندگان از نظر زیستگاه

پرندگان استان از نظر زیستگاه به سه گروه تقسیم می شوند:

۱. خشکزی ها که ۶۸ درصد پرندگان استان را شامل می شوند و حداکثر گونه های پرندگان استان را تشکیل می دهند.
۲. آبی ها که حدود ۱۸ درصد پرندگان استان را شامل می شوند. میزان این گروه در ارتباط مستقیم با پایداری محیط های آبی استان است و در سالهای کم آبی و خشکسالی و تخریب زیستگاهشان تعداد آنها کم می شود.
۳. کنار آبی ها که ۱۴ درصد پرندگان استان را دربرمی گیرند، حداقل تنوع و تراکم را دارند و به صورت عبوری در حواشی محیط های آبی در دستجات چندتایی دیده می شوند. نمودار شماره ۲ درصد آنها را نشان می دهد.

بحث و نتیجه گیری

استان مرکزی در بخش میانی ایران در مسیر مهاجرت بسیاری از پرندگان مهاجر شمال به جنوب و برعکس قرار دارد که در زمان مهاجرت از زیستگاههای آن استفاده می کنند. این امر اهمیت زیستگاههای استان را برای حفظ نسل پرندگان نشان می دهد. زیرا پرندگان مهاجر در زمان مهاجرت پس از طی چند هزار کیلومتر نیاز به زیستگاههایی دارند که نیازهای زیستی آنها را برآورده نماید تا بقاء آنها تضمین شود. استان مرکزی با دارا بودن زیستگاههای تالابی و آبی برای پرندگان آبی و کنسارآبی، درختان، درختچه ها و بیشه زارهای حواشی رودخانه ها و باغات، مزارع کشاورزی برای پرندگان خشکزی نقش مهمی در این مورد دارد. وجود منطقه حفاظت شده هفتاد قلعه بر امنیت مورد نیاز

که از لاشه حیوانات دیگر تغذیه می کنند. پراکنش آنها مناطق دشتی را شامل می شود.

۱،۳. شکاریها نظیر Faconidae که سایر جانوران کوچک را شکار و از آن تغذیه می کنند و در اکثر مناطق استان پراکنش دارند.

۱،۴. ماهیخواران نظیر Phalacrocorcidae و Podiciepeidae که در اکوسیستم آبی ماهی دار از ماهی و سایر موجودات آبی تغذیه می کنند. بیشتر در رودخانه های دایمی و دریاچه های پشت سدها خصوصا سد ۱۵ خرداد دیده می شوند.

۲- پرندگان دانه و گیاهخوار Herbivores

این پرندگان به دو گروه تقسیم می شوند. آنهایی که صرفا از دانه و مواد گیاهی تغذیه می کنند، نظیر Columbidae و آنهایی که در بخشی از سال و یا بر حسب زیستگاه علاوه بر مواد گیاهی، گاهی از مواد پروتئینی نیز تغذیه می کنند. از این گروه می توان سار Sturnus Vulgaris را نام برد که در زمان جوجه آوری از حشرات و یا بر حسب زیستگاه از کرمها و غیره نیز تغذیه می نماید. لیکن نوع دستگاه گوارش آن دانه و گیاهخواری است. در بوته زارها، مزارع غلات، باغات و مزارع صیفی تراکم بیشتری نسبت به سایر مناطق دارند.

۳- پرندگان همه چیزخوار Ominivores

این پرندگان از هر آنچه که در دسترسشان قرار گیرد تغذیه می کنند. نظیر Corvidae که در مکانهای تخلیه زباله و پس مانده های غذایی تجمع بیشتری دارند و آسیب پذیری آنها از آلودگیهای محیطی بیشتر است.

پ - وضعیت پرندگان از نظر جمعیت

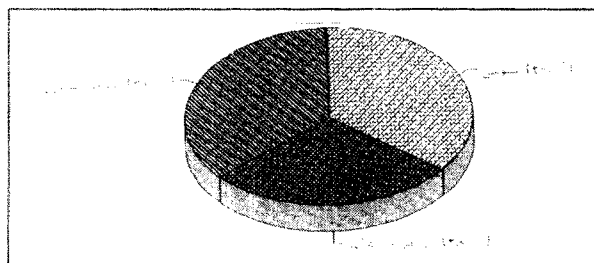
از نظر جمعیت پرندگان استان به سه گروه تقسیم می شوند:

۱. پرندگان وافر که مشکلی از نظر بقاء ندارند و چه در ایران و یا در جهان به وفور یافت می شوند، نظیر Corvus fregilegus که در دستجات چندصدتایی در سراسر استان در زمینهای کشاورزی و مراتع و چمن زارها تغذیه کرده و به صورت گروهی بر روی درختان بلند جوجه آوری می نمایند.
۲. پرندگان کم جمعیت که تعدادشان محدود بوده و از اهمیت ویژه ای برخوردارند. نظیر بعضی از گونه های

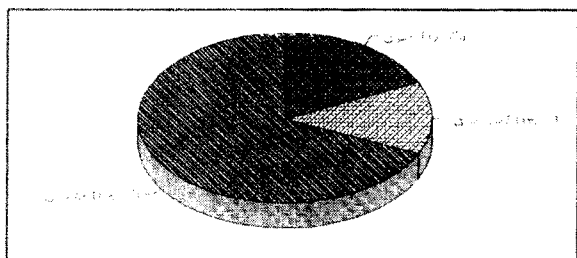
یعنی اطراف شهر اراک قابل بررسی و توجه است، وجود کارخانجات صنعتی مختلف نظیر آلومینیوم سازی، ماشین سازی و سایر کارخانجات است که بر پوشش گیاهی اطراف و پرندگان موجود اثر می گذارد. از گونه هایی که بیشتر در اطراف کارخانجات شناسایی شدند *Pica pica*، *Corvus corone* و *Passer domesticus* می باشند که به زندگی با جوامع انسانی و استفاده از پس مانده های غذایی انسانی سازگاری دارند و بر روی درختان بلند و دست کاشت استراحت و تولید مثل می نمایند. شایسته است روابط متقابل و میزان تأثیر و تأثر آلاینده ها با فون جانوری خصوصا پرندگان که بیشتر به جوامع انسانی و محوطه های کارخانجات نزدیک می شوند (در بعضی مواقع الودگیها را انتقال می دهند) مورد توجه و مطالعه قرار گیرند.

پیشنهادات:

۱. بررسی روابط بوم شناختی پرندگان و محیط های آلوده استان مرکزی
۲. بررسی سایر جانوران وحشی استان مرکزی خصوصا پستانداران
۳. بررسی نقش پرندگان در کنترل جمعیت جوندگان، حشرات و تأثیر آنها بر مزارع کشاورزی
۴. بررسی میزان فلزات و یا مواد سمی در فون جانوری در حواشی کارخانجات
۵. بررسی میزان آلاینده های حاصل از کارخانجات در بهشش گیاهی منطقه.



نمودار شماره ۱: درصد گونه های مهاجر و بومی پرندگان استان مرکزی



نمودار شماره ۲: درصد گونه های آبی، خشکزی و کنار آبی پرندگان در استان مرکزی

پرندگان افزوده و پرندگان مهاجر با دست یابی به ۴ عامل زیستی، با تجدید قوا، توان ادامه مهاجرت را پیدا می کنند. همین امر سبب شده است که ۲۷ درصد از گونه های پرندگان ایران در استان مرکزی دیده شوند که ۲۶ درصد از آنها بومی و ۶۴ درصد مهاجرند. در بین زیستگاههای آبی استان، تالاب میقان نقش مهمتری برای بقاء Anatidae دارد. زیرا تنها محیط تالابی طبیعی نسبتاً وسیع استان با مساحت ۱۰۶۴۰ هکتار است که در بخش مرکزی استان و ایران قرار دارد. این تالاب با تالابهای همجوار فاصله زیادی دارد و همین امر اهمیت آن را در حفظ پرندگان آبی و کنار آبی نمایان می کند. پرندگان مهاجر عبوری، از این تالاب به عنوان استراحتگاه و تجدید قوا برای ادامه مهاجرت استفاده می کنند و از سخت پوست ناشناخته آن (احتمالاً آرمیا) به عنوان غذا استفاده می کنند (بهروزی راد ۱۳۷۴).

در سالهای اخیر به دلیل استخراج سولفات سدیم از تالاب میقان، تغییرات وسیعی در سیمای اکولوژیکی تالاب به وجود آمده است. در نتیجه زیستگاه پرندگان آبی تخریب شده و کاهش جمعیت و تنوع آنها را سبب شده است. از سوی دیگر جمعیت عمده *Grus grus* که در زمستان به اکثر تالابهای سراسر ایران مهاجرت می کنند در اواسط فصل پائیز در اطراف تالاب میقان دیده می شود. برای حفظ نسل این گونه، این تالاب در ایران Key site (زیستگاه کلیدی) محسوب می شود.

استان مرکزی به دلیل سردی آب و هوا و عدم وجود تالابهای دائمی متعدد در زمستان کمتر پذیرای مهاجران زمستانه است. در عوض در فصل بهار و پائیز فوج عظیمی از مهاجران عبوری را پذیرا است که بیشتر آنها از خشکزی ها و کنار آبی ها هستند. به همین سبب بیشترین تنوع و تراکم پرندگان در فصول پائیز و بهار و کمترین آنها در فصل زمستان است. به طور کلی تنوع زیستگاهها در استان سبب تنوع پرندگان شده است. زیرا پرندگان کویزری نظیر *Petrochelidon* در مناطق بیابانی، کوهستان زی نظیر *Alectoris chukar* در کوهسارها، پرندگان شاخه نشین و آوازخوان *Perchynys* در بوته زارها و بیشه زارهای حواشی رودخانه ها و بالاخره گونه هایی نظیر *Corvus corone* که با جوامع انسانی سازگاری دارند در حواشی شهرها، آبادیها و مناطق مسکونی نیازهای زیستی شان را برآورده می نمایند. همه اینها مجموعاً فون پرندگان استان مرکزی را تشکیل می دهند. جامعه پرندگان بر محیط طبیعی زندگی شان اثر می گذارند و از آن متأثر می شوند. آنچه در این استان خصوصاً بخش مرکزی آن

جدول شماره ۲: وضعیت زیستی پرندگان استان مرکزی

وضعیت	تابستان	بهار	زمستان	پائیز	نام فارسی	نام علمی
مهاجر جوجه آور - آبی	+	+		+	کیشم بزرگ	Podiceps cristatus
مهاجر جوجه آور - آبی	+	+		+	کیشم کوچک	Tachybatus roficollis
مهاجر عبوری - آبی		+		+	کیشم گردن سیاه	Podiceps nigricolis
مهاجر عبوری - آبی		+		+	کیشم گردن سرخ	Podiceps grisegenea
مهاجر عبوری - آبی	+			+	باکلان	Phatacrocorax carbo
مهاجر چهار فصل - کنار آبی	+	+	+	+	حواصیل خاکستری	Ardea cinerea
مهاجر چهار فصل - کنار آبی	+	+	+	+	اگرت سفیدبزرگ	Egretta alba
مهاجر چهار فصل - کنار آبی	+	+	+	+	اگرت سفیدکوچک	Egretta garzatta
مهاجر چهار فصل - کنار آبی		+		+	حواصیل زرد	Ardrola ralloids
مهاجر چهار فصل - کنار آبی		+		+	حواصیل شب	Nictycorax mictycorx
مهاجر چهار فصل - کنار آبی	+	+		+	لک لک	Ciconia ciconia
مهاجر چهار فصل - آبی			+	+	غاز خاکستری	Anser anser
مهاجر چهار فصل - آبی	+	+	+	+	اردک سرسبز	Anas platyrhynchos
مهاجر چهار فصل - آبی	+	+	+	+	خوتکا	Anas crecca
مهاجر عبوری - آبی		+		+	اردک اره ای	Anas strepera
مهاجر عبوری - آبی		+		+	گیدار	Anas penelop
مهاجر عبوری - آبی		+		+	نوک پهن	Anas clypea
مهاجر چهار فصل - آبی	+	+	+	+	تنجه	Tadorna tadorna
مهاجر چهار فصل - آبی	+	+	+	+	آنقوت	Tadorna ferruginea
مهاجر عبوری - آبی		+		+	سرخنایی	Aythya ferina ferina
مهاجر عبوری - آبی		+		+	اردک تاج دار	Netta rufina
مهاجر چهار فصل - خشکزی	+	+	+	+	کورکور	Milvus migrans
بومی - خشکزی	+	+	+	+	قرقی	Accipiter nisus
مهاجر چهار فصل - خشکزی	+	+	+	+	سارگه	Buteo buteo
مهاجر عبوری - خشکزی	+	+		+	سارگه پابلند	Buteo rufinus
عبوری - خشکزی	+	+		+	عقاب دشتی	Aquila rapax
احتمالا بومی - خشکزی	+	+	+	+	عقاب طلایی	Aquila chrysaetos
عبوری - خشکزی		+		+	کرکس	Nephron porcnopterus

ادامه جدول شماره ۲: وضعیت زیستی پرندگان استان مرکزی

وضعیت	تابستان	بهار	زمستان	پائیز	نام فارسی	نام علمی
عبوری - خشکزی		+		+	هما	Gybatus barbatus
عبوری - خشکزی		+		+	دال	Gyps Fulvus
عبوری - خشکزی	+	+		+	سنقر تالابی	Circus aeruginesus
احتمالا جوجه آور - خشکزی	+	+			سنقر گندمی	Circus cyaneus
احتمالا جوجه آور - خشکزی	+	+			سنقر سفید	Circus pygarrus
مهاجر جوجه آور - خشکزی	+	+		+	لیل	Falco subbuteo
بومی - خشکزی	+	+	+	+	دلپچه	Falco tinnunculus
بومی - خشکزی	+	+	+	+	کبک	Alectoris chukar
بومی - خشکزی	+	+	+	+	تیهو	A. griseogoloris
مهاجر جوجه آور - خشکزی	+	+			بلدرچین	Coturnix coturnix
عبوری - کنار آبی				+	درنا	Grus grus
مهاجر - آبی - تعداد کمی بومی	+	+	+	+	چنگر	Fulica arta
مهاجر جوجه آور - آبی	+	+		+	چنگر نوک سرخ	Gallinula chloropus
عبوری - کنار آبی	+	+			چوب پا	Himantopus himantopus
عبوری - کنار آبی	+	+			اوست	H. Avocetta
عبوری - کنار آبی	+	+		+	سلیم طوق دار	Charadrius hiaticula
عبوری - کنار آبی	+	+		+	سلیم طوق دار کوچک	Charadrius dubius
عبوری - کنار آبی	+	+		+	خروس کولی	Vavellus vavellus
عبوری - کنار آبی	+	+		+	تلیه کوچک	Calidris minuta
عبوری - کنار آبی	+	+		+	تلیه دم سفید	C. temmenkii
مهاجر چهار فصل - کنار آبی	+	+	+	+	آبچلیک پاسرخ	Tringa totanus
مهاجر عبوری - کنار آبی	+	+	+	+	آبچلیک تالابی	Tringa steynatilis
مهاجر عبوری - کنار آبی	+				آبچلیک دودی	Tringa glareola
مهاجر عبوری - کنار آبی		+		+	گیلان شاه بزرگ	Numenius arquata
بومی - خشکزی	+	+	+	+	چاخ لق	Burhinus oedipnemis
بومی - خشکزی	+	+	+	+	شاه بوف	Bubo bubo
بومی - خشکزی	+	+	+	+	جغد گوش دار	Asio otus

ادامه جدول شماره ۲: وضعیت زیستی پرندگان استان مرکزی

وضعیت	تابستان	بهار	زمستان	پائیز	نام فارسی	نام علمی
بومی - خشکزی	+	+	+	+	جغد کوچک	Athen noctua
بومی - خشکزی	+	+	+	+	شیگرد معمولی	Caprimulgus europaeus
مهاجر جوجه آور - خشکزی	+	+		+	ابابیل	Apus apus
مهاجر جوجه آور - خشکزی	+	+		+	ابابیل کوهی	Apus melba
بومی - خشکزی	+	+	+	+	ماهی خورک	Alcedo atthis
بومی - خشکزی	+	+		+	زنبور خور معمولی	Merops apiester
بومی - خشکزی	+	+		+	زنبور خور گلوخرمائی	Merops superciliosus
بومی - خشکزی	+	+	+	+	سبز قبا	Coracias garulus
بومی - خشکزی	+	+	+	+	هدهد	Upopoa epepe
بومی - خشکزی	+	+	+	+	دارکوب بزرگ	Dendrocopus major
بومی - خشکزی	+	+	+	+	دارکوب باغی	Dendrocopus siriacus
بومی - خشکزی	+	+	+	+	چکاوک گندمی	Melanocorypha calandra
مهاجر جوجه آور - خشکزی	+	+			گلاریول	Glareola pratincola
مهاجر چهارفصل - آبی	+	+	+	+	کاکایی صورتی	Larus geni
مهاجر چهارفصل - آبی	+	+	+	+	کاکایی سرسیاه	Larus ridibundus
مهاجر چهارفصل - آبی	+	+	+	+	کاکایی نوک سبز	Larus canus
مهاجر چهارفصل - آبی	+	+	+	+	کاکایی نقره ای	Larus argentatus
عبوری - آبی	+	+		+	پرستو دریایی کوچک	Sterna albifrons
عبوری - آبی	+	+		+	پرستو دریایی معمولی	Sterna hirundo
بومی - خشکزی	+	+	+	+	کوکر شکم سیاه	Pterocles orientalis
بومی - خشکزی	+	+	+	+	کوکر دم مویی	Pterocles alchata
بومی - خشکزی	+	+	+	+	کوکر شکم سفید	Pterocles coronetus
بومی - خشکزی	+	+	+	+	کبوتر جنگلی	Columba palombus
بومی - خشکزی	+	+	+	+	کبوتر چاهی	Columba livia
بومی - خشکزی	+	+	+	+	فاخته	Columba oenas
بومی - خشکزی	+	+	+	+	قمری خانگی	Sterptopelia turtur
بومی - خشکزی	+	+	+	+	یاکریم	Sterptopelia decaocta

ادامه جدول شماره ۲: وضعیت زیستی پرندگان استان مرکزی

وضعیت	تابستان	بهار	زمستان	پائیز	نام فارسی	نام علمی
مهاجر جوجه آور - خشکزی	+	+			کوکو	<i>Cuculus canorus</i>
بومی - خشکزی	+	+	+		کاکلی	<i>Galerida cristata</i>
بومی - خشکزی	+	+	+	+	کاکلی آسمانی	<i>Alauda arvensis</i>
مهاجر جوجه آور - خشکزی	+	+	+	+	پرستو	<i>Hirundo rustica</i>
مهاجر جوجه آور - خشکزی	+	+		+	چلچله کوهی	<i>Hirundo rupestris</i>
مهاجر جوجه آور - خشکزی	+	+		+	چلچله بیابانی	<i>Hirundo obsoleta</i>
بومی - خشکزی	+	+	+	+	دم جنبانک	<i>Motacila alba</i>
عبوری - خشکزی	+	+		+	دم جنبانک دم خاکستری	<i>Motacila cinerea</i>
بومی - خشکزی	+	+	+	+	سنگ چشم	<i>Lenius excubitor</i>
بومی - خشکزی	+	+	+	+	سنگ چشم پشت سرخ	<i>Lenius collurio</i>
مهاجر جوجه آور - خشکزی	+	+			سسک تالابی	<i>Acrocephalus palustris</i>
مهاجر جوجه آور - خشکزی	+	+			سسک بزرگ	<i>Acrocephalus arundinaceus</i>
مهاجر جوجه آور - خشکزی	+	+			سسک نی زار	<i>Acrocephalus scirpaceus</i>
مهاجر جوجه آور - خشکزی	+	+			سسک درختی	<i>Hippolais lauguida</i>
مهاجر جوجه آور - خشکزی	+	+	+		سسک زیتونی	<i>Hippolais olivtrus</i>
بومی - خشکزی	+	+	+	+	سسک	<i>Phylloscopus collybita</i>
عبوری - خشکزی	+	+			سسک دم پهن	<i>Cettia cetti</i>
مهاجر جوجه آور - خشکزی	+	+			سسک طلایی	<i>Regulus regulus</i>
عبوری - خشکزی	+	+		+	مگس گیر خالدار	<i>Muscicapa striata</i>
بومی - خشکزی	+	+	+	+	چک چگ	<i>Oenanthe oenanthe</i>
بومی - خشکزی	+	+	+	+	چک چک پشت سفید	<i>Oenanthe finschii</i>
عبوری - خشکزی		+		+	دم سرخ	<i>Phoenicurus phoenicurus</i>
جوجه آور - خشکزی	+	+		+	سینه سرخ	<i>Eritacus rubecula</i>
جوجه آور - خشکزی	+	+			بلبل	<i>Luscinia megarhynchos</i>
بومی - خشکزی	+	+	+	+	توکا	<i>Turdus merula</i>
بومی - خشکزی	+	+	+	+	چرخ ریسک بزرگ	<i>Parus major</i>
بومی - خشکزی	+	+	+	+	کمرکلی	<i>Sittia europaea</i>

ادامه جدول شماره ۲: وضعیت زیستی پرندگان استان مرکزی

وضعیت	تابستان	بهار	زمستان	پائیز	نام فارسی	نام علمی
بومی - خشکزی	+	+			زردپر مزرعه	Emberiza melamocephala
عبوری - خشکزی		+		+	سهره جنگلی	Fringilla coelebs
عبوری - خشکزی	+	+		+	سهره دمگاه سفید	Fringilla montifringilla
مهاجر جوجه آور - خشکزی	+	+		+	سهره طلایی	Carduelis carduelis
بومی - خشکزی	+	+	+	+	گنجشک خانگی	Passer domesticus
بومی - خشکزی	+	+	+	+	گنجشک درختی	Passer montanus
بومی - خشکزی	+	+	+	+	سار	Sturnus vulgaris
مهاجر جوجه آور - خشکزی	+	+			پری شاهرخ	Oriolus oriolus
بومی - خشکزی	+	+	+	+	زاغی	Pica pica
بومی - خشکزی	+	+	+	+	کلاغ	Corvus corone
بومی - خشکزی	+	+	+	+	کلاغ سیاه	Corvus ferugilegus
بومی - خشکزی	+	+	+	+	غراب	Corvus corax
بومی - خشکزی	+	+	+	+	کلاک نوک سرخ	Pyrrhocorax pyrrhocorax
بومی - خشکزی	+	+	+	+	کلاغ نوک زرد	Pyrrhocorax graculus

منابع مورد استفاده

- اسکات، درک. مروج همدانی، حسین. ادهمی میرحسینی، علی. ۱۳۵۲. پرندگان ایران، تهران. سازمان حفاظت محیط زیست.
- بهروزی راد، بهروز. ۱۳۷۴. مرغابی سانان ایران. تهران. سازمان حفاظت محیط زیست.
- حمیدیان، ناصر و دیگران. ۱۳۷۳. جامعه پرندگان منطقه حفاظت شده هفتاد قله. تهران. فصلنامه علمی سازمان محیط زیست.
- بهروزی راد، بهروز و دیانی، امین اله. ۱۳۶۶. پرندگان پارک ملی خجیر و سرخه حصار تهران. سازمان حفاظت محیط زیست.