

عوامل مؤثر بر شکل‌گیری و توسعه شهر تهران با تأکید بر ارتباط شهر و طبیعت

هما ایرانی بیهانی^۱، مرضیه کاظم زاده^{۲*}، سارا طاهرسیمای^۳

۱. استاد، گروه مهندسی طراحی محیط‌زیست، دانشکده محیط‌زیست، دانشگاه تهران gitybeh@yahoo.com

۲. استادیار گروه معماری، دانشکده فنی و مهندسی، واحد رشت، دانشگاه آزاد اسلامی، رشت، ایران

۳. استادیار، گروه معماری، واحد تهران شرق، دانشگاه آزاد اسلامی، تهران، ایران sa_tahersima@yahoo.com

تاریخ پذیرش مقاله: ۱۳۹۷/۰۳/۱۰

تاریخ وصول مقاله: ۱۳۹۶/۰۳/۱۲

چکیده

باغ‌های تاریخی به‌عنوان میراث ملی و سندی با ارزش از هویت تاریخی و فرهنگی، بیانگر رابطه تنگاتنگ میان تمدن و طبیعت هستند. شهر تهران، به‌عنوان نمونه بارز تعامل میان بستر طبیعی و شهر، شامل شبکه قنات، پوشش گیاهی و دامنه کوه البرز به‌عنوان بستر طبیعی و ابنیه و باغ‌ها به‌عنوان بافت مصنوعی بوده است. شناسایی باغ به‌عنوان هسته اولیه در شکل‌گیری شهر تهران و تأثیر بر رشد جهت شهر، از اهداف این پژوهش است. با طرح این پرسش اصلی: آیا می‌توان بیان کرد که باغ عامل اصلی ایجاد شهر تهران و جهت‌گیری توسعه آن بوده است؟ این مقاله با روش تاریخی - تحلیلی و اکتشافی با استفاده از متون تاریخی و اسناد و مدارک دست اول شامل: سفرنامه‌ها، خاطرات، نقشه‌ها، تصاویر و نقاشی‌ها و با تجزیه و تحلیل لایه‌های مختلف تاریخی شهر تهران و به‌خصوص کاخ گلستان سعی می‌کند تأثیر متقابل و تعامل بین بستر طبیعی و باغ را در سه مقیاس کلان، میانه و خرد به‌ترتیب: با شهر، معماری و تزئینات بررسی و بیان کند. فرض این مقاله بر این است که رابطه مستقیمی بین بستر طبیعی و باغ به‌ویژه باغ گلستان و به‌وجود آمدن شهر تهران و جهت رشد آن وجود دارد.

کلیدواژه

ارگ سلطنتی، باغ گلستان، بستر طبیعی، توسعه شهری، شهر تهران.

۱. سرآغاز

به‌عبارت دیگر با بررسی سوابق تحقیق بر روند شکل‌گیری و توسعه شهر تهران مشخص شد که تا کنون به دریافت علت اصلی شکل‌گیری و رشد شهر تهران با این دیدگاه که باغ به‌عنوان بخشی از بستر طبیعی، می‌تواند دلیل اصلی تولد و توسعه شهر باشد، کنکاشی صورت نپذیرفته است. از آنجایی که در دیدگاه معماری ایران، توده معماری تحت تأثیر باغ بوده و از آن نشأت می‌گیرد، در این مقاله، حضور باغ و تأثیر آن در توسعه و رشد و نمو شهر تهران بررسی

با توجه به اسناد و مدارک تاریخی تا اواسط دوره ناصرالدین شاه، رشد شهر تهران در امتداد محور شرقی - غربی و در محدوده حصار طهماسبی بوده است. در اواخر این دوره با تخریب حصار، رشد شهر به سمت شمال و دامنه البرز از سمت دروازه دولت صورت می‌گیرد. اما تا کنون در زمینه ارتباط متقابل میان باغ گلستان و شهر تهران و تأثیر بر رشد و توسعه شهر بررسی انجام نشده است.

جغرافی‌دانان مورد توجه قرار گرفته است و در نوشته‌های قرن ۱۹ و ۲۰ دیده می‌شود.

یکی از پایگاه‌های تفکر در منشأ پیدایش شهرها، مکتب جبر جغرافیایی است که فردریک راتزل از بنیانگذاران آن به شمار می‌رود. این دیدگاه بر این باور است که عوامل طبیعی و محیطی عامل اصلی ایجاد شهر و تمدن شهری است. یکی دیگر از دیدگاه‌های فکری درباره شکل‌گیری شهرها، نظریه پخش‌گرایی است. طبق این نظریه، سیر مدنیت و گسترش تمدن‌های شهری، شرایط مساعد طبیعی می‌طلبد و سپس به اطراف گسترش می‌یابد. به‌طور کلی بر اساس مطالعات انجام شده، می‌توان عناصر مؤثر بر روند شکل‌گیری شهرها را در عواملی نظیر عناصر مذهبی و عبادتگاه‌ها، عوامل تجاری و بازار، عناصر طبیعی بیان کرد. (شکوئی، ۱۳۶۷)

با نگاهی به گذشته می‌توان دریافت روند ارتباط انسان و طبیعت با آنچه امروزه شاهد آن هستیم بسیار متفاوت بوده است. در گذشته این رابطه، بر اساس تعامل و هماهنگی بوده و طبیعت کدهای لازم برای طراحی سکونتگاه‌های انسانی را در اختیار آن‌ها قرار می‌داد. معماری در هماهنگی کامل با طبیعت، به دنبال خطوط و جریان‌های موجود در آن، روش‌های لازم را تولید می‌کرد و همگام با آن به تکامل خود ادامه می‌داد. (ایرانی بهبهانی، ۱۳۹۱)

درباره شهرهای تاریخی با طرح اولیه مشاهده می‌شود که ریخت شهر به‌نوعی تابع شکل مهیا ساختن جهت خرده کشاورزی غیردیم و احداث جالیزها و کرت‌ها و باغ‌ها به‌ویژه شیوه آبیاری بوده و شهر به تبع آن‌ها رشد می‌کرده است. (Bakhtiyar & Dehbashi, 2004) برای مثال، یهودیه شهری بدون هندسه منظم، بدون طرحی از پیش آماده و بیشتر تابع اشکال ساختار اراضی مربوط به جالیزها، کرت‌ها، باغ‌ها و باغچه‌ها و شیوه آبیاری آن‌ها بوده است.

(Wilber & Ackerman, 1940)

از طرف دیگر با توجه به گسترش روزافزون شهرها

شده است و تأثیر حضور باغ تاریخی در تهران که نخست قصبه‌ای بیش نبوده و تنها باغی درون خود داشته است، مورد جست‌وجو قرار داده است.

بر اساس بررسی‌های انجام گرفته از نقشه‌های تاریخی، مشخص شد باغ (گلستان) به ده تهران و تأثیر حضور باغ به‌عنوان هسته اولیه بر شکل‌گیری شهر و روند توسعه و رشد شهر تهران است. بنابراین هدف این مقاله، این است که عامل اصلی ایجاد و رشد و جهت شهر تهران حضور باغ (گلستان) بوده است و بین بستر طبیعی و باغ و شهر و معماری ارتباط دوسویه‌ای برقرار است.

برای نیل به این هدف، سؤالات اصلی بدین شرح است:

- آیا می‌توان بیان کرد موجودیت شهر تهران از باغ نشأت گرفته است؟
- آیا توسعه شهر بر اساس عنصر باغ بوده است؟
- نقش باغ گلستان در این رابطه به چه صورت است؟

چنانچه از ماهیت طرح مسئله پیداست، بیان فرضیه درباره چگونگی تحولات کالبدی و فضایی شهر تهران و بررسی علت اصلی این تغییرات با در نظر گرفتن عامل محرکه‌ای به نام باغ و همچنین دریافت تأثیر دو سویه بستر طبیعی و شهر و معماری بر یکدیگر است. بنابراین فرضیه اصلی می‌تواند به شرح زیر بیان شود:

- بین رشد شهر به‌ویژه شهر تهران و باغ (باغ گلستان) به‌عنوان اولین هسته و بستر طبیعی زمینه رابطه مستقیمی وجود دارد.
- با توجه به روند رشد شهر و گسستگی‌ها و پیوستگی‌های ایجاد شده در روند توسعه آن، تعامل بین بستر طبیعی و عوامل طبیعی در شکل‌گیری و رشد شهر تأثیرگذار است.

۲. چارچوب نظری

مطالعه و تحقیق درباره علل ایجاد و توسعه شهرها دارای سابقه طولانی است. این نکته همواره از طرف شهرسازان و

با توجه به مطالب بالا و با در نظر گرفتن شرایط شهر تهران به‌عنوان یکی از مراکز شهری مهم در ایران بررسی چگونگی شکل‌گیری و جهت‌گیری شهر و چگونگی روند رشد شهر تهران تا قبل از تغییر در سیاست روند رشد شهر (بر اساس عوامل طبیعی) و جایگزین شدن مسائلی نظیر ارزش زمین و قطعات شهری و مسائل اقتصادی به‌عنوان عامل اصلی رشد شهر، بررسی می‌شود.

۳. مواد و روش بررسی

با توجه به اینکه براساس رویکرد محیطی، دستیابی به لایه‌های طبیعی و تاریخی شهر و بستر طبیعی، روشی مستدل و علمی در بررسی چگونگی رشد و توسعه شهرها است، بنابراین در این مقاله نیز از این روش به‌منظور ارزیابی و مستندسازی ارتباط شهر تهران و عوامل طبیعی استفاده شده است.

برای نیل به اهداف تحقیق نخست می‌بایست روند تغییرات شهر در ارتباط با باغ و باغ در ارتباط با معماری و معماری در ارتباط با تزئینات را از متون تاریخی به دست آورد. جمع‌آوری اطلاعات از طریق مطالعات کتابخانه‌ای شامل مدارک دست‌اول: مطالعه مدارک، اسناد تاریخی، خاطرات، سفرنامه‌ها، نقاشی‌ها و تصاویر صورت گرفته و سپس با تحلیل این مطالعات، لایه‌های اطلاعاتی مورد نیاز برای تحلیل روند رشد و جهت‌گیری شهر تهران و میزان ارتباط آن با عوامل طبیعی و بستر طبیعی فراهم می‌شود. به این ترتیب بعد از گردآوری اطلاعات به تجزیه و تحلیل روابط بین باغ و شهر و معماری و بستر طبیعی در سه مقیاس کلان، میانه و خرد به ترتیب: با شهر، معماری و تزئینات پرداخته می‌شود و در نهایت با رویکردی هرمنوتیک به تحلیل اطلاعات بر اساس روش تحقیق تاریخی-تحلیلی و اکتشافی می‌پردازد.

۴. تاریخ تهران - باغ شهر - مدنیت یافتن تهران

در منابع تاریخی، همواره تعاریف توصیفی تهران، براساس رابطه شهر و طبیعت بیان شده است. در نخستین

مباحث مختلفی در رابطه با چگونگی توسعه شهرها بیان شده، که هرکدام سعی در ارائه مدلی مطلوب جهت توسعه کالبدی شهرها داشته‌اند: ۱. باغ شهر ابنزرهاورد؛ ۲. شهر درخشان لاکوربوزیه؛ ۳. شهرخطی سورایماتا؛ ۴. شهرصنعتی تونیگاریه و غیره، که البته به دلایل بسیاری از جمله عدم وجود نگاه سیستمی به شهر نتوانسته‌اند راه‌حل مناسبی ارائه نمایند. هر شهر صفات خاص خود را دارد اما در کلیت، در شکل و وظیفه‌هایی که به عهده دارد به سایر شهرها شبیه است و هرچه که در مطالعه شهری آموخته شود در بررسی دیگری سودمند می‌افتد. (مزینی، ۱۳۸۵)

یکی از راه‌هایی که به داشتن پیش‌بینی واقع‌بینانه‌تر کمک می‌کند بررسی نحوه گسترش شهرها و عواملی است که بر این رشد تأثیر می‌گذارند. همان‌طور که اشاره شد هر شهر ویژگی خاص خود را داراست اما مطالعاتی از این دست می‌تواند در بسیاری از جهات در تصمیم‌گیری‌ها مؤثر باشد و واقعیاتی که در بحث رشد شهرها وجود دارد را تدقیق نماید.

با توجه به اینکه شهر به‌عنوان واقعیتی جغرافیایی، اقتصادی، سیاسی و جامعه‌شناختی در هر دوره‌ای از رشد و تحول خود از هر کدام از این عوامل تأثیر پذیرفته و بر هر کدام از آن‌ها تأثیر گذاشته است، پیچیدگی هر یک از این عوامل خود موجب پیچیدگی شهر به‌عنوان تبلور فضایی آن‌ها بوده است. (پورا احمد، ۱۳۸۵) بنابراین، جست‌وجو و کنکاش در عامل مؤثر بر تحول و رشد شهر و چگونگی رشد و تحول آن امری سودمند و مؤثر است.

در کشور ایران نیز از دوران صفویه، باغ در گستره شهر به‌عنوان عنصر شکل‌دهنده ساختار فیزیکی شهر بوده و همواره تلفیق آن با ساختار شهری سبب ارتقاء کیفی و بصری منظر شهری شده است. (ایرانی بهبهانی، ۱۳۸۲) اصفهان، سومین پایتخت سلسله صفویه (۱۷۲۱-۱۵۰۱م.) از نمونه‌های بارز برای مطالعه روابط بین باغ و شهر است.

کتاب «عجایب البلدان» آمده است: «تهران دهی است از دهات ری، بوستان‌های بزرگ با درختان میوه بسیار دارد...» (غفاری قزوینی، ۱۳۴۳) بنابراین باغ‌ها به‌عنوان عنصری مهم و هدایت‌کننده در شکل‌گیری آغازین تهران نقش مهمی ایفا کرده‌اند. همچنین بر اساس متون تاریخی مشخص شده است، تا این زمان بر گرداگرد تهران بارویی نبوده است و تنها شهر تهران و باغ‌های خرم وجود داشته است. (پولاک، ۱۳۶۱)

تعاریفی که این رابطه را نشان می‌دهد، یاقوت حموی در سال ۱۲۳۱م. (۵۷۵-۶۲۸ق.) در «معجم البلدان» نوشته است: «... طهران از دهات ری است با فاصله یک‌فرسنگ... شبکه‌ای از باغ‌ها طهران را در میان گرفته که خود از هجوم دشمنان به داخل آن جلوگیری می‌کند» (حموی، ۱۳۸۰). همچنین در گزارش دیگری درباره تهران توسط قاضی عمادالدین ابویحیی زکریا ابن محمود الانصاری قزوینی در حدود سال ۶۷۴ق. (۱۲۷۶م.) از



نمایی از شهر تهران و کوه البرز (سمت چپ) (۱۲۵۷-۱۲۵۶ ق)

(مأخذ: ذکا، ۱۳۴۹)



شکل ۱. منظر تهران قرن هفدهم میلادی (سمت راست)

(مأخذ: دلاوله، ۱۳۴۸)

خضرت و صفا و نضرت و بها از حیض توصیف بیرون است.» (شکل ۱) او همچنین درباره ارتباط باغ و طبیعت با شهر و تأثیر بر شهرشدن و توسعه تهران، می‌نویسد: «طهران در زمان فرمانفرمای ایران شاه طهماسب به زینت باره و زیور اسواق متجلی گردید، سمت شهریت پذیرفت و الحال به‌حسب جداول انهار و اشجار سایه‌دار و باغات جنت آثار، مستثنی از دیگر شهر و دیار است. و بر شمال رویه‌اش کوهستانی است موسوم به شمیران که قطعه‌ای است از قطعات جنان.» (رازی، ۱۳۷۱) بنابراین باغ‌ها، موجب حیات و شکل‌گیری تهران شدند و عاملی بودند تا این ده تبدیل به شهر گردد.

همچنین جنه النعیم در تاریخ عبدالعظیم نوشته است: «شاه طهماسب که ... گاهی برای زیارت ... حضرت عبدالعظیم در ری می‌آمد و چون طهران و مهران که دو

تهران کوچک، آهسته و آرام رو به آبادانی و گسترش نهاد. بنا به نوشته قاضی احمد بن محمد غفاری قزوینی در کتاب «تاریخ جهان آرا» در سال ۹۷۱ق. (۱۵۶۴م.) در نیمه دوم سده دهم هجری، تهران کوچک به دلیل وجود باغ‌ها و سرسبزی، مورد توجه شاه طهماسب صفوی (۹۳۰-۹۸۴ق) قرار گرفت و صاحب برج و بارو گردید. «شاه طهماسب در سال ۹۴۴ق. در تهران لشکرگاه خود را برپا ساخت. سرسبزی و خرمنی تهران مورد علاقه شاه طهماسب واقع شده و در سال ۹۶۱ق. (۱۵۵۴م.) دستور داد تا بر گرد تهران بارویی برپا دارند. (غفاری قزوینی، ۱۳۴۳) احمد رازی در تذکره هفت‌اقلیم در سال ۱۰۰۲ق. (۱۵۹۴م.) می‌گوید: «تهران به‌واسطه انهار جاریه و کثرت اشجار مثمره و باغات متنزه، نظیر بهشت است خاصه بلوک شمیران که در شمال این قریه واقع است و از کمال

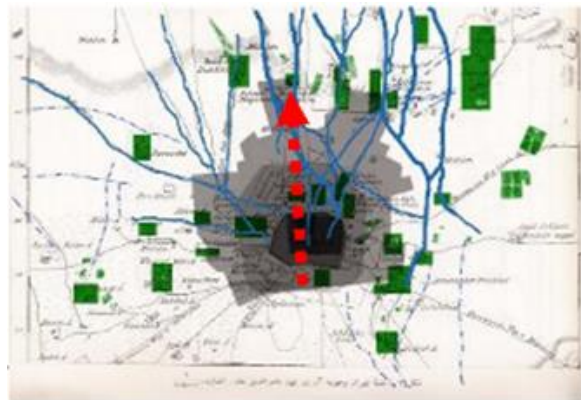
شاه طهماسبی، چهارباغ و چنارستانی احداث کرد که بعدها دیوار بلندی دور آن کشیدند و عمارات و مقر سلطنتی را در داخل آن ساخته و آن را ارگ نامیدند.» (دلواله، ۱۳۴۸)

برج و باروی تهران در زمان پهلوی تخریب شد و آن چنان‌که در تصویر ۲ که روند توسعه شهر از زمان شاه طهماسب تا دوران پهلوی دیده می‌شود، جهت توسعه همچنان بیشتر به سمت شمال و کوهپایه در جهت ساخت باغ‌ها بوده است.

از دیگر عوامل مؤثر در رشد شهر می‌توان به مسیر قنات و آبراهه‌ها نام برد. تهران سه منبع عمده تأمین آب داشت که هر سه در شمال قرار داشتند: دو چشمه به نام‌های سرچشمه بالا و سرچشمه پایین در شمال شرقی فوران می‌کردند. در وسط حصار، جایی که ارگ سلطنتی ساخته شد، قنات مهران ظاهر می‌شد و در سمت شمال غربی، محله سنگلج، آب‌پخش‌کن ظاهر می‌گشت. به دلیل وجود این قنات‌ها، سرتاسر شمال شرقی و مشرق تا جنوب شرقی و نیز شمال غربی و مغرب تا جنوب غربی تهران پوشیده از باغ و مزرعه بود. شکل ۳ موقعیت قنات و مظهر قنات و موقعیت رودخانه و مسیل شهر تهران را نشان می‌دهد.

قریه در دامنه شمالی کوه شمیران شکارگاه خوشی بود برای همین نکته چندین بار در این محل اقامت می‌نمود و در نتیجه همین توجه شهریاری ساختن حصار و باروی برای طهران فرمان داد و فی‌الحقیقه شالوده آبادانی این شهر برحسب دستور شاه طهماسب مذکور ریخته گردید» پیر دلواله ۱۰۳۷ق. (۱۶۲۸م). در سفر خود به تهران، شهر را با توجه به باغ‌ها و طبیعت، این‌چنین توصیف کرده است: «تمام این شهر از باغ‌های بسیار بزرگی پوشیده شده و همه رقم میوه در آن یافت می‌شود. ... خیابان‌های آن با نهرهایی که تعداد آن‌ها فوق‌العاده زیاد است سیراب می‌شود و همین نهرهای پهن و باریک و کوتاه و طویل برای آبیاری باغات نیز مورد استفاده واقع می‌شود. خیابان‌ها پر از درخت‌های چنار است که همه پربزرگ و قطور و زیبا هستند ...»

سرتوماس هربرت انگلیسی که در سال ۱۶۲۷م. برابر با سال ۱۰۳۷ق. تهران را دیده می‌نویسد: «این شهر در میان یک جلگه بنا شده، هزارخانه و چند بازار دارد. خانه‌ها را از آجر ساخته‌اند. تاکستان‌ها، باغ‌ها، چشمه‌ها و جویبارهای تهران دامن‌گیر رهگذران می‌شوند.» او درباره بزرگ‌ترین و شاخص‌ترین باغ تهران می‌گوید: «در سال ۱۵۹۹۰ م. شاه [عباس] در قسمت شمالی شهر، در داخل حصار



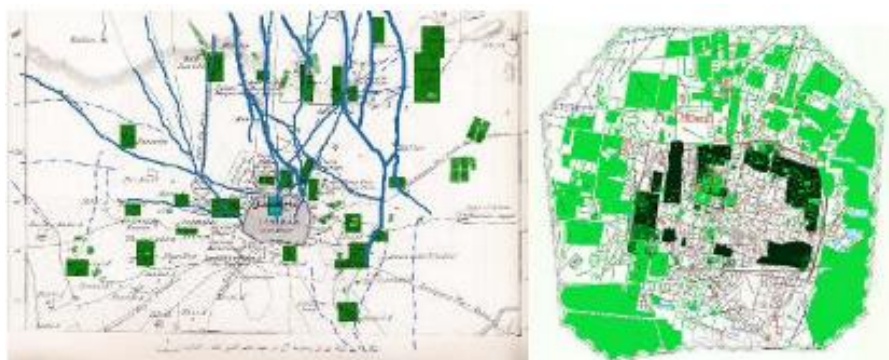
شکل ۲. روند رشد و گسترش شهر تهران از آغاز مدنیت (دوران شاه طهماسب) تا زمان تخریب کامل حصارها (دوران پهلوی)

(مأخذ: ترسیمات نگارندگان بر روی نقشه: ذکا، ۱۳۴۹)



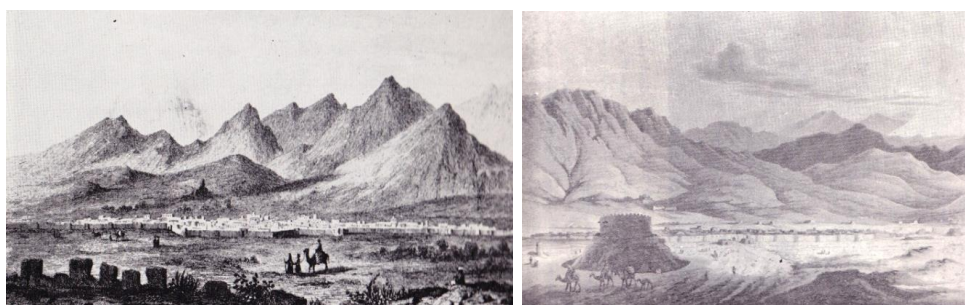
شکل ۳. مسیر آبراهه‌ها و قنات‌های شهر تهران (هیدرولوژی و منابع آب حوزه شهر تهران)

(مأخذ: ترسیمات نگارندگان بر روی نقشه: ذکا، ۱۳۴۹)



شکل ۴. باغ‌های داخل و اطراف شهر تهران

(مأخذ: ترسیم نگارندگان بر روی نقشه: ذکا، ۱۳۴۹)



شکل ۵. دورنمای شهر تهران از سمت جنوب و جاده اصفهان ترسیم شده توسط «کریپوتر» انگلیسی در فاصله سال‌های ۱۹-۱۸۱۶م.

(سمت راست) و دورنمای تهران از سمت غرب در حدود سال ۱۸۶۴م. (سمت چپ)

(مأخذ: موزه کاخ گلستان)

ترتیب دیده می‌شود.

آنچه مشخص است شهر تهران یا به عبارتی «باغ شهر تهران» در دامنه کوه‌های البرز به واسطه حضور طبیعت و باغ‌های سرسبز کانون توجه قرار گرفت و به دستور شاه پهماسب صفوی، با ساختن بارویی دور آن، با کشیدگی

در شکل ۴ موقعیت باغ‌های داخل و خارج شهر تهران نشان داده شده است. بر اساس این شکل مشخص می‌شود که با توجه به نیاز آب برای باغ، تمام باغ‌های اطراف تهران در امتداد مسیر رودخانه و یا مسیر قنات‌ها قرار گرفته‌اند. این روند ساخت و توسعه باغ درون شهر نیز به همین

دیوانی است و بعضی چنارهای کهن در آن محوطه موجود است که حاکی از آبادی سابق این باغ است و معروف به چنارهای شاه‌عباسی است که به امر آن شاه در آنجا غرس شده است. (ذکاء، ۱۳۴۹) ویلیامز جکسن در سال ۱۹۰۵م. درباره‌ی ارگ چنین می‌گوید: «دومین نقطه‌ای که در جنوب میدان توپخانه جالب توجه و دیدنی است، ارگ شهر است که قصر شاه در میان دیوارهای گلین آن قرار دارد ... قصر شاه و عمارات و املاک مختلف وابسته بدان از قبیل حیاط‌ها، کلاه‌فرنگی‌ها، فواره‌ها و باغ‌ها ...» (جکسون، ۱۳۶۹) این توصیف‌ها نه تنها درباره‌ی باغ و کل عمارت ارگ، بلکه برای توصیف تمام ابنیه درونی ارگ حکومتی نیز بیان شده است.

غلامعلی‌خان عزیز السلطان معروف به ملیجک درباره‌ی ارتباط معماری و عناصر طبیعی در عمارات اندرون چنین می‌نویسد: «این عمارت اندرونی ... حیاط‌های تودرتوی فتحعلی شاه را تغییر داده بودند ... حیاط بزرگ اول حیاط «سرچشمه» بود که قنات قدیم تهران از آنجا بیرون می‌آمد، حوض بزرگی داشت ... عمارت اندرونی نیز در حیاط‌های تودرتو قرار داشت و هر یک از عمارات به دالان طولانی وسیعی وصل می‌شد، تالار معروف فتحعلی شاه که گنبدی داشت برای آنکه یادگار جدش بود خراب نکرد، در طرف شمال این عمارات حیاط انارستان و طرف جنوبش حیاط انیس‌الدوله بود. بعد از آن حیاط قهوه‌خانه بود... حیاط دیگری به نام حیاط آینه بود که پشتش عمارت موزه بود ... شش حیاط مختلف هم در بعضی نقاط اندرون بود ...» (لعل، ۱۳۴۵) (شکل ۶)

شرقی-غربی که از جنوب به دروازه‌ری و از شمال به دروازه‌ دولت محدود بود، تبدیل به شهر شد. بنابراین می‌توان بیان کرد که عنصر اصلی تشکیل هسته اولیه شهر تهران باغ‌ها و سرسبزی این شهر و همچنین وجود کانون تقاطع راه‌های ارتباطی^۱ بوده است. (شکل ۵)

۵. باغ (گلستان) - معماری - ارتباط با طبیعت

بر اساس مطالعات انجام‌شده، ارتباط و تأثیر متقابل باغ و معماری در مقیاس میانه، به‌ویژه باغ گلستان در دوره‌های زمانی مختلف با توجه به اسناد و مدارک تاریخی، به‌صورت زیر قابل تقسیم است:

۱.۵. اولویت ساخت باغ بر معماری فضای بسته

با نگاهی به گذشته می‌توان دریافت روند ارتباط انسان و طبیعت با آنچه امروزه شاهد آن هستیم بسیار متفاوت بوده است. در گذشته این رابطه، براساس تعامل و هماهنگی بوده و طبیعت کدهای لازم برای طراحی سکونتگاه‌های انسانی را در اختیار آن‌ها قرار می‌داد. معماری در هماهنگی کامل با طبیعت، به دنبال خطوط و جریان‌های موجود در آن، روش‌های لازم را تولید می‌کرد و همگام با آن به تکامل خود ادامه می‌داد. (ایرانی بهبهانی، ۱۳۹۱)

در منابع تاریخی نیز، همواره تعاریف توصیفی ارگ، براساس رابطه معماری و طبیعت بیان شده است. نخستین تعریفی که این رابطه را نشان می‌دهد، دری افندی سفیر دولت عثمانی مشاهده‌های خود درباره‌ی کاخ را به سال ۱۱۳۴ق. (۱۷۲۲م.)، این‌گونه بیان می‌کند: «... ما را وارد ساختند به چهارباغی که الآن ارگ سلطنتی و عمارت



شکل ۶. حیاط اندرون پیش از ساختن عمارت خوابگاه (سمت راست)، حوض (وسط) ایوان تخت مرمر در زمان ناصرالدین‌شاه (سمت چپ)

(مأخذ: موزه کاخ گلستان)

با توجه به متون تاریخی، چه در ساخت نخستین بنا و چه در تغییرات بعدی ارگ حکومتی، نخست سخن از باغ برده می‌شود و سپس ساخت عمارت و فضای معماری بیان می‌شود. بنابراین می‌توان بیان کرد اهمیت و اولویت ساخت باغ و حفظ هندسه منظم آن در مقابل معماری و ساخت بناهای درون آن و به‌طور کلی حفظ ارتباط معماری و طبیعت در ساخت بناهای درون باغ به‌طور کامل رعایت شده است. شکل ۸ ترکیب هندسی باغ‌های این مجموعه را که به‌طور غالب مستطیل است نشان می‌دهد. محور باغ‌ها با کمی تغییر زاویه به سمت شمال و در امتداد مسیر قنات شاهی جهت‌گیری شده‌اند. ترکیب بافت تودرتو و منسجم باغ‌ها در میان عمارات درون باغ، برخی از فضاهای معماری را به فضای گذر بین دو باغ تبدیل کرده است.

اعتمادالسلطنه نیز در روزنامه شرف در مورد عمارت حرم‌خانه و اندرون شاهی می‌نویسد: «دو قنات از زیر عمارات مزبور [اندرونی] می‌گذرد ... این حیاط وسیع خیلی بزرگ و باصفاست با جدول‌ها و باغچه‌ها، حوض‌ها و خیابان‌های متعدد ... سطح زمین آن ۴۵۰۰۰ ذرع مربع می‌باشد که ۲۰۰۰۰ آن ساخت و بناست و ۲۵۰۰۰ فضای حیاط ...» (اعتمادالسلطنه، ۱۳۰۰ق.).

نارنجستان نیز در زمان ناصر در قسمت شمالی باغ گلستان ساخته شد (ذکا، ۱۳۴۹). اعتمادالسلطنه در سال ۱۲۹۴ق. (۱۸۷۷م.) درباره نارنجستان می‌نویسد: «در میان نارنجستان نهری است از آب بسیار گوارا و چهل فواره بلند از میان نهرها بلند می‌شود و حوضی است از بلور و نقره ... و ماهیان قرمز در میان آن حوض بلور مشغول بازی هستند. درختان ... مرکبات در نهایت خوبی در اینجا به دو ردیف کاشته شده و همه پر بار و پرسایه و قوی هستند.» (اعتمادالسلطنه، ۱۲۹۴ق.) (شکل ۷)



شکل ۷. نمای عمارت خروجی و گلستان از روزنامه دولت علیه ایران (۱۲۷۷ق.) (سمت راست)، تالار گلستان و تخت طاووس - نقاشی آبرنگ اثر محمود خان صبا ملک‌الشعرا در سال ۱۸۶۳م. (۱۲۷۹ق.) (سمت چپ) (مأخذ: موزه کاخ گلستان)



شکل ۸. هندسه مستطیلی حاکم باغ‌های کاخ گلستان و محور و جهت‌گیری به سمت شمال (مأخذ: ترسیم نگارندگان روی نقشه ارگ سلطنتی در اواخر سلطنت ناصرالدین شاه، از: دکتر فووریه، ۱۳۶۶)

یکی از دلایل اصلی این تغییر منظر بناهای درون مجموعه ارگ، احداث باغ و خانه‌های بیلاقی متعدد به وسیله درباریان و اشراف در خارج شهر و در دامنه البرز است. این باغ‌ها و بناها به گونه‌ای ساخته می‌شدند تا از مناظر دوردست برخوردار باشند. از میان این باغ‌ها، می‌توان به قصر قاجار اشاره کرد که به صورت باغ تراس سازمان‌دهی شده است. دیدگاه جدید سازمان‌دهی باغ‌های خارج شهر به باغ‌های داخل شهر نیز سرایت کرد و باعث ایجاد منظر دوگانه آن‌ها شد.

آنچه مشخص است در دوره قاجار، با مقایسه با سنت درون‌گرایی باغ‌های شاخص دوران قبل از آن (صفویه، زندیه و باغ‌های دورن دارالخلافه) رابطه بصری بین باغ و مناظر دوردست مانند عناصر شاخص شهری، منظر کشاورزی و منظر کوه، جایگزین رابطه بصری منظر درونی باغ در امتداد محور بین بنا و سردر می‌شود. شاید به همین دلیل باشد که علاوه بر بهره‌گیری طبیعی مناطق بیلاقی، احداث باغ در دامنه کوهپایه‌ها و به خصوص شمیرانات برای برقراری دید بین باغ و بنای اصلی آن با مناظر دشت‌های اطراف مرسوم می‌شود. (ایرانی بهبهانی، ۱۳۸۲)

۳.۵. هندسه و محور حاکم بر باغ

معیرالممالک وضع ساختمان‌ها و حیاط اندرون را چنین وصف می‌کند: «اندرون فضای مستطیلی بود که چهار طرف آن بناهای دو طبقه بسیار بی‌تناسبی با تالارهای بزرگ ساخته شده و اتاق‌ها ... بین بناها و اطراف دیگر به حیاط‌های کوچکی که هر یک متعلق به یکی از زن‌های شاه بود ... راه داشت» (معیرالممالک، ۱۳۶۱) با توجه به این متن و با بررسی نقشه کاخ گلستان، می‌توان به این نکته پی برد که ترکیب هندسی باغ‌های این مجموعه به شکل مستطیل است.

محورهای باغ‌های کاخ گلستان در حالی که اندکی با یکدیگر متفاوت هستند، به صورت جهت‌گیری کلی به سمت شمال و به نوعی همراه با حرکت آب به سمت قنات

۲.۵. باغ (گلستان) و تغییرات منظر شهری

ارتباط باغ و منظر در دوره‌های قبل از قاجار بیشتر به صورت دید به فضای داخلی بوده است. در این زمینه توصیف تهران از دیدگاه یولیوس فن مینوتولی در سال ۱۸۵۷م. بیان می‌کند: «محلّه ارگ که آن را ارگ مبارک سلطانی می‌نامند، تقریباً در شمال شهر واقع شده است ... قسمت شرقی محله ارگ اختصاص به عمارات و قصرهای سلطنتی (می‌باشد)، ... در جلوی هر یک از این قسمت‌ها حیاط‌هایی واقع شده‌اند که همگی در دارند و این درها، آن‌ها را از دنیای خارج کاملاً مجزا می‌کنند ...». (ذکاء، ۱۳۴۹) این دیدگاه، توجه به منظر درون‌گرایی باغ‌ها، تا ابتدای دوران قاجار ادامه داشته است. اما در این زمان بنا بر اسناد و مدارک نه تنها منظر درونی مهم بوده است بلکه توجه به مناظر دوردست و دامنه کوه‌ها و دید به فضای شهری نیز مهم می‌شود. محمدحسن خان اعتمادالسلطنه در روزنامه ایران در سال ۱۸۷۷م. درباره کاخ شمس‌العماره می‌نویسد: «... اولاً عمارت شمس‌العماره است که بسیار مرتفع و از بناهای بسیار عالی این دولت جاوید شوکت می‌باشد ... وقتی که بالای آن برج‌ها می‌روند شهر تهران و اطراف و کوه‌ها و صحراها کلاً پیدا و چشم‌انداز بسیار خوب و با روحی دارد...». (اعتمادالسلطنه، ۱۲۹۸) در روضه الصفای ناصری در سال ۱۸۵۸م. درباره منظر تالار الماسیه چنین آمده است: «... یک سوی آن باغ کلاه فرنگی و سویی به دیوار وابسته، ... و حضرت شاهنشاهی ... اشارت رفت که آن‌ها را از اجزای عمارت باغ کند و او همه را کوبیده داخل باغ انداخته بر آن سوی که قرینه نداشت عمارات فوقانی و تحتانی بنیاد کرد و منظری نیکو ساخت.» (هدایت، ۱۳۳۸) در سال ۱۸۸۶م. ناصرالدین‌شاه دستور ساخت عمارت خوابگاه را به سبکی جدید در وسط باغچه صادر کرد. غلامعلی خان ملیجک وضع داخلی عمارت خوابگاه را چنین توصیف می‌کند: «... این ساختمان سه طبقه بود و خزانه ... در طبقه سوم، شاه‌نشینی با ایوان به طرف حیاط داشت» (لعل، ۱۳۴۵)

بر اساس مطالعات انجام شده، می‌توان بیان کرد مجموعه باغ گلستان و ارگ حکومتی خود به‌عنوان شهری درون شهر تهران قرار دارد. هسته اولیه آن باغ (چنارستان عباسی) است، رشد و توسعه آن به سمت شمال و خارج شهر رو به کوه البرز و مناطق خوش آب‌وهوا و مسیر قنات صورت گرفته و اولویت شکل‌گیری باغ بر معماری نیز در آن دیده می‌شود.

آن‌چنان‌که بیان شد، ارتباط طبیعت و عناصر طبیعی به‌طور کامل در ارتباط باغ گلستان و بناهای درون آن تا دوران پهلوی به‌خوبی دیده می‌شود. جدول ۱ چگونگی تغییرات باغ گلستان و بناهای درون آن را نشان می‌دهد. بر اساس این جدول و نقشه تغییرات کاخ گلستان از دوران صفویه تا دوران پهلوی، روند گسترش بناهای درون کاخ از مکان ظهور قنات شروع شده و به دلیل قرارگیری درختان در سمت شمال ساختمان‌ها در سمت جنوب ادامه یافت. اما در سال‌های بعد توسعه بناهای درون باغ به سمت شمال تغییر یافت و این امر با تخریب درختان درون باغ ادامه یافت. (شکل ۹)

شاهی (منبع آب کاخ گلستان) سازمان یافته‌اند. ترکیب باغ‌ها در بافت تودرتو و پیوسته کاخ گلستان، سبب می‌شود که عمارت‌ها اغلب در دیوار بین دو باغ مجاور قرار گیرند. به‌این‌ترتیب، بعضی فضاها نقش عناصر گذر بین دو باغ مجاور را ایفا می‌کنند و بر اساس هندسه حاکم مستطیلی باغ‌ها، آنچه فضای باقیمانده است، به معماری و ساخت بنا تخصیص یافته است.

۴.۵. باغ گلستان به مثابه شهر

توصیف اورسل در سال ۱۸۸۲م درباره کاخ گلستان: «محل سکونت شاه که «ارگ» نامیده می‌شود، ... درواقع یک شهر مخصوصی را در برمی‌گیرد که به‌وسیله دیوار سرتاسری محصور شده است... امروزه خندق [اطراف کاخ] پر شده و توپ‌ها را به قورخانه منتقل کرده‌اند ... این مقر سلطنتی میان بازار و توپخانه قرار دارد و دارای کاخ‌های متعددی است که شاه به تناوب در یکی از آن‌ها سکونت می‌کند ... محل اقامت شاهزاده‌ها و خاندان سلطنتی، بعضی وزارتخانه‌ها، دارالفنون، حتی در قسمت غربی، اداره تلگرافخانه مرکزی و در قسمت شرقی، سفارتخانه روس در محوطه ارگ قرار دارند.» (اورسل، ۱۳۵۳)



شکل ۹. روند گسترش بناهای درون باغ گلستان به تفکیک دوران پادشاهی

(مأخذ: نگارندگان)

جدول ۱. تغییرات کالبدی- شهری به وجود آمده در شهر تهران از دوران سلسله صفویه تا زمان پهلوی

تغییرات	پادشاه	نقشه	سلسله
چهارباغ و چنارستانی و دیوان‌خانه	شاه سلیمان (۱۱۰۵- ۱۰۷۷ ه.ق.) و شاه‌عباس		صفویه
عمارت‌های سلطنتی، دارالحکومه، حرم‌خانه و خلوت‌خانه و ایوان تخت مرمر	کریم‌خان زند (۱۷۵۰-۱۷۷۹)		زندیه
انتقال تزئینات و ستون‌های قصر وکیل شیراز به ایوان دیوان‌خانه تخت مرمر، آغاز ساخت عمارت خروجی	آقا محمدخان (۱۲۱۱-۱۱۹۳)		قاجار
عمارت بادگیر، تالار الماس، تزئینات ایوان تخت مرمر، تالار بلور، عمارت خروجی، عمارت خورشید، عمارت سروستان، عمارت عشرت آیین.	فتحعلی‌شاه (۱۲۵۰-۱۲۱۲)		
تالار سلام، تالار آینه به جای کلاه فرنگی چهل‌ستون	محمدشاه (۱۲۶۴-۱۲۵۰)		
شوسه کردن کوچه‌ها برای حرکت کالسکه، تالار موزه، تالار آینه، تالار عاج، تکیه دولت، تالار برلیان به جای تالار بلور، عمارت نارنجستان، عمارت گالری، کاخ ابیض، شمس‌العماره، عمارت اندرونی، عمارت خوابگاه، تغییرات در: عمارت خروجی و عمارت بادگیر و تالار الماس	ناصرالدین‌شاه (۱۳۱۳-۱۲۶۴)		
تعمیرات و تزئینات تالار برلیان	مظفرالدین شاه (۱۳۲۳-۱۳۱۳)		
نارنجستان خراب شد و جزء باغچه گلستان شد و در جای آن «کاخ الیزابت» ساختند، وزارت دارایی به جای عمارت خوابگاه	رضاشاه		پهلوی
ساخت بانک ملی در محل تکیه دولت- کاهش محدوده کاخ گلستان	محمد رضاشاه		

(مأخذ: نگارندگان)

۶. تزئینات باغ گلستان در تعامل با باغ

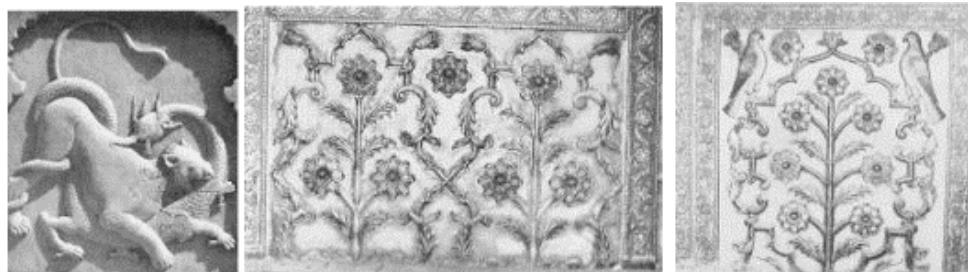
در تمام تالارهای کاخ گلستان، تزئینات متنوعی دیده می‌شود که شامل: کاشی‌کاری، منبت‌کاری، گچ‌بری، آئینه‌کاری، نقاشی و ... است. نقوش به کار رفته، از انواع گیاهی، حیوانی، هندسی، انسانی، منظره و کتیبه هستند. این تزئینات مربوط به دوره‌های مختلف و از زمان کریم‌خان است. در اکثر عمارت‌ها از آئینه‌کاری و گچ‌بری استفاده شده است. رنگ غالب گچ‌بری‌ها سفید و به‌ندرت سبز، قرمز و طلایی هستند. ازاره‌های دیوارها اغلب از سنگ‌های حجاری شده با نقوش گیاهی و حیوانی است. کاشی‌کاری‌های متنوع آن با نقوش گیاهی، حیوانی، منظره و گاهی هندسی است. در قسمت‌های مختلف دیوارهای درونی حیاط، با کاشی‌های هفت‌رنگ پوشیده شده‌اند.

۱. نقوش گیاهی و حیوانی: در کاخ گلستان بیشترین نقوش مربوط به نقوش گیاهی است که در مواردی با نقوش حیوانی و هندسی ترکیب می‌شود. نقوش گیاهی در

همه تزئینات حجاری، گچ‌بری، آئینه‌کاری، کاشی‌کاری، منبت و ... دیده می‌شود.

۲. نقوش هندسی: میزان کاربرد نقوش هندسی بعد از نقوش گیاهی، بسیار پرتعداد است. به‌خصوص در کاشی‌کاری‌ها، آئینه‌کاری‌ها و گره‌چینی‌ها.

۳. نقوش انسانی: پادشاهان قاجاری به علت علاقه به جاودانه ساختن نام و خاطره خود تصاویر بسیاری در کاخ گلستان به جای گذاشته‌اند. در سرسرای ورودی کاخ گلستان تعداد بی‌شماری کاشی زیر لعابی نقش‌دار قسمت‌های ازاره دیوار را پوشش داده‌اند. در بین این کاشی‌ها تعدادی تصاویر پادشاهان سلسله‌های مختلف است. همچنین در زیر ایوان شمس‌العماره در یک ردیف طولانی نقش‌هایی از دسته نوازندگان دوره قاجار در حال نواختن سازهای غربی دیده می‌شوند. همچنین در ایوان مرمر نیز تصاویر رنگ و روغن پادشاهان دیده می‌شود.



شکل ۱۰. نقوش گیاهی و حیوانی کاخ گلستان

(مأخذ: موزه کاخ گلستان)



شکل ۱۱. تصویر رنگ روغنی فتحعلی شاه در ایوان تخت مرمر، اثر مهرعلی ۱۲۱۹ ه.ق.

(مأخذ: موزه کاخ گلستان)

- شمال حصار و چسبیده به آن به تدریج صاحب بناهای متعدد و رشد در جهت جنوب بود.
- در نقشه عبدالغفار، باغ‌ها اغلب در سمت شمال و غرب شکل گرفتند. تهران رشدی مشخص به سمت شمال داشت آن چنانکه باغ گلستان در مرکز شهر واقع شد و درون ارگ نیز بیشتر به سمت شمال رشد یافت.
 - به‌طور کلی توسعه شهر از سمت شرق و غرب باغ گلستان آغاز شد و در ادامه، جهت اصلی و مشخص رشد تهران به سمت شمال و دامنه البرز در جهت ساخت باغ‌ها از جبهه شمالی باغ گلستان و دروازه دولت بود.
 - نظام ساختار شهری تهران در طی گذر سالیان، بر مبنای ساختار مجموعه باغ‌های شهری شکل گرفته است و عناصر شهری با همراهی و تعامل با باغ‌های شهر، بافتی پایدار را در تهران قدیم به وجود می‌آوردند. ارتباط بین ساختار باغ و رشد شهر تا دوره پهلوی، دهه ۳۰ ادامه دارد.
 - در دوره قاجار، در مقایسه با سنت درون‌گرایی باغ‌های ایران (دوره صفویه، زندیه و باغ‌های دورن دارالخلافه) رابطه بصری بین باغ و مناظر دوردست مانند منظر شهری، بستر طبیعی و منظر کوه، جایگزین رابطه بصری منظر درونی باغ در امتداد محور بین بنا و سردر می‌شود. در باغ گلستان، منظر درونی باغ مطرح است و توجه به منظر دوردست در بنای شمس‌العماره شکل می‌گیرد.
 - اندازه قطعات باغ‌ها به‌ویژه باغ گلستان در داخل حصار با رشد شهر و تحولات سیاسی-اجتماعی تغییر کرده و به تدریج کاهش می‌یابند.
 - آنچه مشخص است میزان باغ‌های درون شهر با گذشت سال کاهش می‌یابد و بر تراکم شهر افزوده می‌شود و این رشد و تراکم باعث تخریب و حذف باغ‌ها شده است.

۴. نقوش منظر: در گوشواره شرقی ایوان مرمر، در میان نقاشی‌های پادشاهان، تصاویری از منظره‌های غربی نیز دیده می‌شود. همچنین در کاشی‌های خلوت کریم‌خانی نیز از مناظر غربی در کادری دایره شکل از نقوش گیاهی استفاده شده است. در کاشی‌های کف شمس‌العماره هم تصاویر منظره‌های غربی دیده می‌شود.
۵. کتیبه: در تزئینات کاخ گلستان، از کتیبه به‌ندرت استفاده شده است. کتیبه‌های موجود، مربوط به دوره فتحعلی شاه و اکثراً در مدح خود اوست. مانند کتیبه‌هایی در قسمت رف اتاق گوشوار سمت راست ایوان مرمر که قصیده‌ای در مدح فتحعلی شاه به صورت گچ‌بری است. روی تخت مرمر نیز کتیبه‌هایی حجاری شده است. (آل یاسین، ۱۳۸۴)

۷. یافته‌ها

به‌طور کلی با مقایسه نقشه‌های ارائه‌شده و بر اساس شکل‌های ۲ تا ۱۱ روی هم‌اندازی نقشه‌های مذکور و تحلیل نقاشی‌ها و عکس‌ها نکات زیر استخراج شده است:

❖ در مقیاس کلان تعامل شهر با طبیعت دیده شد:

- هسته اولیه شهر تهران باغ و بستر طبیعی بوده است.
- نخستین نقشه مهندسی تهران است که پیش از سال ۱۲۲۳ خورشیدی بره‌زین، مربوط به دوره فتحعلی شاه، بخش‌های وسیعی از شرق و غرب تهران متصل به حصار، پوشیده از باغ و کشتزار بود.
- باغ گلستان در شمال حصار و چسبیده به آن، صاحب چنارستان، دیوان‌خانه و چند عمارت و برج و بارو بود.
- «نقشه دارالخلافه طهران» که در سال ۱۲۳۷ هجری شمسی توسط آگوست کرشیش طی حدود ۲۰ سال تمام زمین‌های خالی تهران به زیر ساخت‌وساز رفته بودند و از انبوه باغ‌های شهر، قطعات پراکنده‌ای باقیمانده بود که وسیع‌ترینشان در جنوب غربی حصار، متصل به دروازه قزوین بود. باغ گلستان در

این تأثیر تا باقی ماندن حصار دور باغ ادامه داشته است.

- بر اساس ویژگی‌های کاخ گلستان، در واقع خود به‌عنوان یک شهر در شهری دیگر است. هسته آن باغ و جهت رشد به سمت شمال است.

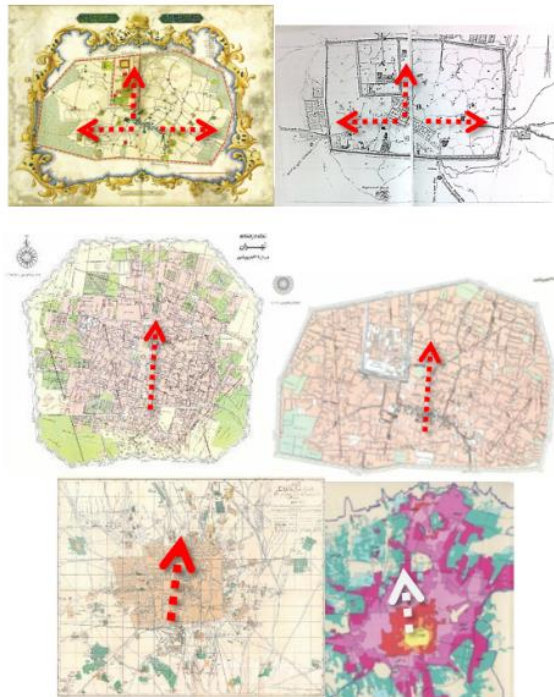
- در کاخ گلستان، سعی بر حفظ ترکیب هندسه جامع باغ با شکل مستطیلی و تحت تأثیر قرارداد معماری دیده می‌شود.

♦ در مقیاس میانه تعامل باغ با معماری دیده شد:

- تغییرات باغ بر اساس جدول ۳ و ۲ نه تنها بر روند رشد شهر تأثیر گذاشته است، بلکه این تأثیر در معماری به‌ویژه بر هندسه و جهت‌گیری بناهای درون باغ گلستان نیز تأثیر گذاشته است. به نحوی که اولویت ساخت با هندسه باغ بوده است و بناها در اولویت دوم قرار می‌گیرد و امکان تغییر جهت و عدم هندسه مشخص برای بناها بسیار دیده می‌شود.



شکل ۱۲. عکس هوایی تهران در دوره قاجار، فشرده‌گی بافت شهری در مرکز تهران و وجود نواری سبز در شمال شهر به‌خوبی دیده می‌شود. زمین خالی که در میان بافت مسکونی قرار گرفته، میدان مشق است که بعدها ساختمان اداره پست، کاخ وزارت امور خارجه و موزه ایران باستان در آن بنا شد. (مأخذ: موزه کاخ گلستان)



شکل ۱۳. نقشه تهران در دوران ناصرالدین‌شاه سمت راست بالا، در دوران شاه طهماسب سمت چپ بالا، نقشه دارالخلافه ناصری توسط عبدالغفار خان نجم‌الملک بین سال‌های ۱۳۰۹-۱۲۸۵ ه.ق. (۱۸۹۰-۱۸۶۸ م.) سمت راست وسط، نقشه دوران پهلوی سمت چپ پایین، گسترش ۱۰۰ ساله تهران از سال ۱۲۷۰ تا ۱۳۷۵ ش. سمت راست پایین. (مأخذ: ترسیم نگارندگان بر روی آرشیو مرکز تحقیقات راه، مسکن و شهرسازی)

۳- در مقیاس خرد تعامل باغ با تزئینات دیده شد: نقوش به کار رفته در کاخ گلستان، از انواع گیاهی، حیوانی، هندسی، انسانی، منظره و کتیبه هستند که نقوش گیاهی، بیشترین کاربرد را داشته است. بر این اساس می‌توان گفت تزئینات کاخ گلستان نیز در تعامل باغ شکل گرفته است.

- محورهای باغ‌ها در جهت‌های مختلف هستند و به‌نوعی همراه با حرکت آب و موازی با آن‌ها است. ترکیب باغ‌ها در بافت تودرتو و پیوسته کاخ گلستان، سبب می‌شود که عمارت‌ها اغلب در دیوار بین دو باغ مجاور قرار گیرند. به این ترتیب، بعضی فضاها (مانند تالار گلستان و تخت طاووس شکل ۸) نقش عناصر گذر بین دو باغ مجاور را ایفا می‌کنند.

جدول ۲. بررسی تغییرات و رشد شهر تهران در ارتباط با طبیعت در سه مقیاس کلان، میانه و خرد بر اساس نقشه‌های تهران از سال ۱۸۵۸ م. (۱۲۵۷ ق.) تا سال ۱۸۴۳ م. (۱۳۶۳ ق.)

مقطع زمانی	وضعیت تهران	عامل رشد شهر	جهت رشد	ارتباط تغییرات شهر با باغ	موقعیت باغ گلستان در شهر تهران
تا قبل از شاه طهماسب صفوی	• دهی از دهات ری • شبکه‌ای از باغ‌ها	• بستر طبیعی: قنات، پوشش گیاهی، دامنه کوه البرز و باغ‌ها	• هسته اولیه	• شکل‌گیری بر اساس باغ و بستر طبیعی	• چنارستان و دیوان‌خانه در ارتباط با بازار و دروازه ری
شاه طهماسب صفوی ۹۴۴ ه.ق.	• تبدیل تهران به شهر • ساخت بارو دورادور تهران با ۴ دروازه در سال	• ساخت باغ در خارج حصار و حرکت شهر به سمت باغ‌ها	• رشد تهران به سمت شرق و غرب در محدوده حصار	• در هماهنگی کامل با ساختار باغ‌ها	• ارگ حکومتی در شمال شهر و صاحب برج و بارو
آقا محمدخان قاجار	• ساخت و سازها در داخل حصار و باغ‌ها • بیرون حصار	• ساخت باغ در خارج حصار سمت شمال • پدیده بیلاق‌نشینی	• از جداری شمالی باغ گلستان به سمت شمال	• جهت توسعه بر اساس حرکت باغ‌ها در دامنه البرز	• ارگ حکومتی در شمال شهر
ناصرالدین شاه قاجار	• بیست سال تخست • رشد در درون حصار • ساخت بارویی بزرگ‌تر با ۶ و سپس با ۱۲ دروازه	• باغ‌های خارج شهر • افزایش جمعیت	• به سمت شرق و غرب و شمال	• ساخت بناهای مسکونی در باغ‌ها • تبعیت از فرم باغ‌ها	• قرارگیری در مرکز شهر به علت توسعه تهران به خصوص از سمت شمال
دوران پهلوی	• تخریب کامل حصار شهر و باغ گلستان • رشد سریع شهر	• حرکت مردم به سمت شمال در امتداد باغ‌ها	• به سمت شمال و غرب در جهت باغ‌ها	• تخریب باغ‌های مرکز شهر و ساخت باغ‌ها در دامنه	• تخریب برج و خندق و بناهای متعدد باغ گلستان

(مأخذ: نگارندگان)

جدول ۳. تغییرات کالبدی- شهری به وجود آمده در شهر تهران از سلسله صفویه تا زمان پهلوی

مقیاس	عنوان	نقشه بره زین ۱۲۶۹ ق.	نقشه کرشیش در سال ۱۲۵۷ ق. ۱۸۴۰ م.	نقشه عبدالغفار خان سال ۱۳۰۹-۱۲۸۵ ق. (۱۸۹۰-۱۸۶۸ م.)	نقشه دوران پهلوی
تغییرات در مقیاس کلان (شهر و طبیعت)	جهت رشد	شمال در خارج حصار	شرق و غرب در محدوده حصار	به سمت شمال و شرق و غرب	به سمت شمال و غرب
	قرارگیری باغ‌ها	در اطراف شهر و به‌ویژه در سمت شمال	در درون و چسبیده به حصار، شرق و غرب	کاهش باغ‌های درون حصار، گسترش باغ‌ها به سمت شمال	کاهش باغ‌ها در بافت شهر
	ارتباط جهت رشد شهر با موقعیت باغ‌ها	در جهت هماهنگی با ساخت باغ‌ها	در جهت هماهنگی با ساخت باغ‌ها	در جهت هماهنگی با ساخت باغ‌ها	در جهت هماهنگی با ساخت باغ‌ها
تغییرات در مقیاس میانه (معماری و طبیعت)	ارتباط منظر باغ با شهر	منظر محصور باغ باغ‌های خارج شهر: شروع ارتباط با منظر شهری و کوه	منظر محصور باغ باغ‌های خارج شهر: شروع ارتباط با منظر شهری و کوه	مرتبط توجه به مناظر دوردست (کوه و منظر شهری)	مرتبط توجه به مناظر دوردست (بستر طبیعی و منظر شهری)
	هندسه باغ‌ها	اصلی‌ترین باغ، باغ گلستان، شکل هندسی منظم	شکل هندسی منظم	شکل هندسی منظم	شکل هندسی نامنظم تحت تأثیر بازسازی اروپایی
	اولویت معماری و باغ	باغ و فضای سبز	باغ	باغ و بستر طبیعی و کوه	معماری
تغییرات در مقیاس خرد (تزیینات و باغ طبیعت)	محور باغ	محور بین سردر و عمارت	محور بین سردر و عمارت و بین عمارت و مناظر دوردست	محور بین عمارت و مناظر دوردست	محور بین عمارت و مناظر دوردست
	نوع نقش	کاربرد کتیبه در بیان مداحی پادشاهان و کاربرد نقش گیاهی و هندسی	نقوش انسانی و تابلوهای تصاویر شاهان	اهمیت یافتن نقش انسانی و تابلوهای تصاویر شاهان	استفاده از نقش منظر

(مأخذ: نگارندگان)

درون آن با حفظ و نگهداری هندسه باغ به صورت مربع و مستطیل (اصول باغ‌سازی ایرانی) بوده و با حفظ اولویت ساخت خود فضاهای معماری را تحت تأثیر قرار داده است. از طرف دیگر تغییر در منظر باغ‌های داخل شهر به سمت دامنه کوه‌های البرز و مناظر دوردست در دوران قاجار منجر به جهت‌گیری رشد بناهای درون باغ و به تبع آن جهت‌گیری رشد شهر به سمت شمال و دامنه کوه شده است. در مقیاس خرد نیز اهمیت طبیعت و عناصر طبیعی نظیر درخت و گیاه و آب دیده می‌شود به نحوی که در تمام فضاهای سلطنتی از تزئینات کاشی و نقاشی با تصویر این مناظر به چشم می‌خورد.

یادداشت

۱. راه‌های شرقی- غربی و شمالی- جنوبی و عناصر اولیه تجمع و تمرکز (بازار، مسجد جامع، امامزاده زید، امامزاده یحیی و امامزاده سید نصرالدین)
۲. باغ سلطنت آباد، باغ شهرستانک، باغ فرمانیه، باغ کامرانیه، باغ صاحبقرانیه، ...

۸. جمع‌بندی و نتیجه‌گیری

از یافته‌ها می‌توان چنین نتیجه گرفت که هسته اولیه شهر تهران باغ و پوشش گیاهی و مسیر شبکه آب (قنوت) دامنه کوه‌های البرز است و یکی از مؤثرترین باغ بر این شکل‌گیری باغ گلستان است. با رشد شهر تعداد این باغ‌ها کاهش می‌یابد و به سمت خارج تهران رو به شمال افزایش می‌یابد. به طور کلی می‌توان بیان کرد تهران اولیه به عنوان یک شهر با عناصر طبیعی ارتباط مستقیمی داشته و این ارتباط تا دوران پهلوی ادامه داشته است. تعامل میان شهر با باغ و بستر طبیعی براساس تحقیق انجام شده به سه بخش کلی قابل تقسیم است: ارتباط طبیعت و شهر در مقیاس کلان، طبیعت و معماری در مقیاس میانه، تزئینات و طبیعت در مقیاس خرد.

در مقیاس کلان، باغ به ساخت شهر و ایجاد تغییرات شهری و جهت‌گیری آن منجر شده است. در مقیاس میانه، باغ گلستان و مجموعه بناهای درون آن خود به عنوان شهری در میان شهر دیگر است. هسته اولیه آن باغ و جهت رشد آن به سمت شمال است. اولویت ساخت و تغییر

منابع

- آل یاسین، م. ۱۳۸۴. ارتباط تصویری، بررسی نقش مایه‌ها در مجموعه کاخ گلستان، پروژه عملی طراحی کاغذ کادو با الهام از نقش مایه‌های مجموعه کاخ گلستان، پایان‌نامه کارشناسی ارشد، استاد راهنما: محمد خزایی، دانشکده هنر، دانشگاه تربیت مدرس.
- اعتمادالسلطنه، م. ح. نهم ربیع‌الثانی ۱۲۹۴ق. روزنامه ایران، شماره ۳۱۸، تهران.
- اعتمادالسلطنه، م. ح. دوم ربیع‌الثانی ۱۳۰۰ق. روزنامه شرف، شماره ۲، تهران.
- اورسل، ا. ۱۳۵۳. سفرنامه اورسل، مترجم: علی اصغر سعیدی، شرکت افست، تهران.
- ایرانی بهبهانی، ه. ۱۳۹۱. باززنده‌سازی منظر در فضاهای شهری، مجله معماری و فرهنگ، ۴۹: ۸-۱۱.
- ایرانی بهبهانی، ه.، سلطانی، ح. ۱۳۸۲. شاخص‌ها و ویژگی‌های باغ‌سازی دوران قاجار در تهران، مجله محیط‌شناسی، ویژه‌نامه طراحی محیط، ۲۹: ۸۱-۹۸.
- پوراحمد، ا. ۱۳۸۵. آسیب‌شناسی طرح‌های توسعه شهری در کشور، پژوهش‌های جغرافیایی، ۵۸: ۱۶۸-۱۸۰.
- پولاک، ی. ا. ۱۳۶۱. سفرنامه پولاک ایران و ایرانیان، مترجم: کیکاووس جهانداری، انتشارات خوارزمی، تهران.
- جکسون، آ. و. ۱۳۶۹. سفرنامه جکسون، ایران در گذشته و حال، مترجم: منوچهر امیری، انتشارات خوارزمی، تهران.
- حموی بغدادی، ی. ۱۳۸۰. معجم البلدان، (ج ۱) مترجم: علی نقی منزوی، سازمان میراث فرهنگی، تهران.

- دکتر فوريه. ۱۳۶۶. سه سال در ايران، مترجم: عباس اقبال آشتياني، به كوشش: همايون شهيدى، دنياى كتاب، تهران.
- دلاواله، پ. ۱۳۴۸. سفرنامه پيترو دلاواله، مترجم: شجاع الدين شفا، بنگاه ترجمه و نشر كتاب، تهران.
- ذكا، ي. ۱۳۴۹. تاريخچه ارگ سلطنتى و راهنماى كاخ گلستان، انتشارات آثار ملي، تهران.
- رازى، ا. ۱۳۷۱. تذكرة هفت اقليم، فراهم آورنده: سيد عبدالله انوار، كتابخانه ملي ايران، تهران.
- شكوتى، ح. ۱۳۶۷. بررسى نظريه‌هاى مربوط به پيدايش نخستين شهرها، رشد آموزش جغرافيا، ۱۶: ۲۴-۲۶.
- كرشيش، ۱۳۶۶. نخستين نقشه تهران، انتشارات كتابسرا، تهران.
- غفارى قزوينى، ق. ۱۳۴۳. تاريخ جهان آرا، انتشارات حافظ، تهران.
- لعل، ح. ۱۳۴۵. مليجك، نشر ابن سينا، تهران.
- مزينى، م. ۱۳۸۵. مقالاتى در باب شهرسازى، انتشارات دانشگاه تهران، چاپ چهارم، تهران.
- معيرالممالك، د. ۱۳۶۱. يادداشت‌هاى از زندگى خصوصى ناصرالدين شاه، نشر تاريخ ايران، تهران.
- هدايت، ر. ق. ۱۳۳۸. روضه الصفاى ناصرى، ده جلد، مجلدات اول تا هفتم از تأليفات مير خواند، بقيه مجلدات تأليف اوست، جلد هشتم در سال ۱۳۳۹ انتشارات حكمت قم، مجلدات نهم و دهم، خيام، تهران.

Bakhtiyar R.N. and Dehbashi A. 2004. Isfahan, Published by: The House of Culture and Art, Tehran, Iran.

Wilber, D.N. and Ackerman, P. 1940. The Persian Garden, Published by The Iranian institute, Tehran, Iran.

Afshar S. 1999. Recognition of Isfahan Province, Published by Hirmand, Tehran, Iran.