

بررسی وضع اجتماعی و اقتصادی روستائیان منطقه یخکش

و اثرات آن بر روی جنگل و اراضی راه حلها بی در زمینه
بهبود وضع زندگی کشاورزان منطقه میان بند شمال و
حفاظت جنگها

دکتر علی یخکشی*

فهرست مندرجات

۰ - پیشگفتار

۱ - شرح مسایل

۲ - شناسائی منطقه مورد بررسی

۲۱ - حدود منطقه مورد بررسی

۲۲ - پستی و بلندی منطقه

۲۳ - رودخانهها

۲۴ - آب و هوا

۲۵ - جنگلهای یخکش

۲۶ - وضع راهها

۳ - وضع اجتماعی و اقتصادی روستائیان دهستان یخکش

۳۱ - وضع اجتماعی روستائیان

۳۲ - وضع اقتصادی روستائیان

۳۲۱ - کشاورزی

۳۲۲ - دامداری

۴ - میزان مصرف چوب روستائیان

۴۱ - چوب ساختمانی

۴۲ - هیزم و ذغال

۴۳ - چوب برای مصارف کشاورزی و دامداری

۵ - درآمد روستائیان

۶ - پیشنهادات

۶۱ - آموزش

۶۲ - احداث جاده

۶۳ - اقداماتی در زمینه کشاورزی

۶۳۱ - ابزار کار کشاورزی

* دانشیار دانشکده منابع طبیعی دانشگاه تهران و مجری طرح تحقیقاتی.

پیش‌گفتار

مسائل و مشکلات کشاورزان بخصوص روستائیان مناطق کوهستانی برکسی پوشیده نیست و کمیسیونهای مختلف در موسسات اجرایی و آموزشی از دیرزمان با نشست‌های متفاوت و مداوم خود در پی ارائه راه‌حلهایی هستند که نتایج حاصله بصورت مقالات منتشر شده در نشریات و جراید کشور و یا بفرم سخنرانیهای نوشته‌و یا گفته میشود .

برخی از کارشناسان ایرانی و خارجی را عقیده بر آنست که این روستائیان باید به مناطق جلگه‌ای کوچ داده شوند تا بتوان منابع طبیعی کشور را بهتر حفاظت کرد . دسته‌ای دیگر معتقدند که باید تعداد خانواده‌های کشاورزان ایران به یک میلیون تقلیل داده شود ، زیرا زمینهای قابل کشت و زرع مملکت تکافوی این همه کشاورز را نمی‌نماید و مابقی باید در صنعت و یا شعبات دیگر اقتصاد کشور مشغول گردند . کوچ دادن روستائیان از منطقه‌ای به منطقه دیگر از نقطه نظر اجتماعی و اقتصادی و غیره همانطور که نتایج حاصله در ایران و کشورهای دیگر نشان دادند مواجه با اشکالات زیادی خواهد شد و نمی‌توان در این مورد کلاً " بحث کرد . مثلاً "کوچ دادن کشاورزان جنگل‌نشین شمال به منطقه پر جمعیت جلگه‌ای و به کار گماشتن آنان در امر کشاورزی در حاشیه باریک دریای خزر جدا از مسائل اقتصادی و اجتماعی کاری است غیرممکن ، البته تعقیب این هدف بصورت محدود ولی با در دست داشتن طرح دقیق توصیه میشود .

محدود کردن تعداد خانواده‌های روستائی و ایجاد قطبهای کشاورزی برای بالا بردن سطح درآمد و محصول به کمک ماشینیزه کردن کارهای کشاورزی امری است اجباری ، ولی نباید این طرح در سرتاسر کشور بصورت یک نواخت به مرحله اجرا در آید . بعنوان مثال ما بخاطر هدفهای دیگر خود یعنی حفاظت ،

- ۶۳۲ - مصرف کود
- ۶۳۳ - شناسائی خاک
- ۶۳۴ - اصلاح بذر
- ۶۳۵ - دوره تناوب صحیح
- ۶۳۶ - تصفیه اراضی
- ۶۳۷ - تشکیل شرکت زراعی
- ۶۳۸ - تاسیس شرکتهای تعاونی مصرف و توزیع
- ۶۳۹ - مبارزه با آفات و امراض کشاورزی
- ۶۴۰ - اقداماتی در زمینه دامداری و دامپروری
- ۶۴۱ - اصلاح نژاد دام
- ۶۴۲ - ایجاد مراتع مصنوعی و اصلاح مراتع طبیعی
- ۶۵ - باغداری
- ۶۶ - پرورش ماهی
- ۶۷ - پرورش زنبور عسل
- ۶۸ - مرغداری
- ۶۹ - کشت خشخاش ۶۱۰ ۶۱۱
- ۶۱۰ - توسعه کارهای دستی سنتی
- ۶۱۱ - پرورش کرم ابریشم
- ۶۱۲ - کاهش مصرف هیزم
- ۶۱۳ - تولید کار
- ۶۱۴ - امکانات توریستی
- ۷ - خلاصه مطالب و نتیجه‌گیری

توسعه و بهره‌برداری از جنگلهای شمال که دارای ارزش اجتماعی و اقتصادی زیادی است در منطقه کوهستانی دریای خزر احتیاج به نیروی انسانی داریم. اگر قرار باشد مردم این دیار طبق پیشنهادات موجود، چون کشاورزی در آن مکان اقتصادی نمی‌باشد بکار دیگری در منطقه جلگه‌ای بپردازند و کوچ داده شوند تا منطقه خالی از سکنه شود، کاری است بسیار اشتباه. این آسان است که از دورو ازیشت درهای بسته تصمیم بگیریم ولی اجرای این نوع پیشنهادات اگر غیر ممکن نباشد در عمل مطمئناً "مواجهه با اشکالات زیادی خواهد شد و ایجاد نارضائیهائی خواهد نمود. در این طرح سعی گردید مسائل و مشکلات دقیقاً بررسی شود تا راه حلی ارائه گردد که قابل اجرا باشد. ۳۳ دهستان یخکش با بیش از ده هزار نفر جمعیت به دلایل زیر برای اجرای طرح انتخاب گردید:

۱- دهستان یخکش در منطقه میان بند مازندران قرار دارد و از نقطه نظر اجتماعی و اقتصادی و شرایط اقلیمی حد واسطی است از منطقه میان بند استان گیلان و مازندران در نتیجه نتایج حاصله در این دهستان میتواند قابل اجرا در سرتاسر منطقه میان بند شمال باشد.

۲- بعلت آشنائی با منطقه و محلی بودن، مردم به مجری طرح اعتماد داشته و از این نظر نمی‌توانست اشکالاتی بوجود آید. نتایج مقدماتی در خرداد ماه سال جاری تحت عنوان طرح در جامعه جهانی یوفرو که ۷۵ کشور جهان عضو آن هستند در اسلو - نروژ از طرف نویسنده سخنرانی شد و جامعه به کشورهای در حال رشد توصیه کرد تا این طرح را بعنوان الگو در کشورهای خود به مرحله اجرا در آورند.

پرفسور ترکمان استاد دانشکده جنگل دانشگاه اسلامبول ترکیه مقاله فوق را که در بولتن جامعه نامبرده به زبان انگلیسی چاپ شده بود به زبان ترکی ترجمه و پس از چاپ در مجله علمی جنگل ترکیه وزارت رزی کشور خود توصیه نمود تا این طرح

را در مملکتشان به مرحله اجرا در آورند.

۱- شرح مسائل

مردم سی و سه قریه دهستان یخکش با بیش از ده هزار نفر جمعیت در منطقه میان بند جنگلهای مازندران در ارتفاع ۸۰۰ تا ۱۵۰۰ متر از سطح دریا همانند سایر قصبات بخشداریهای منطقه میان بند گیلان و مازندران و گرگان بدلیل زیر از پیشرفتهای فرهنگی، اجتماعی و اقتصادی کشور زیاد بهره‌مند نشدند و در وضع نامناسبی بزندگی ابتدائی خود ادامه میدهند.

الف - وضع نامساعد آب و هوا که به علت سرمای زود رس و برفهای سنگین زمستانی عملاً " دوره فعالیت گیاهان کوتاه و کشت محصولات کشاورزی فقط به چند نوع محدود شده است.

ب - بعلت کوهستانی بودن منطقه زمین مسطح و مناسب برای کشاورزی بسیار کم بوده و اکثراً " کشت و زرع در زمینهای پر شیب انجام میگردد. شیب زیاد مانع بکار گرفتن ماشینهای کشاورزی میشود و نامرغوبی خاک برای زراعت خود نیز عامل دیگری هست که باعث میشود سطح محصول و در نتیجه میزان درآمد روستائیان بسیار کم باشد.

ج - دامداری در منطقه بصورت ابتدائی اجرا میشود و بازده آن بطوریکه بعداً " مفصلاً " بحث خواهد شد ایداً " اقتصادی نمی‌باشد.

د - نبودن جاده‌های ماشین‌رو یکی از عوامل بسیار مهم عقب افتادگی این مناطق است، چون تا آن موقع نه میتوان مدارسی در سطح متوسطه و دبیرستان دایر کرد، نه پزشکی حاضر خواهد بود در مانگاهی را در این مناطق اداره نماید. نه میتوان با حمل محصولات کشاورزی و دامی به شهر و خرید مایحتاج روستائیان از شهر داد و ستدی را با مردم شهر نشین آغاز کرد و از مزایای

اجتماعی و فرهنگی آنان بهره‌مند شد .

هـ - توجه خاص دولت به صنعتی کردن کشور و توسعه‌کشت و صنعت به کمک ایجاد قطبهای کشاورزی سبب گردید تا بدهات دور افتاده که دارای شرایط لازم برای تاسیس مناطق صنعتی و یا قطبهای کشاورزی نبودند کمتر توجه شود و در نتیجه امروز که در -
آمد متوسط ایرانی ۱۷۰۰ دلار در سال است درآمد متوسط روستائیان این مناطق پائین‌تر از ۱۵۰ دلار در سال می‌باشد .

۲- شناسایی منطقه مورد بررسی

۲۱ - حدود منطقه مورد بررسی

دهستان یخکش با سطحی برابر چهل هزار هکتار (۱۴۰۰۰ هکتار زمین کشاورزی و ۲۶۰۰۰ هکتار جنگل) محدود است از شمال به شهرستان بهشهر و بخش گلوگاه ، از جنوب به بخش کیاسر و از غرب به دهستان لائی ، بخش یانه و از مشرق به دهستان شهرپاری ، بخش یانه سر .

بلوک یخکش یکی از سه دهستان تابعه بخش‌داری یا نه‌سر می‌باشد فاصله آن نسبت به دو دهستان دیگر بخش فوق الذکر از شهرستان بهشهر کم تر بوده و قریه محمد آباد واقع در غربی‌ترین نقطه دهستان تا شهرستان بهشهر از طریق راه مالرو ۱۵ کیلومتر و قریه پچیم واقع در شمال منطقه با جاده ماشین‌رو ۳۲ کیلومتر فاصله دارد .

دهات اکثر " نزدیک هم قرار دارند و فاصله برخی قرا مانند غریب محله - گالش محله ، پچت ، شیخ محله ، چالکده ، شیرداری ، ولم - رودبار ، محسن آباد ، کفکور پچیم - ذلت ، حتی از ۱-۲ کیلومتر تجاوز نکرده و دورترین آنها بیش از ۶ کیلومتر از هم دور نمی‌باشند .

کوچکترین قریه گالش محله حدود یکصد نفر و بزرگترین آن

قریه اولارمکز دهستان بیش از ۱۵۰۰ نفر جمعیت دارد .

۲۲ - پستی و بلندی منطقه

دهستان یخکش بوسیله یک رشته کوه که پوشیده از جنگلهای انبوهی می‌باشد از شهرستان بهشهر و بخش گلوگاه که در شیب شمالی قرار دارند جدا می‌شود . مرتفع‌ترین نقطه آن ۱۵۰۰ متر و پست‌ترین نقطه دهستان قریب ۸۰۰ متر ارتفاع دارد . دو سلسله کوه به موازات هم بصورت خطوطی و از د منطقه شده و در وسطهای آن خاتمه می‌یابند ، لذا بسیاری از دهات یخکش در دامنه این کوهها و در شیب شمالی و جنوبی آنها قرار گرفته و بطوریکه از نقشه‌ها ملاحظه می‌شود برای کشاورزی نامناسب بوده و بعلت شیب زیاد و آهکی بودن سنگ مادر با کمی چشمه و در نتیجه کم آبی هم مواجه هستند . بعضی از دهات منطقه در دشت قرار گرفته و سطح آبهای زیرزمینی بالا بوده و محیط مناسب برای کشاورزی می‌باشد .

۲۳ - رودخانه

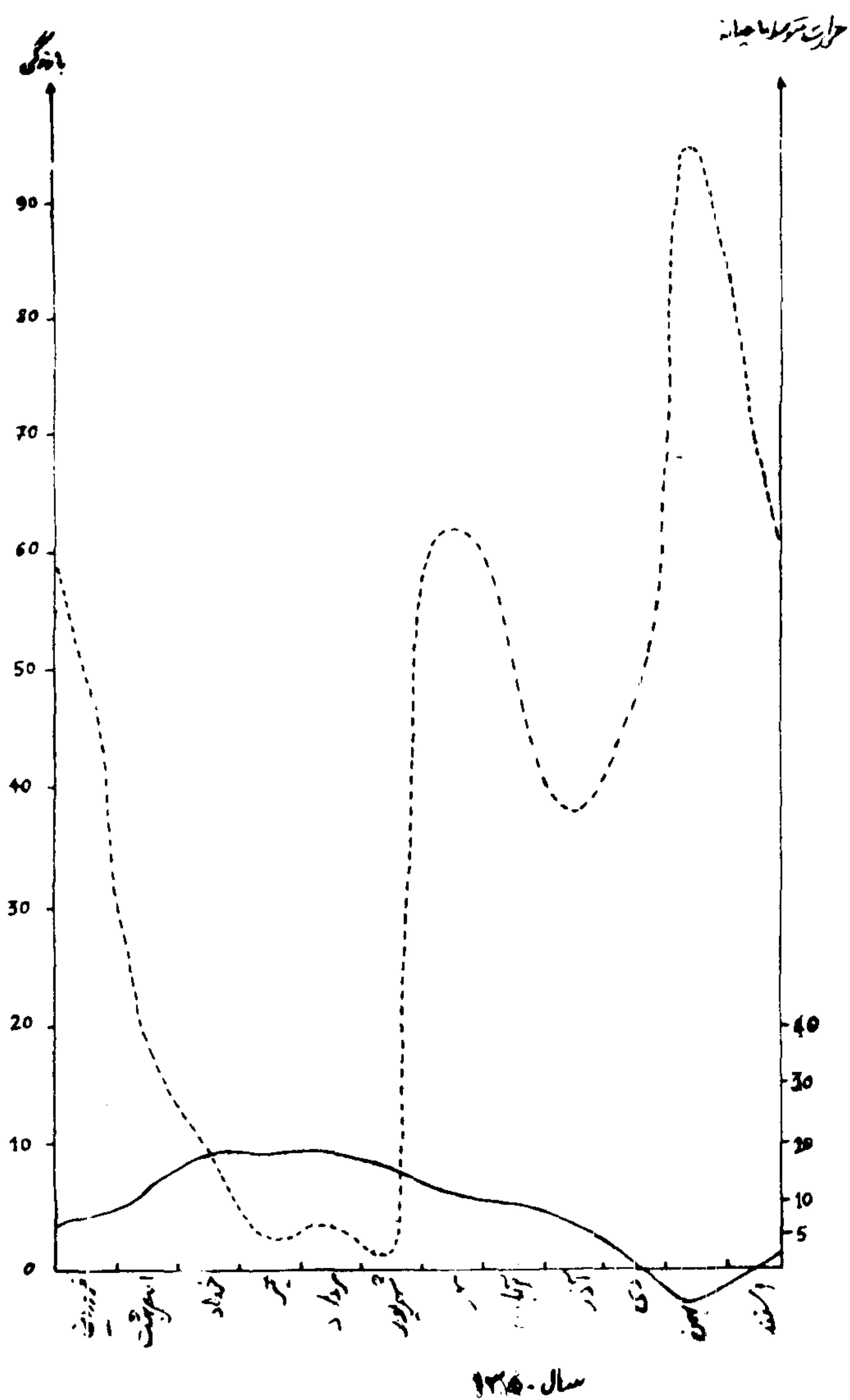
بعلت آهکی بودن سنگ‌مادری کوهها ، نزولات آسمانی به سرعت در زمین نفوذ کرده و بصورت چشمه‌هایی وارد دره‌ها میشوند که از مجموع آنها نهرها و رودخانه‌هایی بوجود می‌آیند . بزرگترین رودخانه منطقه ، رودخانه نکا است که پس از عبور از قسمت شمالی دهستان یخکش و حرکت بسوی غرب و گذشتن از شهر نکا بدریای خزر میریزد . در اطراف رودخانه‌ها شالی‌کاری می‌شود .

نمودارهای زیر که نتیجه بررسی‌های سه ساله اداره آب و برق ساری و نویسنده میباشند وضعیت آب و هوای منطقه را نشان میدهد.

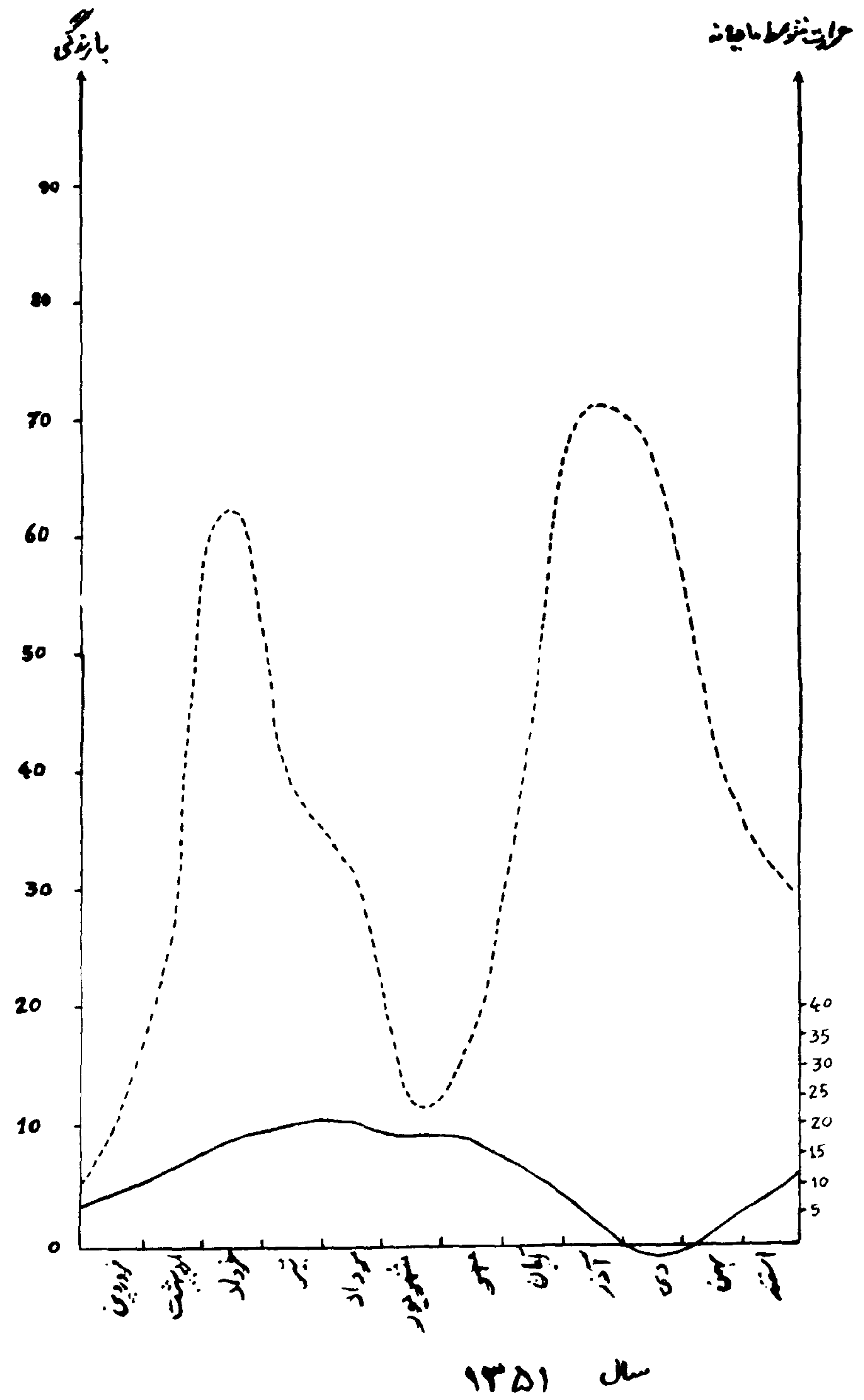
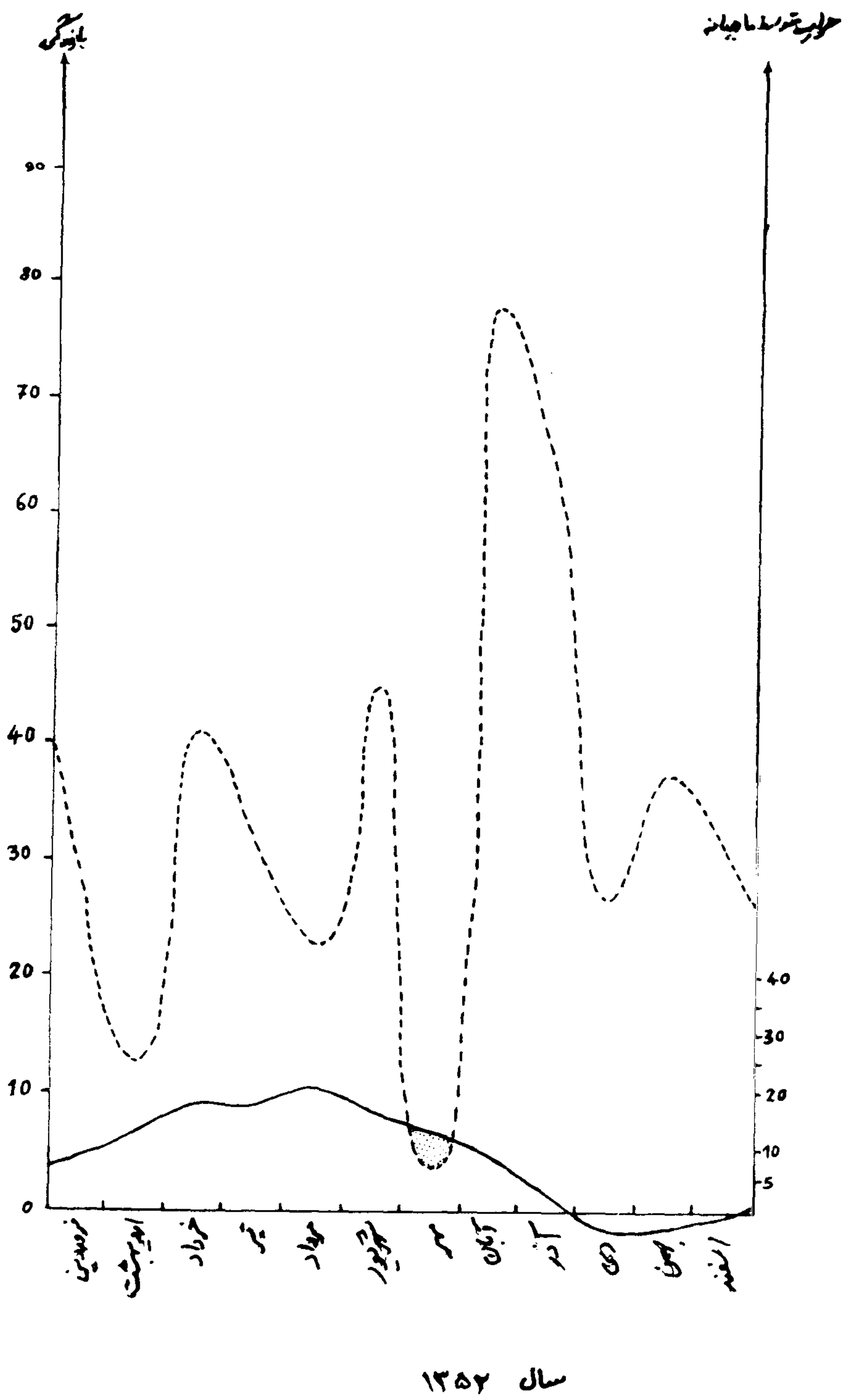
یخکشداری زمستان سرد و با برف سنگین و تابستانی تقریباً خشک ولی از لحاظ گرما معتدل میباشد. میزان نزولات آسمانی در فصول بهار، پاییز و زمستان زیاد و در تابستان کم و در ماه مرداد نزدیک به صفر است.

سرمای سخت و زودرس که گاهی تا اواسط اردیبهشت ماه ادامه دارد نوع کشت و زرع و میزان محصولات کشاورزی را محدود مینماید.

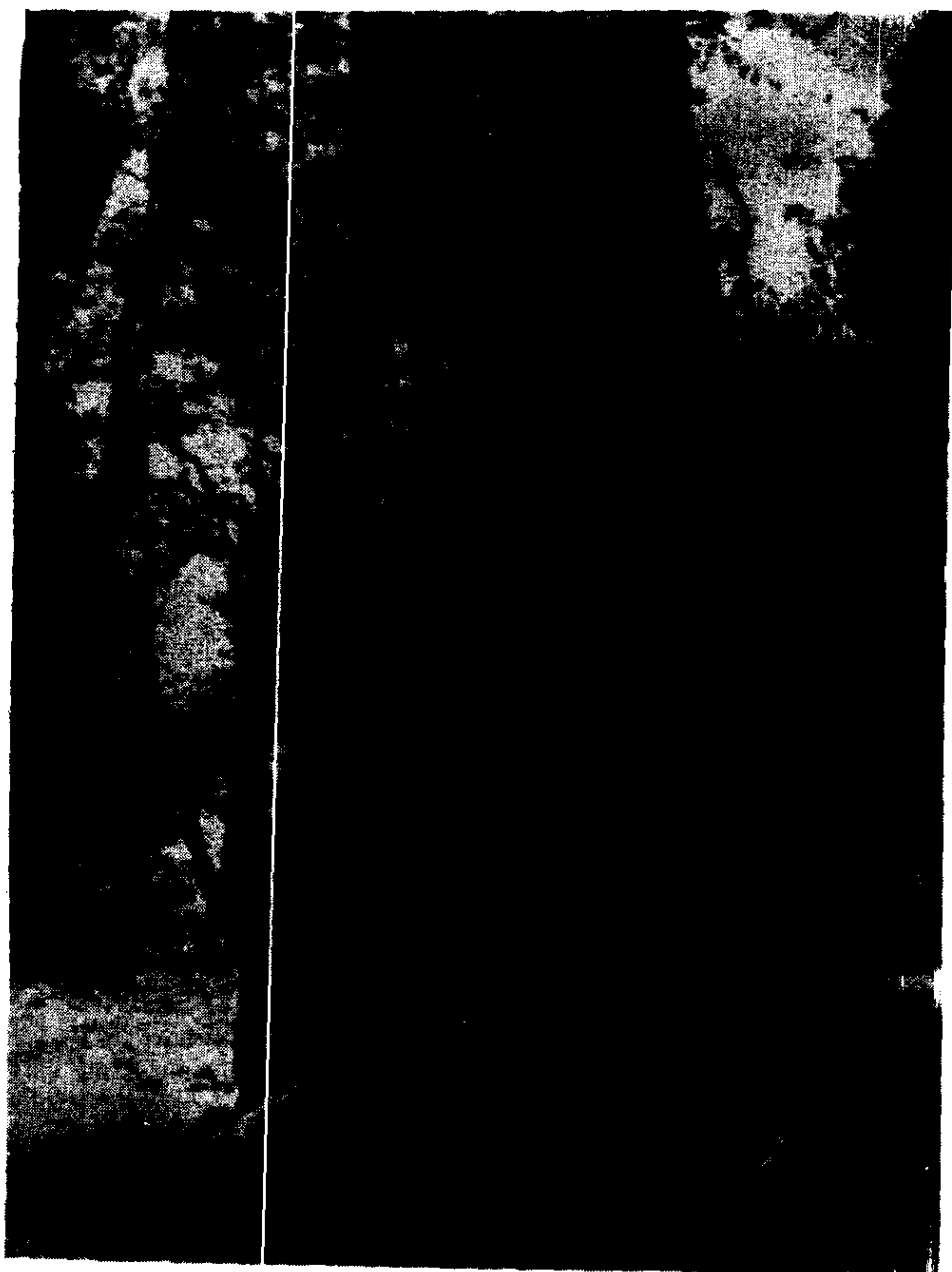
۱-۱۱
 {
 - - - - - دمای هوا
 - - - - - بارندگی
 - - - - - فصل برف



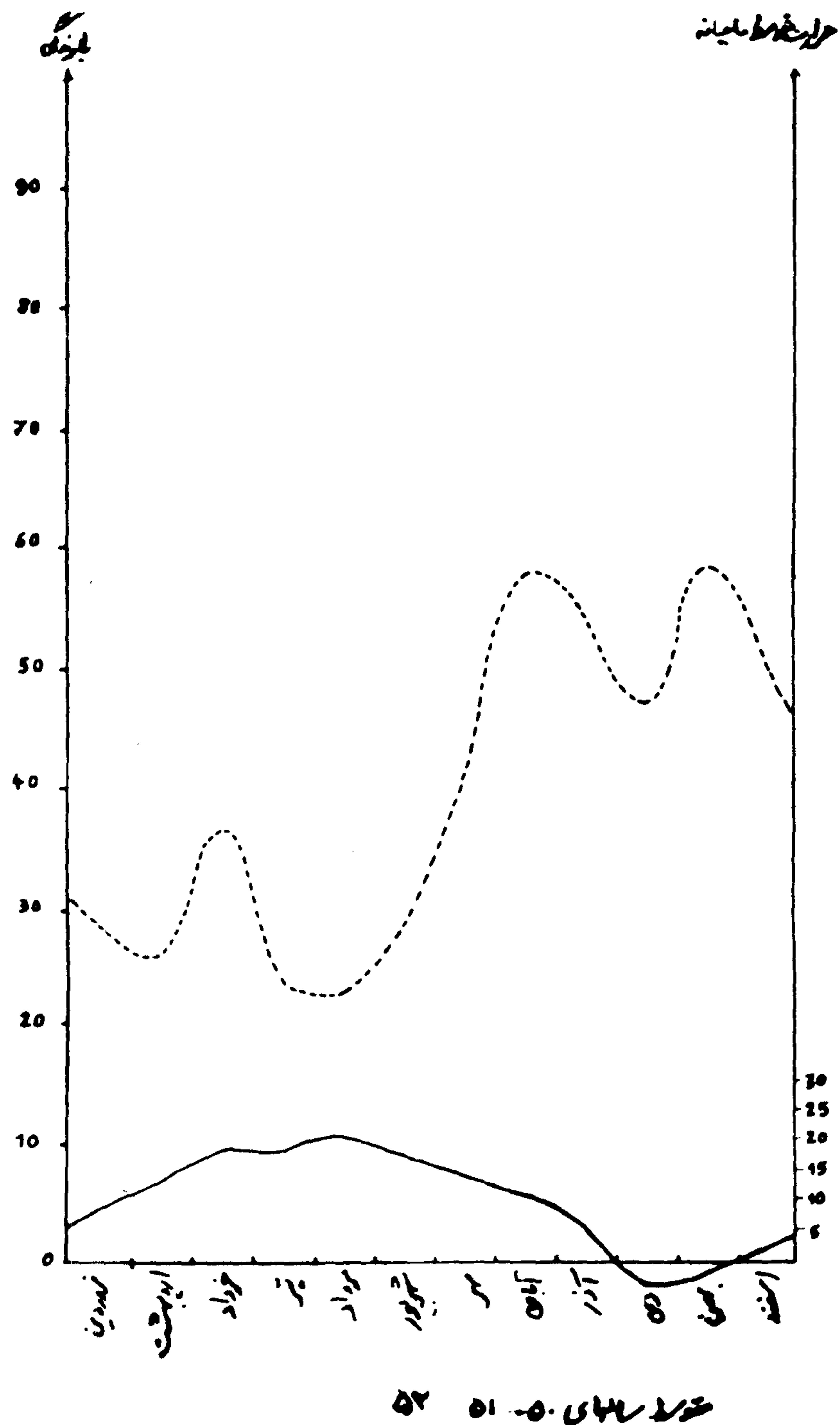
درخت سرخدار



قریب ۱۴ هزارهکتار جنگلهای منطقه دارای طرح جنگلداری بوده که به وسیله بخش خصوصی بهره برداری میشود. از مابقی آن هنوز بهره برداری اقتصادی آغاز نگردیده و فقط چوب روستائی زارعین از جنگلهای اطراف قصبات تامین میگردد. هر قدر بمناطق مسکونی نزدیکتر میشویم از انبوهی و مرغوبیت جنگلهای کاسته شده و تبدیل به جنگلهای تنگ میشوند. در گذشته درختان پرازش و ممنوع القطع سرخدار و شمشاد در منطقه زیاد بوده ولی در اثر بهره برداری بیش از حد بوسیله روستائیان (شمشاد برای خراپی و سرخدار بعنوان چوب ساختمانی و پایه) این دو درخت تقریباً از بین رفته و فقط در دره های صعب العبور و یا در اطراف معصوم زاده های دهات دیده میشوند. معصوم زاده شیخ نور واقع در قریه پچت را درختان قطور بلوط، سرخدار و شمشاد احاطه کرده اند که قطر برابر سینه آنها به ترتیب ۲ متر، ۱/۶۰ متر و ۰/۶۰ سانتی متر بوسیله نویسنده اندازه گیری شد که در نوع خود بی نظیر هستند.



درخت بلوط



۲۵ - جنگلهای یخکش

سطح وسیعی از منطقه را جنگلهای انبوه راشستان پوشانده که از غرب به جنگلهای طرح ایران و رومانی در نکاو از شرق به جنگلهای گلوگاه متصل میشود.

تمامی دهات بوسیله راههای مالرو و پیاده‌رو بیکدیگر و دهستانها و بخشهای اطراف و شهرستان بهشهر متصل هستند . بوسیله پیمانکار جنگل یخکش از کناره شاهراه بهشهر - گرگان جهت بهره‌برداری از جنگلها ۱۵ کیلومتر جاده شوسه قابل استفاده در هر فصل سال و ۱۵ کیلومتر جاده خاکی قابل استفاده در فصول خشک سال ایجاد شده که از کنار قراء پچیم و ذلت میگذرد . بکمک مردم و فرمانداری شهرستان بهشهر دهات اولار ، پچت پارم ، متکازین ، گرافام ، و بیش بنه مرکز بخش یانه سر بوسیله جاده ابتدائی وجیب روبهم متصل شدند ولی هنوز وسایط نقلیه عمومی در این بخش رفت و آمد ندارند . جاده موجود سبب گردید تابعی از روستائیان دهات مسیر جاده احتیاجات خریداری شده از شهر را بتوانند در فصول خشک سال با کامیون به محل زندگی خود حمل کنند و یا مازاد احتیاجات خود را از محصولات کشاورزی و دامپروری به بازارهای شهر ارائه نمایند .

و دولت در نظر دارد شاهراه کناره دریای خزر را به وسیله جاده‌های اصلی از مسیر بهشهر به جاده حاشیه کویری واقع در جنوب سلسله جبال البرز در دامغان متصل نماید و اگر این پروژه عملی شود تحولی چشم‌گیر در زندگی اجتماعی و اقتصادی صدها روستا و دهها هزار نفر مردم بخش‌های یانه سر و کیاسر بوجود می‌آید و میتواند در برطرف کردن احتیاجات محصولات کشاورزی و دام - پروری مردم شهرهای بهشهر و گرگان نقش عمده‌ای داشته باشد .

۴- وضع اجتماعی و اقتصادی روستائیان دهستان

۳۱- وضع اجتماعی روستائیان

در ۳۳ قریه دهستان یخکش قریب ده هزار نفر زندگی می‌-

کنند و هر فامیلی بطور متوسط از ۶ نفر تشکیل شده است . هر خانواده روستائی دارای یک ساختمان یک تا دو اتاقه هست که دیوارهای آن از گل بوده روی آن با شیروانی ، تخته ، سفال و یا ساقه کف پوشیده شده است .

درب و پنجره و سقف فقط از چوب میباشد و مصالح دیگری بکار نمی‌رود ، بندرت دیده میشود که در پنجره و درب هاشیشه بکاررفته باشد . اصولاً تمام اعضاء خانواده در یک اتاق می‌خوابند از اتاق دوم اگر داشته باشند برای نگهداری وسایل اضافی و یا پذیرائی از مهمانان استفاده میشود و فرزندان تازه ازدواج کرده هم تا احداث منزل جدید معمولاً از اتاق دوم استفاده مینمایند .

گاو و اسب اگر داشته باشند و تعدادشان زیاد نباشد در اصطبل در نزدیکی منزل نگهداری میشوند و یا آنکه منزل را دو طبقه ساخته تا از قسمت زیرین آن برای نگهداری دام استفاده شود . پخت و پز در اتاق مسکونی در روی اجاقی که در وسط اتاق حفر شده است انجام میگیرد و فقط از هیزم استفاده میکنند . دود غلیظی که در اثر افزودن آتش در اجاق تولید می‌شود سبب ناراحتی دستگاه تنفسی و چشم افراد شده و مجبور میگردند هر مدت یک بار درب و پنجره‌ها را باز کرده تا دود خارج شود . این مسئله در فصول سرد سال بسیار اهمیت دارد چون با باز کردن درب و پنجره همراه دود انرژی حرارتی تولید شده هم خارج می‌گردد و اتاق بسرعت سرد میشود و مجبور می‌گردند هیزم زیادتری مصرف کنند . ذغال در دهات معمولاً مصرفی ندارد و خیلی کم تولید می‌گردد و از نفت فقط برای تولید روشنائی استفاده میشود . برای پخت نان خیلی از روستائیان از تنوره‌های خصوصی استفاده میکنند ولی تنوره‌های عمومی هم وجود دارد .

بهداری در دهستان یخکش نیست و اکثراً مجبورند بشهر رجوع کنند و چه بسا حال وخیم بیمار و یا وضع نامناسب هوا و راه باعث شود که نتوانند مریض را بموقع به پزشک برسانند و در راه

و یا در ده جان میسپارد .

در اکثر دهات بزرگ سپاهیان دانش مشغول آموزش خرد سالان و بزرگسالان هستند ولی در ۴ قریه از مجموع ۳۳ قریه مدارس ۴ کلاسه تاسیس شده و از سال پنجم اگر برای اولیا امکانات وجود داشته باشد فرزندان خود را بشهر می فرستند ولی تعداد این جوانان بعلت مشکلات مالی بسیار محدود هست .
جزو برنامه است که پس از احداث جاده یکمدرسه ۹ کلاسه و یک بهداری در مرکز بخش ساخته شود .

مرگ و میر اطفال در اثر امراض گوناگون مثل اسهال خونی ، آبله ، دیفتری ، مالاریا و غیره در گذشته زیاد بوده ولی در اثر مبارزه و ریشه کن کردن بسیاری از امراض بالا در صدزاد و ولد بالا رفته ، بطوریکه قسمت اعظم ساکنین منطقه را کودکان و نوجوانان تشکیل میدهند و در نتیجه نیروی انسانی فعال منطقه به صورت محسوسی رو به افزایش می باشد و باید بطریقی بکاری مشغول شوند .
نظر باینکه در شرایط فعلی جز در کشاورزی منابع دیگر کار وجود ندارد و بطوریکه بعداً " بحث خواهد شد سطح زمینهای موجود با وضع کشاورزی فعلی تکافوی تغذیه جمعیت حال را نمی نماید . و با رشد سریع جمعیت که به علت کنترل نشدن زاد و ولد در پیش است ناهماهنگی زیادتری در آینده مابین افزایش جمعیت و تولید مواد غذایی بوجود خواهد آمد و سبب شده که از هم اکنون نسل جوان برای تامین احتیاجات خود و بدست آوردن کار بسوی شهرها حرکت کنند . بطور متوسط در سال ۱۱٪ جمعیت که قسمت اعظم آن جوانان هستند از منطقه کوچ کرده و به شهرها هجوم می برند و مشکلات فرهنگی ، اجتماعی و اقتصادی زیادی برای مسئولین شهرها بوجود می آورند .

بعلت نفوذپذیری سنگهای آهکی مادری ، دهاتی که در دامنه کوهها قرار گرفته اند همانطور که قبلاً " ذکر شد بخصوص در تابستان با کم آبی مواجه هستند و زنان ده مجبور می باشند از فاصله ای

دور آب را در ظرفی با سر به منزل حمل کنند . چشمه های داخل دهات بعلت انباشتن مدفوع دامی در نزدیکی چشمه ها ، تا در زمستان بکمک آبهای جاری بخارج ده حمل شوند ، معمولاً آلوده بوده و منشاء بسیاری از امراض میباشند . تصفیه و اوله کشی آب آشامیدنی از ضروریات می باشد .

حمام خصوصی وجود ندارد و اکثر دهات دارای حمام عمومی با خزانه بوده که خود عامل دیگری در توسعه بیماریها است .

۳۲ - وضع اقتصادی روستائیان

عده محدودی از روستائیان در جنگل بعنوان کارگر مشغول کار هستند که تعداد آنها بسیار کم بوده و از چند ده نفر تجاوز نمیکند . زندگی روستائیان اصولاً " از کار کشاورزی و دامداری تامین میشود و منبع درآمد دیگری ندارند .

۳۲۱ - کشاورزی

قبل از اصلاحات ارضی دهات یخکش در تملک افراد خصوصی بوده و روستائیان برای بهره برداری از زمینهای زراعتی به مالکین بهره مالکانه می پرداختند که مقدار آن برای گندم ، جو و ارزن از ۱۰٪ و برای برنج از ۳۰٪ تجاوز نمیکرد . اکنون هر خانواده روستائی بطور متوسط هشت هکتار زمین دارد که سهم سرانه متوسط هر فرد بیش از ۱/۳ هکتار است که بیشتر از سهم سرانه متوسط یک زارع ایرانی (۰/۹ هکتار) میباشد .

کار کشاورزی بصورت کاملاً " ابتدائی انجام میگردد و زمین به وسیله گاوها و آهن های چوبی که فقط یک غلاف کوچک فلزی در انتها دارند و بکمک یک یا دو راس گاو کشیده میشوند ، شخم میگردد و عمق شیارها از هفتالی ده سانتیمتر تجاوز نمیکند .

عمل شیار کردن با این نوع گاو آهن معمولاً " بروزهای بعد

از بارندگی که زمین نرم است موکول میگردد و اگر احیایا " در فصل کشت باران نیاید کار زراعت عقب میافتد و سبب کمی محصول و یا اشکالات دیگری میگردد .

فصل کشت ارزن در بهار و کشت گندم و جو در پاییز می باشد . کشت برنج فقط با طرف رودخانه ها محدود میشود که سطح کل آن از ۳۰۰ هکتار تجاوز نمیکند .

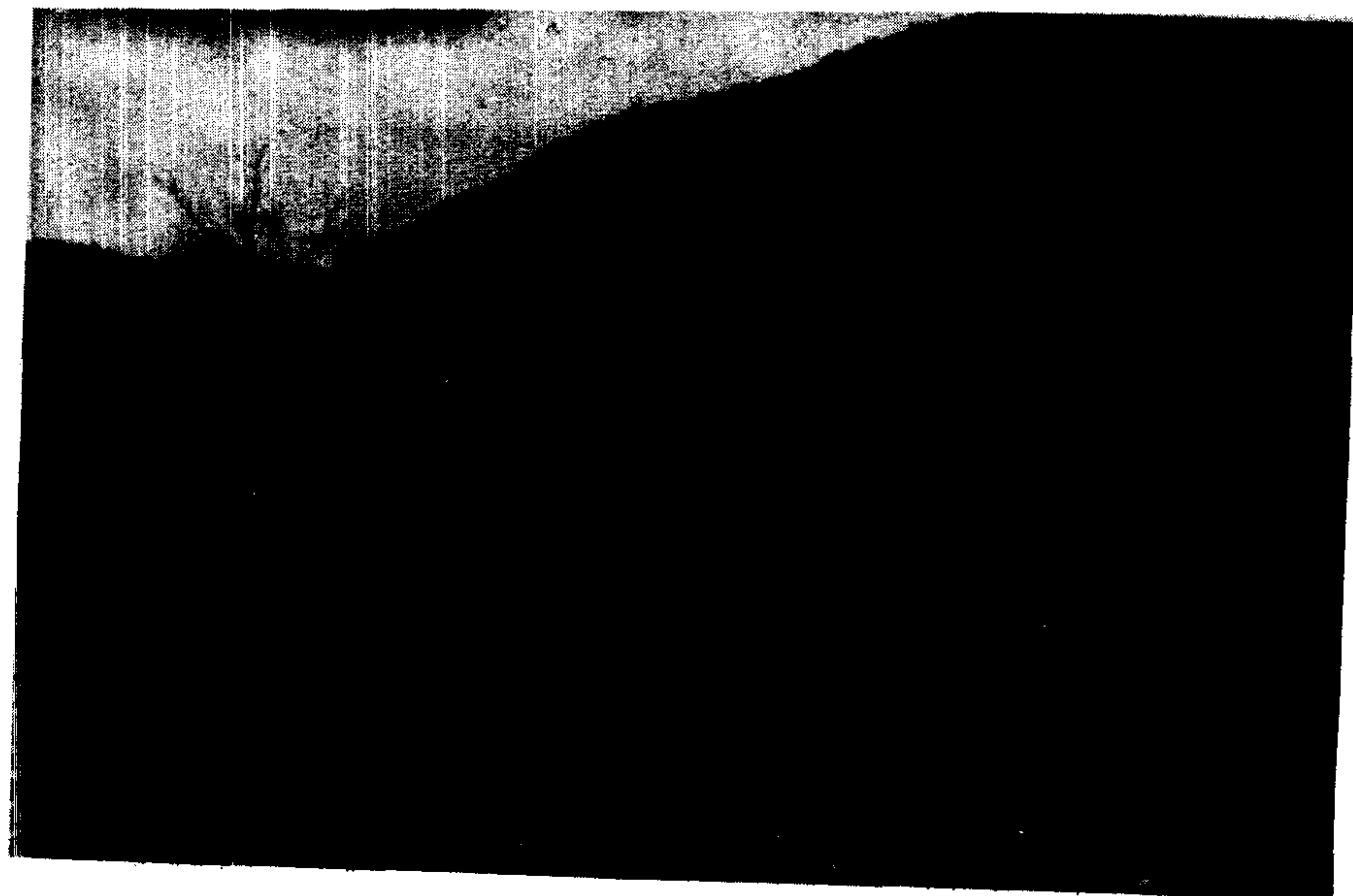
در هنگام کشت بزمین کود داده نمیشود و اصولا روستائیان با اهمیت کود آشنا نیستند . جز کشت برنج کشاورزی دیم در منطقه رواج دارد . درو با دست انجام میگیرد و چون انبار غلات ندارند لذا گندم ، جو ، ارزن و یا برنج درو شده روی درختانی که شاخه انتهائی آنها بخاطر شاخه زدن جانبی و رشد عرضی به وسیله روستائیان قطع شده و یا روی پایه هائی در مزرعه انبار میشوند تا در اواخر تابستان و اوایل پاییز با اسب کوبیده و بذر مورد احتیاج در مزرعه پاشیده مابقی را برای مصرف شخصی و یا فروش به منزل میبرند . تلمبارها اکثرا " مورد حمله پرندگان و گاو و اسب قرار گرفته و یا در اثر باران میپوسند و هر سال مقداری از محصول بدین طریق از دست می رود . مقدار برداشت از هر هکتار بسیار کم بوده و از ۷/۰ الی ۸/۰ تن گندم و جو تجاوز نمیکند . و همیشه از گیاهان باریشه افشان مانند گندم و جو و ارزن استفاده میشود .

نظر باینکه روستائیان با اهمیت کود آشنائی ندارند و دوره تناوب صحیح در کشت و زرع را نمی شناسند لذا مجبورند زمین کشاورزی خود را به دو قسمت تقسیم کرده و هر دوره فقط نیمی از زمین را زیر کشت ببرند و نیمه دوم را آیش کنند تا خاک در زمان آیش که معمولا " سه سال طول خواهد کشید تجدید قوا نماید؛ برای دامداران نداشتن مراتع لازم برای تغذیه دام دلیل دیگری برای آیش زمین میباشد .

در عمل از هشت هکتار زمین زارع فقط ۴ هکتار آن بطور

مداوم زیر کشت است و سهم سرانه واقعی هر روستائی از زمین زیر کشت از ۶/۰ هکتار تجاوز نمیکند (کمتر از متوسط در ایران) و چون تعداد دامداران در هر ده از ۳ الی ۵ خانواده تجاوز نمیکند و زندگی اکثر روستائیان فقط از کشاورزی تامین میشود ، لذا در آمدی بارز حدود ۴۰۰ کیلوگرم گندم در سال کفاف احتیاجات یک نفر روستائی را نمی نماید و مجبور است که به شهر کوچ کند و یا برخلاف مقررات با جنگل تراشی سطح زمین زراعتی خود را توسعه دهد .

دوره تناوب کشاورزی در روستاهای یخکش بصورت زیر میباشد . اگر فرض کنیم یک کشاورز هشت هکتار زمین دارد معمولا " چهار هکتار آن زیر کشت می رود و چهار هکتار مابقی آیش میشود . در پاییز در سه هکتار زمین مزروعی گندم و در یک هکتار دیگر برای تغذیه اسب بارکش و یا برای فروش و تامین احتیاجات شخصی جو میکارد تا در اوایل تابستان آن را درو نماید . در پاییز سال آینده در مزرعه ای که جو کاشته بود همراه با چهار هکتار زمین آیش شده گندم میکارد و مزرعه قبلی گندم آیش میشود و اگر روستائی دام داشته باشد بعنوان چراگاه دام از آن استفاده می نماید ، در غیر آن صورت بلا استفاده می ماند تا بهار سال بعد در آن ارزن کاشته شود . مزارع بر حسب مالکیت و یا نوع محصول مثل گندم و غیره از هم تفکیک نمی شوند بلکه بر حسب فصل کشت و برداشت بدین معنی که گندم و جو در یک مزرعه و ارزن چون فصل کشت و برداشت آن با محصولات نامبرده متفاوت است در مزرعه دیگر کاشته میشود و این امر سبب میگردد تا احتیاج نباشد که هر یک از روستائیان بطور جداگانه اطراف زمین خود را چپر نمایند ، بلکه بکمک یکدیگر و هر کسی با اندازه سهم خود دور تا دور مزرعه عمومی را چپر میکنند .



بهره برداری ابتدائی و کمبود زمین کشاورزی سبب میشوند تا روستائیان جنگلها را به زمین زراعتی تبدیل کنند .

۳۲۲ - دامداری

نگاهداری دام در یخکش بصورت کاملا " ابتدائی انجام میگردد . گاوها بدون شبان در مزارع آیش نشده تعلیف نموده و گوسفند و بز بوسیله چوپانان در مزارع آیش شده و اطراف جنگل هدایت میشوند و غروب مجددا " به آغل که در داخل و اطراف دهات قرار دارد عودت داده میشوند . مرتع طبیعی در این مناطق معمولا " وجود ندارد و سطح زمینهای آیش شده تکافوی تغذیه تعداد دام را نمی نماید . در نتیجه دامها در روز مجبورند مساحت زیادی را طی نمایند که سبب لاغری و کمی تولیدات آنها میگردد . گاو در سال به طور متوسط ۴۵۰ ، بز ۴۰ و هر گوسفند مادر که از نژاد مازنداران ، است ۳۰ لیتر شیر تولید می کنند . شیر بعلت بعد مسافت تا بازار در محل به پنیر ، کشک و روغن تبدیل میشود . هر گوسفند در سال یک کیلوگرم پشم میدهد .

دامداری برای روستائیان این منطقه اهمیت حیاتی دارد چون از پشم گوسفند برای مردان لباس واز پوست بز و گوسفند

برای نگهداری محصولات دامی واز پوست گاو کفش تهیه میگردد . از فروش محصولات دامی احتیاجات زندگی خود مانند لباس زنان ، تنباکو ، چای ، قند و غیره را میخرند . اهمیت دامداری در حدی است که دهقانان هیچ وقت دامهای خود را برای مصرف گوشت قصابی نمیکنند و از این جهت در این مناطق کمبود مواد پروتئین در غذای روستائیان مشهود است .

هر روستائی حتما " یک الی دو راس گاو بز برای شخم زمین و بارکشیدن دارد ولی هر خانواده صاحب اسب و گاو ماده نیست . داشتن گوسفند و بز در هر ده محدود به چند خانوار میشود و تعداد خانواده هایی که بیش از یکصد راس گوسفند و بز دارند از ۵% و تعداد آنهائیکه بیش از ۵۰ راس گاو دارند از ۱% روستائیان تجاوز نمیکنند .

کمی سطح مراتع (زمینهای آیش) و کنترل جنگلبانان بدون ایجاد امکانات لازم باعث شد که روستائیان دامدار زندگی نوعی در پیش گرفته و در تابستان به بیلاق (بالای مرز جنگل) و در زمستان به یشلاق (مناطق جلگه ای) کوچ کنند و در این حرکت از جنگلها عبور کرده و خسارات قابل ملاحظه ای وارد سازند . با آنکه در بیلاق و یشلاق مجبور به پرداخت بهره مالکانه برای چراگاهها میباشند و در آمد ناچیز آنها از دامداری ابتدائی از این طریق بیشتر کاهش می یابد ولی بعلت احتیاج حیاتی بدام مجبور به نگهداری آنها میباشند . دامدارنیکه کوچ نمیکنند و در تمام فصول سال در ده خود باقی میمانند مجبورند بعلت کمی علوفه در اواخر پائیز تعدادی از گوسفند و بز خود را با قیمت کم بفروشند ولی بعلت احتیاجی که قبلا " بآنها اشاره شد در بهار دوباره آنها را با قیمت گرانتر بخرند و از این طریق هر سال قسمتی از سرمایه خود را از دست میدهند .

خساراتی که از طریق دامداری ابتدائی بجنگل وارد میشود

بقرار ذیل است :

الف - هنگام عبور از جنگل که در اوایل بهار و اواسط پاییز انجام میگیرد علاوه بر لگد کوب و غیر قابل نفوذ کردن خاک، نهالهای کوچک را خورده و یا زخمی میکنند .

ب - در شب با روشن کردن آتش بوسیله چوپانان امکان آتش سوزی بوجود میآید .

ج - چوپانان سرشاخه درختان را برای تغذیه دام قطع میکنند و از این طریق از رشد و نمو گیاهان جلوگیری کرده و باعث توسعه امراض آفات در جنگل میشوند .

د - در فصل بهار علوفه و دیگر گیاهان داخل جنگل را تراشیده و برای علوفه زمستانی دام خشک میکنند و با از بین بردن مواد آلی جنگل از تشکیل هوموس جلوگیری نموده و سبب کمی رشد درختان میشوند .

آشنا نبودن با دامداری در اصطیل و ایجاد مراتع مصنوعی که علاوه بر تغذیه بهتر، امکان ذخیره علوفه کافی برای زمستان را بوجود میآورد، سبب میگردد که حیوانات در فصول بهار و تابستان علوفه بیش از حد در اختیار داشته و در زمستان با کمبود غذا مواجه شوند و چه بسا که تعداد زیادی از آنها در زمستان به علت نداشتن علوفه و یا سرما بمیرند .

۴- میزان مصرف چوب روستائیان

محاسبه چوب مورد احتیاج دهقانان بسیار مشکل میباشد، زیرا فقط تهیه چوب ساختمانی با اجازه اداره جنگلبانی محل انجام میگردد و چوب مورد لزوم برای ابزار کشاورزی، انبار غلات و علوفه و سوخت را میتوانند هر مقدار که احتیاج باشند شخصا و بدون اجازه قبلی تهیه نمایند، لذا تعیین مصرف چوب جزا راه تخمین و یا اندازه گرفتن در محل بطوریکه از طرف نویسندگان انجام

گرفت امکان پذیر نخواهد بود .

۴۱- چوب ساختمانی

مصرف چوب ساختمانی برای احداث منازل مسکونی و اصطیل جدید و یا مرمت آنها میباشد، نظر باینکه چوب روستائی بطور رایگان به دهقانان داده میشود، لذا احتیاجات بطور مصنوعی بالا بوده و بطور متوسط نیم متر مکعب در سال و هر نفر میباشد . (مصرف سرانه ایران بطور متوسط ۳/۵ متر مکعب است) . شاید بهتر باشد چوب روستائی کاملاً بصورت رایگان به دهقانان جنگل نشین داده نشود، بلکه موظف گردند در ازاء آن مثلاً " چند روزی بدون دریافت مزد در کار جاده سازی جنگل و یا جنگلکاری، دولت رایاری نمایند، این پیشنهاد هیچگونه لطمه ای بزندگی روستائیان وارد نمیسازد، زیرا بطوریکه بعداً " خواهیم دید آنان در سال چندین ماه بیکار هستند و اگر احیاناً " چند روزی را به کارهای جنگل مشغول شوند تغییری در زندگی آنها بوجود نخواهد آمد ولی سبب میشود تا برای چوب ارزش قائل شوند، مصرف چوب کم گردد و از حد احتیاج واقعی تجاوز نکند و هم آنکه بدولت در اجرای برنامه هایش کمک شود . علاوه بر چوب روستائی سالیانه مقداری درخت از طرف روستائیان بعنوان چوب باغی قطع و در شهر بفروش میرسد که میزان آن متغیر است .

۴۲- هیزم و ذغال

مازاد مقطوعات آن قسمت از جنگلهائی که دارای طرح جنگلداری میباشد بوسیله پیمانکاران به ذغال تبدیل و به شهر حمل میشود و روستائیان هیچگونه دخالتی در مصرف و تولید آن ندارند . روستائیان ذغال خیلی کم مصرف میکنند و میزان آن بسیار ناچیز میباشد ولی از آنجائی که هیزم را در اجاقهای سرباز می سوزانند، لذا انرژی حرارتی تولید شده کم بوده و از طرفی همانطوریکه قبلاً "

ذکر شد برای رهایی از دود جمع شده در اطاق مجبورند که هر چند مدت یکبار درب و پنجره اطاق را باز کنند ، این موضوع موجب سرد شدن دوباره اطاق میشود و مصرف هیزم را بالا می برد . جنگلهائی که طرح جنگلداری دارند و مازاد مقطوعات آنها میتواند به مصرف سوخت روستائیان برسد معمولا " در دور دست قرار دارند و بعلت بعد مسافت حمل خرده چوب از این مناطق به دهات غیر ممکن میباشد و روستائیان چوب هیزمی مورد احتیاج خود را از جنگلهای مخروبه اطراف مناطق مسکونی تامین و یا تک درختان داخل مزارع خود را قطع و به هیزم تبدیل مینمایند .

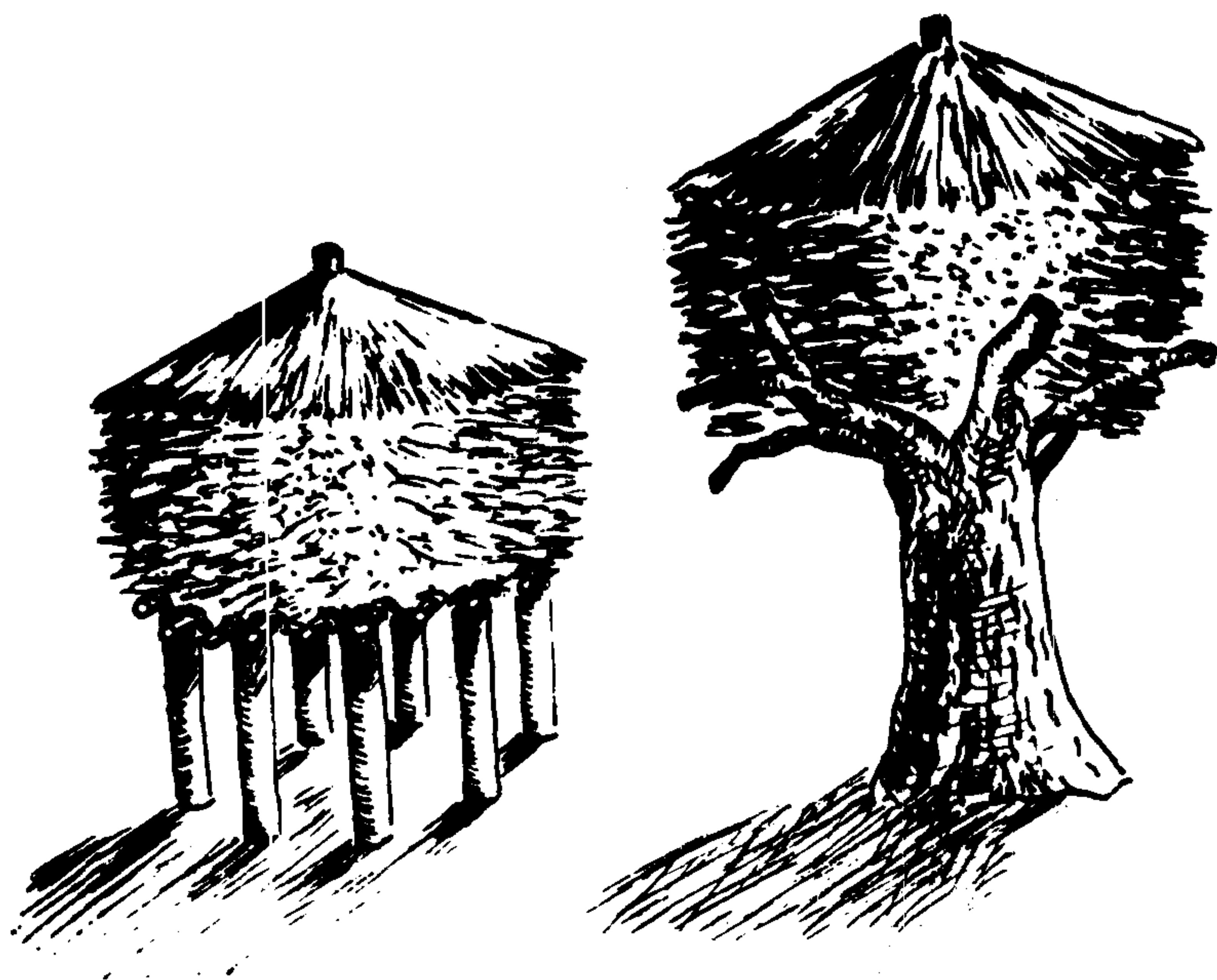
طبق محاسبه و اندازه گیری های دقیق نویسنده هر خانواده در فصل سرما (آبان ، فروردین) بطور متوسط روزی یک خروار در ماههای دیگر سال هر سه روز یک خروار هیزم مصرف میکند (هر سه خروار هیزم برابر یک استر می باشد) و در نتیجه هیزم مورد احتیاج هر فامیلی برابر ۲۴۰ خروار یا ۸۰ استر در سال است . بآن باید هیزم لازم برای گرم کردن حمامهای عمومی ، کوره های گچ و آهک پزی و تولید ذغال را اضافه کرد که به طور متوسط برای هر فامیل ۱۰ استر در سال برآورد میشود و در نتیجه مصرف هیزم هر فامیلی ۹۰ استر در سال میباشد .

۴۳ - چوب برای مصارف کشاورزی و دامداری

بسیاری از ابزار کشاورزی مثل گاو آهن ، وسایل خرمن کوبی و یا ظروف نگهداری فرآورده های دامی از چوب میباشد . دسته تبر ، اره ، داس هم از چوب هستند . برای تلمبار کردن زراعت و علوفه زمستانی دام هم از چوب استفاده میشود در خاتمه میتوان از چیر اطراف مزارع ، منازل و آغل حیوانات نام برد .

میزان چوب مورد احتیاج در امر کشاورزی و دامداری را نمیتوان دقیقا " تعیین کرد و فقط روی تجربه محلی به ۵ استر در سال و هر خانواده تخمین زده شد .

از مطالب بالا نتیجه میگیریم که هر خانواده در دهستان یخکش و اخیانا " در منطقه میان بند جنگلهای شمال سالیانه ۹۵ استر هیزم و چوب کم قطر که برابر ۵۷ متر مکعب میباشد مصرف مینمایند . در نتیجه مصرف سالانه سرانه روستائیان در این منطقه برابر ۱/۶ متر مکعب هیزم و ۵/۵ متر مکعب چوب ساختمانی میباشد که با مقایسه با مصرف سرانه چوب کشور (۵/۳ متر مکعب) و جهان (۵/۶ متر مکعب) و یا حتی کشورهای صنعتی (۱ متر مکعب) بسیار زیاد بوده و مسلما " منجر به نابودی منطقه ای جنگلهای میشود .



بعلت فقدان انبار محصولات کشاورزی روی درختان و یاپایه های در مزارع انباشته میشوند .

هر فامیلی با توجه به توضیحات قبلی بطور متوسط ۲۰/۰۰۰ ریال در سال برآورد میشود .

۲۰۰۰ ریال درآمد متفرقه از محل فروش تخم مرغ و کارهای دستی میتوان در نظر گرفت ، لذا درآمد سالانه هر خانواده بطور متوسط ۵۷۰۰۰ ریال و هر نفر ۹۵۰۰ ریال می باشد درآمد حاصله از برنج کاری که سطح آن محدود و فقط در تملک چنددهه میباشد در اینجا حساب نشده و اگر آنرا هم بطور متوسط برای هر نفر ۵۰۰ ریال در سال بحساب آوریم ، در نتیجه درآمد سرانه روستائیان ۱۰/۰۰۰ ریال یا ۱۴۳ دلار آمریکائی است .

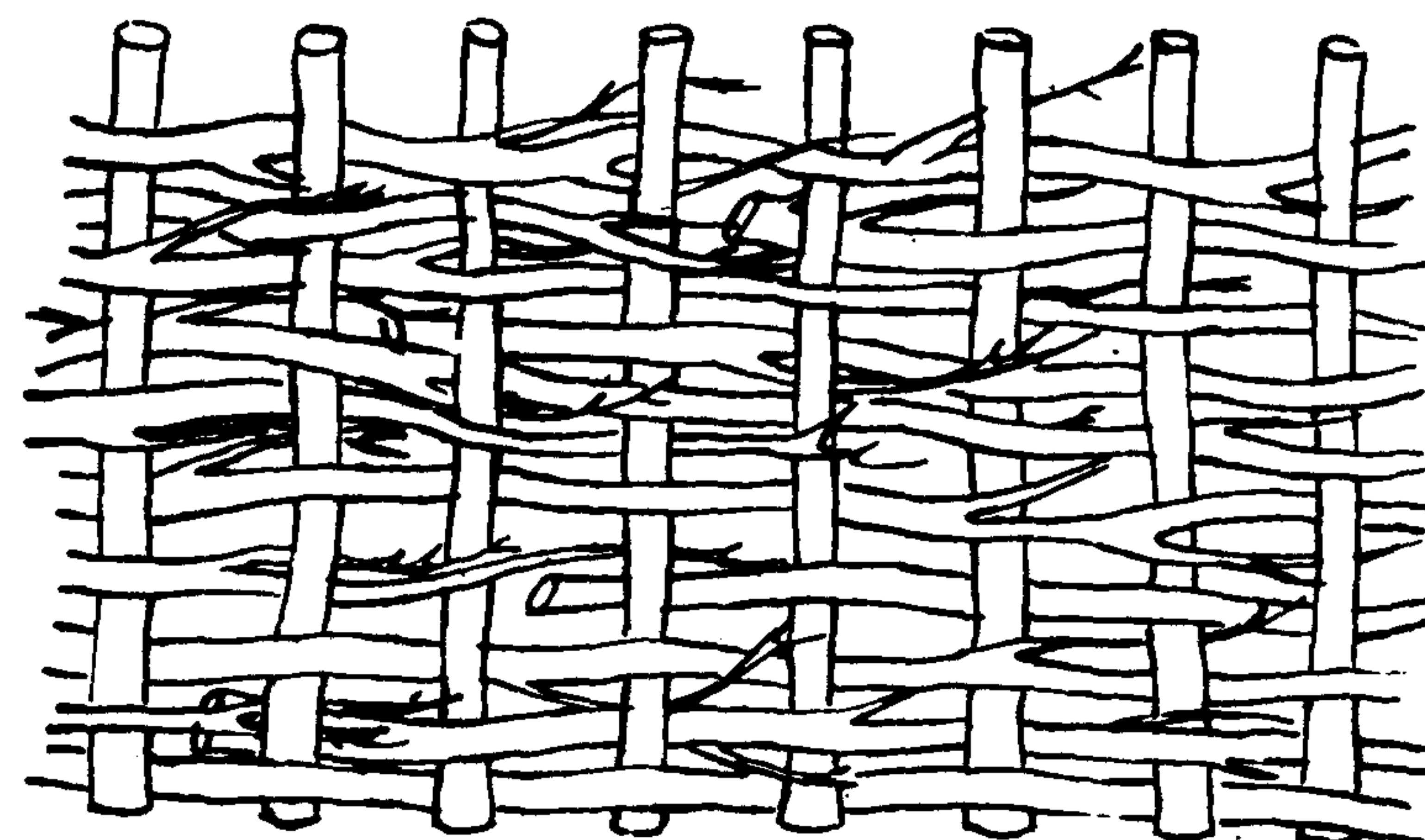
مقایسه با درآمد متوسط یک ایرانی که ۱۷۰۰ دلار در سال میباشد این مبلغ بسیار ناچیز بوده و بخوبی وضع نامناسب زندگی روستائیان را نشان میدهد . مقایسه با درآمد سرانه همین روستائیان در سال ۱۳۵۰ که بنا به محاسبه نویسنده برابر ۶۲۰۰ ریال یا قریب ۹۰ دلار در سال بوده افزایشی برابر ۶۳٪ در پنج سال و ۱۲٪ در سال داشته است .

لازم بتذکر است که اضافه درآمد در اثر افزایش تولید نبوده، بلکه در اثر افزایش قیمت می باشد و با توجه با افزایش قیمت سایر مایحتاج روستائیان ، در نتیجه تغییرات مثبتی در زندگی آنان به وجود نیامد و همچنان مانند گذشته در سختی زندگی میکنند . در سه سال اخیر ۳۳٪ روستائیان قریه پخت مرکز کار طرح برای بدست آوردن کار و زندگی بهتر بشهر کوچ کردند .

۶- پیشنهادات

از آنچه گذشت میتوان نتیجه گرفت که :

- الف - بعلت شرایط جوی و جغرافیائی و دامداری و کشاورزی ابتدائی روستائیان با فقر عمومی دست بگریبان هستند .
- ب - کمی بضاعت مالی و نداشتن درآمد دیگر غیر از محل



از نهالهای جوان برای چپر کردن استفاده میشود .

۵- درآمد روستائیان

کمی راندمان زمین های کشاورزی در اثر بهره برداری بیرویه و ابتدائی و لاغری خاک بعلت نداشتن دوره تناوب صحیح و استفاده یک نواخت و طویل المدت از زمین بدون برطرف کردن کمبودها به کمک کود و دامداری ابتدائی و غیر اقتصادی و نبودن منابع دیگر کار و درآمد سبب گردید تا مردم با فقر و تنگدستی زندگی کنند و مجبور شوند که هر ساله سطح وسیعی از جنگل را به زمینهای کشاورزی تبدیل نمایند و یا آنکه برای بدست آوردن کار و تامین زندگی به شهرها بروند و مشکلات اجتماعی ، فرهنگی و اقتصادی برای مسئولین شهرها بوجود آورند .

با برداشتی برابر ۷۰۰ تا ۸۰۰ کیلوگرم گندم و جواز واحد سطح درآمدی برابر ۲۸۰۰۰ ریال (گندم و جو بطور متوسط کیلوئی ۱۰ ریال حساب شده است) و از تولید ارزن ۷۰۰۰ ریال برای هر خانواده در سال منظور شده است . ارزش محصولات دامی برای

کشاورزی و دامداری هر ساله مجبور هستند سطح وسیعی از جنگلها را بزمینهای کشاورزی تبدیل کنند و از این طریق خسارات سنگینی ببار آورند .

ج - کمی درآمد و نبودن جاده سبب گردیده تا فقط از چوب بعنوان ماده سوخت استفاده شود و نتوانند مواد نفتی و گازی جای گزین هیزم گردند .

د - از مقایسه نقشه های پیوست (نقشه های استفاده از زمین) که از عکسهای هوایی سال ۲۵۱۷ و سال ۲۵۲۵ تهیه شده مشهود است که با همه توجه دولت به حفظ و حراست از جنگلها و مراتع طبیعی کشور و با همه نظارتی که از طرف سازمان جنگلها و مراتع کشور انجام میگردد ، سالیانه سطح وسیعی جنگلهای این منطقه به زمین کشاورزی تبدیل میشود .

ه - علت نابودی تدریجی جنگل در این مناطق که بوسیله روستائیان انجام میگردد تنها در اثر کم توجهی و ناآشنائی مردم با اهمیت حیاتی جنگل و منابع طبیعی نبوده ، بلکه یک نوع مبارزه با گرسنگی و برای ادامه حیات است . روی این اصل نباید تمام اقدامات دولت جهت حفظ و احیاء جنگلهای این مناطق فقط در مسایل فنی و تدوین و تصویب آئین نامه ها و قوانین محدود شود ، بلکه باید کوشش نمود با اقدامات صحیح رفاه مادی و معنوی برای روستائیان بوجود آورد و اهمیت حیاتی منابع طبیعی را تشریح کرد و در نتیجه آنان را به حفظ محیط زیست خودشان علاقمند ساخت .

در این راه میتوانند سپاهیان انقلاب در اثر پیکار با بیسوادی راهنمایی دهقانان در امور کشاورزی و دامداری و آشنا ساختن روستائیان با اصول بهداشت و مبارزه با امراض مختلف نقش مهمی داشته باشند .

برای حل مشکلات اجتماعی و اقتصادی روستائیان در این طرح اقداماتی بصورت زیر انجام گرفته است اما باید آنها را فقط بعنوان

کارهای مقدماتی و پایه عملیات اصولی ترو موثرتر که امید است در آینده از طرف دولت آغاز گردد ، پذیرفت :

۶۱- آموزش

یکی از علل عقب افتادگی منطقه بیسوادی مردم است . جز در قریه اولار که درسی سال قبل مدرسه چهار کلاسهای تاسیس شده بود ، در هیچ یک از قراء مردم از مزایای آموزش کشور بهره مند نبودند . در اثر اقداماتی که از پنج سال قبل بوسیله نویسنده آغاز گردید و با موافقت و کمکهای فرماندار و رئیس آموزش و پرورش شهر - استان به شهر اکنون در اکثر دهات بزرگ این منطقه سپاهیان دانش مشغول انجام وظیفه هستند و شبها هم اولیاء نوجوانان در کلاسهای پیکار با بیسوادی با آموزش خواندن و نوشتن مشغول می باشند . هم چنین مسئولین امر موافقت کردند و از ۲۵۰۰ مدرسه جشنهای ۲۵۰۰ ساله ، سه مدرسه در دهات اولار ، پچیم و پچت بنا شده ، در زمینه آموزش فنی کشاورزان به کمک اداره کل کشاورزی استان مازندران یک افسر سپاهی و یک سپاهی ترویج بمدت یک سال با طرح همکاری نزدیک داشته و در آموزش روستائیان فعالانه کمک کردند . ادامه راهنمایی روستائیان بوسیله سپاهیان ترویج ضروری است .

برای توسعه و آموزش بهتر روستائیان در امر کارهای دستی سنتی که میتواند منبع جدید تولید درآمد و کار در منطقه باشد از اداره کل تعاون و امور روستاهای استان مازندران تقاضای اهزام یک نفر مروج خانه های فرهنگ روستائی شد که امید است با این پیشنهاد موافقت گردد . هم چنین امید است یک افسر سپاهی بهداشت هم به منطقه اعزام شود .

دهستان یخکش بوسیله راههای مالرو به بخشهای همجوار و شهرستان بهشهر متصل است بهره برداری از جنگلهای منطقه و احداث جاده جنگلی که فاصله آن تا نزدیکترین قریه شش کیلومتر میباشد سبب شد که مردم به کمک بیل و کلنگ جاده جنگلی را توسعه و از دهات خود عبور دهند . اکنون شهرستان بهشهر با ۱۵ کیلومتر جاده آسفالت (شاهراه بهشهر گرگان) ۱۵ کیلومتر جاده جنگلی شوسه و ۲۰ کیلومتر جاده خاکی با مرکز بخش در تماس است . جاده خاکی فقط در ایام خشک سال با جیب و لندرور قابل استفاده میباشد .

احداث ساختمان بخشداری در قریه بیش بنه سبب شد که در سال جاری فرمانداری شهرستان بهشهر مبلغ یک میلیون و دوست هزار ریال برای مرمت و تعریض جاده سرمایه گذاری کند . دولت در نظر دارد شاهراه جلگه شمال را بوسیله جاده ای با شاهراه حاشیه کویری متصل کند و انجمن شهرستان بهشهر در سال جاری تصویب نمود که این شاهراه از جاده موجود عبور کرده و در نتیجه از دهستان یخکش بگذرد . کوشش مردم بخش گلوگاه بر این بود که جاده فوق الذکر از آن منطقه عبور کند ولی بدلیل زیر انتخاب مسیر بهشهر - بخش چهار دانگه (دهستان یخکش جزو بخش چهار دانگه یانه سراسر است ، و دامغان بنفع دولت و مردم است :

۱- در مسیر جاده گلوگاه - بیش بنه فقط یک ده بنام نیالا قرار دارد ، در صورتیکه از نقشه پیوست در مسیر بهشهر - بیش بنه قریب ۲۰ قریه قرار دارد و ^{۱۰۰۰} نفر جمعیت در آنها زندگی می کنند .

۲- در مسیر بهشهر بیش بنه بخشی به شهرستانی وصل میشود و در نتیجه روستائیان بخشی ، از مزایای فرهنگی ، اجتماعی و اقتصادی شهرستانی بهره مند میشوند ، در صورتیکه در مسیر گلوگاه - بیش بنه فقط دو بخش بهم متصل میشوند که نمیتوانند مزایای زیادی برای

هم داشته باشند .

۳- در مسیر بهشهر - بیش بنه هم اکنون ۱۵ کیلومتر جاده شن ریزی شده و قابل استفاده در هر فصل سال و ۱۵ کیلومتر خاکی مهندسی شده و ۹ کیلومتر جاده خاکی مهندسی نشده وجود دارد .

در صورتیکه در مسیر گلوگاه بیش بنه باید همه از ابتدا به ساکن آغاز گردد .

۴- اگر هر کیلومتر جاده شن ریزی شده کوهستانی طبق برآورد کارشناسان ۱۰ میلیون ریال و هر کیلومتر جاده خاکی کوهستانی مهندسی شده ۲ میلیون ریال ارزش داشته باشد ، در نتیجه در مسیر جاده بهشهر - بیش بنه دولت هم اکنون ۱۸۰ میلیون ریال خرج کرده و با هزینه ای خیلی کمتر از این مبلغ میتواند برنامه دولت در این مسیر تا مرکز بخش بپایان برسد ، در صورتیکه در مسیر گلوگاه - بیش بنه همه هزینه ها تازه آغاز میگردد و حداقل ۱۸۰ میلیون ریال هزینه بیشتری لازم است ، که دولت باید بدون آنکه بتواند نفع بیشتری به مردم برساند ، تقبل نماید .

۵- در مسیر بهشهر - بیش بنه جنگلهای انبوهی قرار دارند که با بهره برداری از آن دولت میتواند کمک مؤثری با اقتصاد منطقه نماید .

در صورتیکه در مسیر گلوگاه در اثر بهره برداری بی رویه از طرف مردم تمامی جنگلهای مخروبه میباشد .

۶- در مسیر بهشهر - بیش بنه بعلت وجود دهات بیشتر ، مزارع زیادتری قرار دارند که با عبور جاده از آن منطقه می تواند محصولات کشاورزی و دامی آسانتر بشهر صادر و احتیاجات روستائیان سهل تر و ارزانتر از شهر به دهات حمل گردد .

۷- در مسیر بهشهر بیش بنه معادن سنگ گچ و آهک وجود دارد که با احداث جاده دولت میتواند با سانی از آنها استفاده کند و عده کثیری از روستائیان را به کار بگمارد و با اقتصاد کشور و

منطقه کمک نماید .

۸- اداره کل راه و ترابری استان مازندران مسیر به شهر -
بیش بنه را پذیرفته و از آن نقشه‌ای تهیه کرده و مورد تأیید وزارت راه
و ترابری قرار گرفته است .

۹- از به شهر تا بیش بنه مرکز بخش داری یانه سر هم اکنون
با ماشین رفت و آمد میشود و فقط نیمی از جاده احتیاج به مرمت
و زیر سازی دارد و این عقلانی و اقتصادی نیست قبل از مرمت جاده
موجود جاده دیگری با هزینه زیاد بسازیم .

احداث جاده باعث پیشرفت سریع اجتماعی و اقتصادی
منطقه خواهد شد که بعداً " درباره آن بیشتر بحث میشود .

۶۳- اقداماتی در زمینه کشاورزی

ت کمی محصولات کشاورزی از واحد سطح همانطور که قبلاً اشاره
شد فقط شرایط نامساعد و وضعیت نامناسب جغرافیایی نبوده ،
بلکه آشنا نبودن بکشاورزی مدرن و علمی و نداشتن وسایل کار
مناسب از عواملی هستند که میزان تولید و سطح درآمد پائین
میباشد . روی این اصل در این زمینه اقدامات زیر انجام گرفت .

۶۳۱- ابزار کار کشاورزی

سطح زمینهای کشاورزی منطقه مورد بررسی بیش از چهارده
هزار هکتار می باشد و میتوان ابتدا درباره ماشین کردن کار کشاورزی
فکر کرد . ولی در عمل بدلائل زیر با مشکلاتی روبرو میشویم و در
نتیجه جز در موارد استثنائی از این ایده باید صرف نظر کرد ؛
الف - زمینها اکثراً " دارای شیب زیاد هستند و بکار گرفتن
ماشین (تراکتور ، کمباین و غیره) را مشکل و در بعضی مواقع

غیر ممکن میسازد .

ب - به علت قطعه قطعه و کوچک بودن سطح زمین زارعین تا
تصفیه اراضی و تا تشکیل شرکت های زراعی ماشینی کردن کار
کشاورزی اقتصادی نخواهد بود .

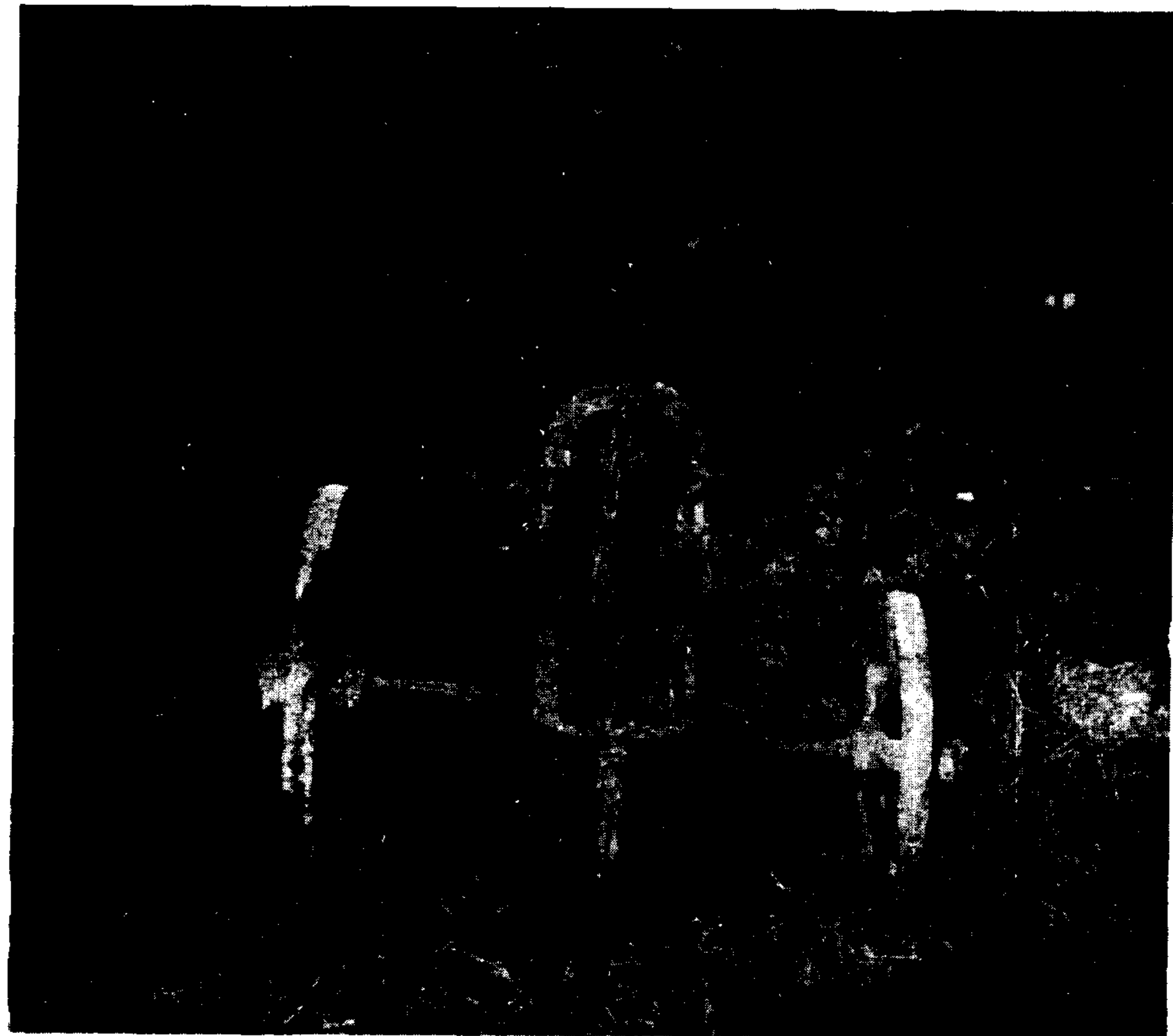
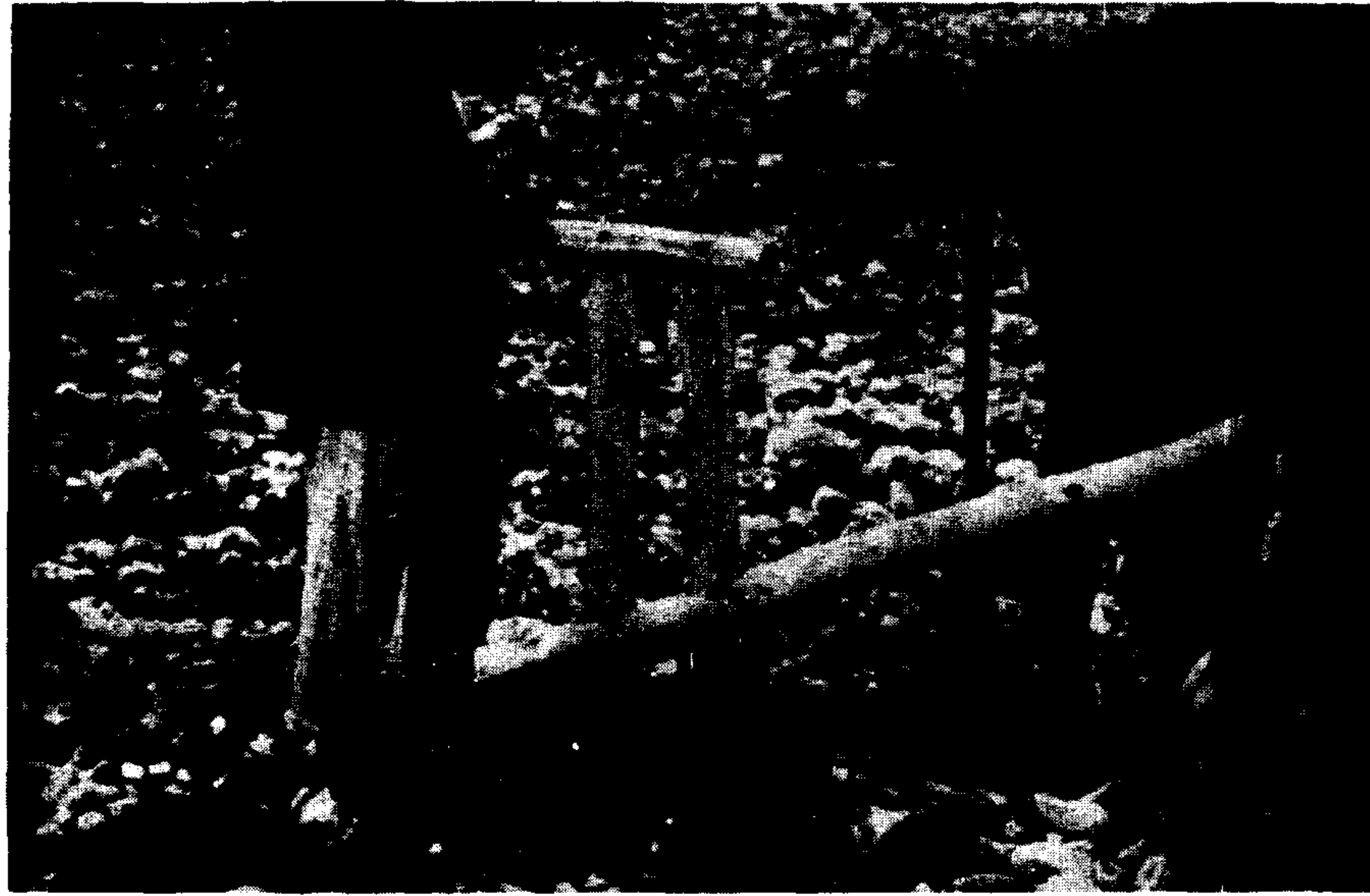
ج - بعلت بیسوادی و آشنا نبودن روستائیان با کارهای فنی
بکار گرفتن ماشین در این دهات مشکلاتی بوجود خواهد آورد .

د - ماشینی کردن کار کشاورزی در مناطق کوهستانی باعث
بیکاری بیشتر روستائیان شده و موجب میگردد که یا با جنگل تراشی
سطح زمینهای زراعتی خود را افزایش داده و چندین برابر کنند و
یا برای بدست آوردن کار به شهرها هجوم ببرند ، لذا تا ایجاد
منابع جدید کار در منطقه و یا در شهرهای نزدیک صلاح نخواهد
بود برای کشاورزی از ماشین استفاده شود .

ولی از سوی دیگر وسایل و ابزار موجود قدیمی بوده و با مصرف
نیروی خیلی زیاد راندمان بسیار کم بدست می آید و کار کشاورزی
را غیر اقتصادی میسازد . روی این اصل تعویض این نوع وسایل
ضروری است . در طرح سعی شده با مکانیزه کردن کار کشاورزی
بر راندمان کار زارع و محصول زمین افزوده شود و برای این منظور
در مزرعه آزمایشی برای کشت گندم و جو از گاو آهن فلزی استفاده
گردید که میتواند خیلی عمیق تر از گاو آهنهای چوبی زمین را
شخم کند . در عمل کوشش بر این نبود که روستائیان را مجبور
به عوض کردن روش کار سنتی آنها نمائیم و با مذاکراتی که با
برخی از روستائیان انجام گرفت ، موافقت کردند در قطعه ای از
زمین آنها که باید زیر کشت برود ما هم با روش خودمان برای
آنها بطور رایگان کار کنیم .

از دخالت در کار آنها که در قطعه هم جوار انجام میگرفت
مخصوصاً " خودداری نمودیم تا مبادا ایجاد سوء تفاهم نماید و
سبب شود که حاضر نشوند دیگر با ما همکاری کنند ولی هر بار که

آهن بشوند .



بسوی ما آمدند و بکار ما کنجاو شدند کوشش نمودیم تا مسائل را دقیقاً تشریح کنیم و با این روش بدون آنکه زارعین متوجه باشند تقریباً "همه روزه کلاس آزاد در سر مزرعه با چند نفر تشکیل میشد . مدفوع دامی که تا قبل از آن به وسیله روستائیان به نهر و رودخانه ریخته میشد و سبب آلودگی آبها میگردد در روی مزرعه آزمایشی ریختیم و در قسمتی از مزرعه آزمایشی از کود شیمیایی استفاده کردیم .

نتیجه : ارتفاع گیاه گندم در پنجم اردیبهشت ماه :
در قطعه اول که بصورت ابتدائی بوسیله روستائی کشت شده بود ۳۰ سانتیمتر
در قطعه دوم که با گاو آهن فلزی شخم عمیق و کود دامی داده شده بود ۵۲ سانتیمتر
در قطعه سوم که شخم عمیق و کود شیمیایی داده شد ۹۸ سانتیمتر
بوده است . این نتیجه باعث تعجب روستائیان گردید و هر روز تعداد بیشتری از اطراف برای دیدن مزرعه آزمایشی میآمدند . علاقمندی آنها بروش ما موقعی بیشتر شد که در تیر ماه از یک قطعه زمین در هر واحد سطح بر حسب روشهای انجام شده محصول کاملاً متفاوتی بدست آمد : محصول جو در قطعه اول ۷/۵ تن ، در قطعه دوم ۱/۲ تن و در قطعه سوم ۲/۱ تن یعنی ۲۰۰% بیشتر از روش متداول روستائیان بوده است .

آزمایش فوق بخوبی اهمیت شخم عمیق و کود را در زمین نشان میدهد .

سازمان گسترش کشاورزی ایران یکصد عدد گاو آهن فلزی در اختیار طرح قرار داد تا بزارعین علاقمند داده شود . گاو آهن در بین زارعین ۱۶ قریه تقسیم شده ، امید است بتوان گاو آهن های بیشتری در اختیار زارعین قرار داد و نتیجه کاملاً مثبت زمانی بدست خواهد آمد که تمام روستائیان منطقه صاحب این نوع گاو-

زمین زراعتی منطقه کوهستانی میان بند شمال صدها سال سطحی بهره برداری شده بدون آنکه کمبود مواد غذایی بکمک کود تامین گردیده یا آنکه بکمک شخم عمیق و یا بکار بردن دوره تناوب صحیح قسمت تحتانی خاک مورد استفاده گیاه قرار گرفته باشد . بدیهی است که زمین لاغر نمیتواند محصول زیاد و مرغوب عرضه کند . جدول زیر اهمیت کود و شخم عمیق را در بالا بردن سطح محصول در هکتار نشان میدهد .

نحوه کشت	میزان محصول جو در هکتار	افزایش محصول نسبت به روش متداول
روش متداول (گاو آهن چوبی و بدون مصرف کود)	۷۰۰ کیلوگرم	۱۰۰
شخم عمیق و کود دامی	" ۱۲۰۰	۱۷۱
شخم عمیق و دوبار کود شیمیائی	" ۲۱۰۰	۳۰۰

اداره کل کشاورزی استان مازندران و اداره کشاورزی شهرستان بهشهر مقدار ۲/۵ تن کود شیمیائی بطور رایگان بزارعین منطقه طرح اهداء نمودند . لازم بتذکر میباشد که دولت بایدا مکاناتی بوجود آورد تا به همه زارعین کود مورد احتیاج با قیمت مناسب و شرایط لازم داده شود . در این مورد ضروری است که ابتدا بررسیهای خاکشناسی انجام گیرد تا کودی در اختیار زارع قرار گیرد که مورد احتیاج زمین است و نه آنکه آنچه اکنون در مناطق جلگه ای شمال انجام میگردد و همراه بذر بقول روستائیان کود سیاه و سفید هم داده میشود . مصرف مدفوع دامی در زمین تقریباً "در همه دهات متداول شده است .

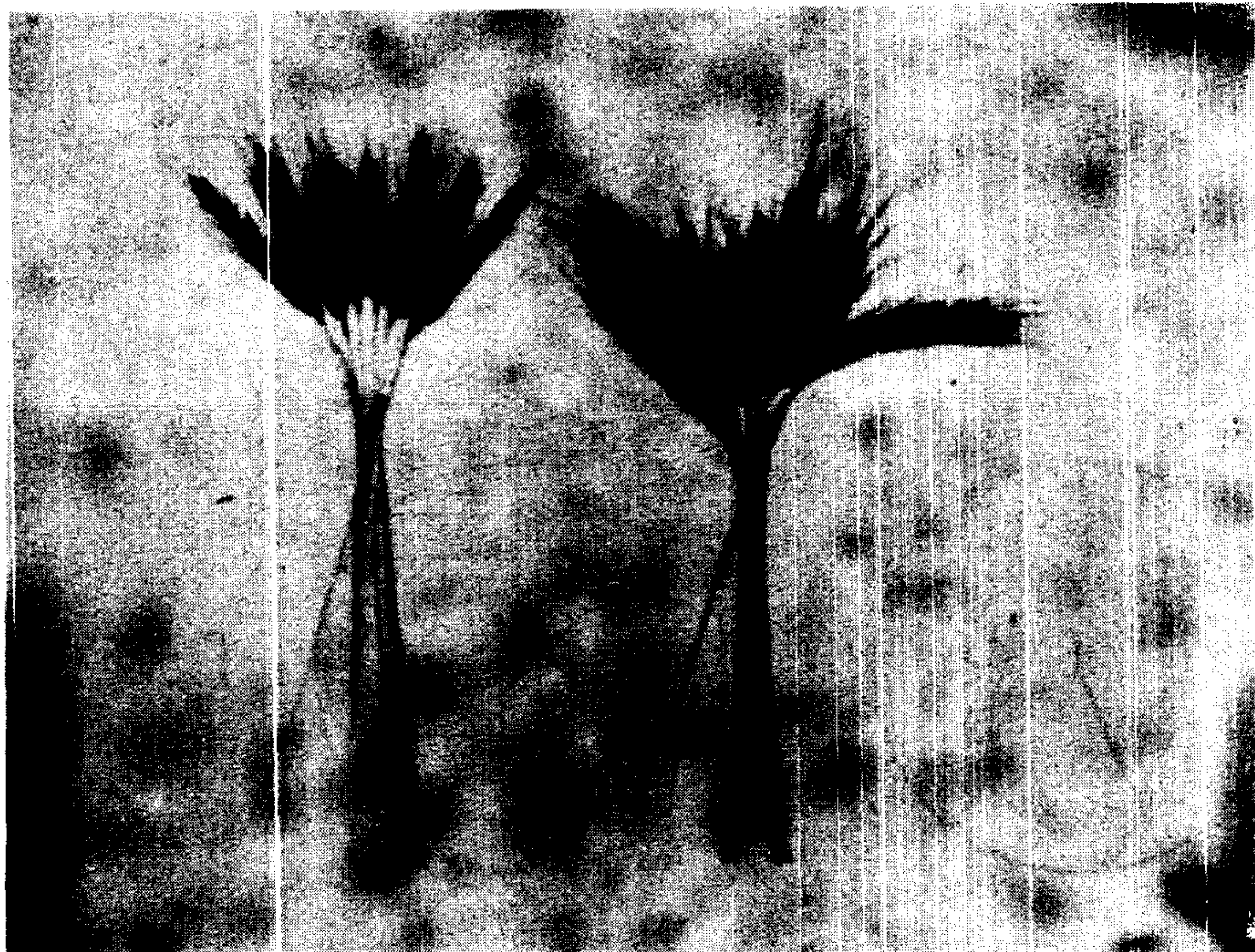
قرنهاست که بدون توجه به استعداد خاک اززمیهای این منطقه برای کشت گندم و جو و ارزن (گیاهانی با ریشه های سطحی) استفاده میشود تجزیه خاک و شناسائی کمبود مواد غذایی و یا مناسب بودن خاک برای گیاهان خاص تاکنون مورد توجه نبوده و حتی این کار در اراضی جلگه ای شمال که بهترین زمین کشاورزی کشور است مورد توجه صاحبان زمین و مسئولین امر قرار نگرفت . در مناطق جلگه ای هر که بخواهد بذر بگیرد بدون در نظر گرفتن وضعیت زمین کود (سیاه و سفید) باو داده میشود . برای شناسائی دقیق خاک دهستان یخکش آقای دکتر حسین حبیبی دانشیار خاکشناسی دانشکده منابع طبیعی در دهات پچت - پارم و شیخ محله بررسیهای انجام داده که نتایج آن در جدول زیر مشاهده میشود .

مشخصات فیزیکی و شیمیایی خاکهای زراعی منطقه یخکش

محل نمونه برداری	افقها	درصد	درصد	درصد	درصد	درصد	اسیدیته	درصد	
وقشهای مختلف رس	لیمن	شن	کل	فسفر (۱)	پتاسیم (۲)	کربنات سدیم			
قریه پخت	۰-۳۰	۴۱/۴	۳۷۰-	۱۲/۶	۰/۲۰	۶۸۸	۸/۲	۲/-	
حشمازی	پائین تر از ۳۰	۴۸/۴	۴۲/-	۹/۶	-	-	۸/۷	۱۹/۹	
قریه پخت	۳۰-۵۰	۴۴/۴	۳۰/-	۲۵/۶	۰/۲۴	۰/۴۵	۸/۴	۱۰/۱	
اینسوم	۳۰/۵۰	۴۹/۴	۳۱/-	۱۹/۶	-	-	۸/۴	۴۲/۹	
	+۵۰	۴۶/۲	۳۴/-	۱۹/۶	-	-	۸/۹	۴۸/۳	
قریه پالم	۰-۳۰	۵۲/۴	۳۲/-	۱۵/۶	۰/۲۵	۰/۲۹	۸/-	۹/۴	
کندس بن	۳۵-۶۰	۶۴/۴	۲۸/-	۷/۶	-	-	۹/-	۱۴/۴	
	+۶۰	۶۲/۲	۲۰/-	۱۷/۶	-	-	۸/۹	۱۷/۵	
قریه شیخ محله	۰-۲۰	۳۶/۴	۵۰/-	۱۳/۶	۰/۱۹	۰/۲۳	۶/۹	۰/۰	
سره پشت	+۲۰	۴۹/۴	۴۵/-	۵/۶	-	-	۶/۷	۰/۱	

(۱) اندازه گیری فسفر از متد بیکربنات سدیم بر حسب میلی گرم درصد گرم خاک
 (۲) اندازه گیری پتاسیم از متد سولفات آمونیم بر حسب میلی گرم درصد گرم خاک

کلار را برای افزایش محصول با بذر بومی عوض کند و از این طریق روستائیان بتوانند بدون تقبل هزینه‌ای بذر اصلاح شده بدست آورند . دولت میتواند بذر نامرغوب محلی را برای تهیه آرد در اختیار مسئولین شهرها بگذارد . بذر جدیدی هم بنام گندم سیاه از یوگسلاوی وارد و بمقدار ده کیلوگرم در محل کشت شد . نتیجه بعلت تاخیر در کشت زیاد رضایت بخش نبود و از آنجائیکه بومیان با مصرف آن آشنائی ندارند و بیشتر اروپائیان نان سیاه و گران قیمت از آن تهیه میکنند لذا زیاد مورد توجه قرار نگرفت و باید برای این نوع محصول که گیاهی با ریشه عمیق است ابتدا در ایران بازار بدست آورد .



سمت راست گندم کلار ، سمت چپ گندم بومی

۶۳۵ - دوره تناوب صحیح

همانطور که قبلاً ذکر شد روستائیان پس از کشت گندم و جوو ارزن در نیمی از زمین خود آنرا برای سه سال بعد آیش میکنند

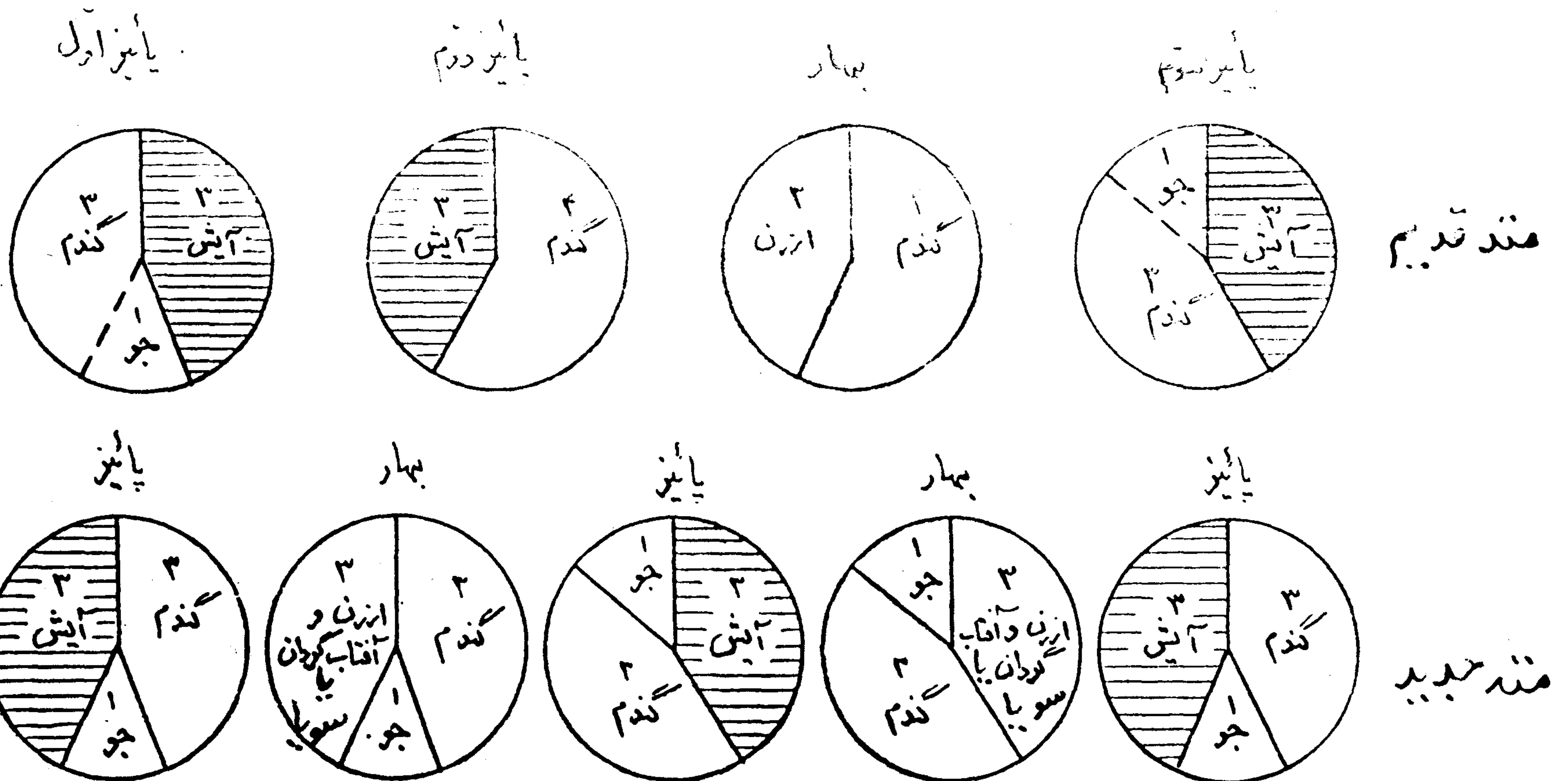
افزایش محصول در آزمایشات قبلی فقط بکمک شخم عمیق و کود بدست آمده و در تمام مدت از بذر محلی استفاده شده بود . پس از تحقیقات لازم و حتی پرسجواز موءسسات تحقیقاتی تصمیم براین شد که بذر گندم کلار در محل آزمایش شود . برای این منظور اداره اصلاح بذر شهرستان کرج مقدار ۴۰۰ کیلوگرم بذر اصلاح شده گندم کلار از کلار دشت تهیه و بطور رایگان در اختیار طرح قرار داد تا در محل آزمایش شود .

بذر فوق الذکر در قریه پارم همراه با کود شیمیائی و شخم عمیق کشت شد و با توجه بنا مناسب بودن وضع آب و هوا در سال جاری و تاخیر در کاشت از ۴۰۰ کیلوگرم بذر کلار ۴ تن محصول بدست آمد (هر تخم ده تخم) در زمین مجاور که برای شاهد با روش بالا ولی بذر محلی کاشته شده بود از ۱۸۷ کیلوگرم بذر پاشیده شده محلی فقط ۱۳۵۰ کیلوگرم محصول (از هر تخم هفت تخم) بدست آمد و در نتیجه بکمک اصلاح بذر سطح محصول گندم $38/5\%$ افزایش یافته است . بررسی‌هایی در دست اقدام است تا بذر اصلاح شده جو و برنج مناسب بدست آورد و در منطقه آزمایش کرد . محصول بدست آمده از بذر گندم کلار بین زارعین دردهات مختلف اما بمقدار کم تقسیم شد .

چون نتیجه یک سال کافی نیست که بتوان دقیقاً در مورد آن قضاوت کرد . اگر نتیجه سال آینده رضایت بخش نباشد زارعین زیانی نخواهند دید چون در سطح کوچک کشت کردند ولی اگر نتیجه مثبت بود آنگاه میتوانند در سال آینده در سطح وسیع تر عمل کنند . به روستائیان تفهیم شد در صورت مثبت بودن نتیجه از گندم محلی برای مصرف خوراکی و یا فروش در شهر استفاده نمایند و بذر کلار را سال بعد در سطح وسیعتر بکارند و بهمسایگان خود هم بفروشند . توصیه میشود در صورت مثبت بودن نتیجه دولت بذر

و آنگاه زمین آیش شده از دوره قبل را زیر کشت میآورند تا نیمه اول زمین در مدت آیش قوه از دست رفته خود را که در اثر کشت گیاهانی با ریشه افشان و ندادن کود از دست داده بود ، دوباره بدست آورد ، در نتیجه همیشه نیمی از زمین بلا استفاده میماند . نظر باینکه زمین آیش بعنوان مرتع فقط برای تعداد کمی از روستائیان قابل استفاده میباشد و اکثر قریب باتفاق از زمینهای آیشی خود استفاده ای نمیکنند ، لذا کوشش شد در این زمینها دانه های روغنی کاشته شود . کشت سویا و آفتاب گردان نتیجه خوبی داد و از هر هکتار زمین یک تن بذر آفتاب گردان و ۶۰۰ کیلوگرم سویا بدست آمد . این بدان معنی است از زمینی که تاکنون روستائیان هیچ در آمدی نداشتند ، توانسته اند بیش از ده هزار ریال در

هکتار و سال درآمد بدست آورند ، موضوعی که برای مردم فقیر بسیار مهم و حیاتی است و بروستائییانی که دامدار هستند توصیه شد ، در زمینهای آیش شده خود علوفه بکارند تا از کمبود مواد غذایی برای دام بخصوص در فصل زمستان جلوگیری شود . کشت ارزن و آفتاب گردان بطور مخلوط نتیجه خوبی داد و میتوان این روش را بهتر و دنبال کرد . در گذشته بکمک کارشناسان اداره دخانیات شهرستان بهشهر توتونکاری در منطقه رواج پیدا کرد . پس از سه سال که محصول خوبی بدست آمد ، بعلت حمله امراض قارچی و ویروسی زیانهای زیادی به توتونکاران وارد شد و چون اقدامات لازم و فوری از طرف شرکت دخانیات شهرستان بهشهر به عمل نیامد ، لذا مردم دست از توتونکاری کشیدند و حاضر به کشت مجدد آن نیستند .



۶۳۱

تصفیه اراضی متدی است جدید که از بعد از جنگ جهانی دوم بخصوص برای کشاورزی و جنگل رواج پیدا کرده و بکمک آن سعی میشود :

الف - از قطعه قطعه شدن بیشتر زمین و در نتیجه غیر اقتصادی گشتن کشاورزی جلوگیری گردد .

ب - قطعاتی که بیک نفر تعلق دارد در یک جا جمع تا بتوان مثلاً عمل مکانیزه و در صورت امکان ماشینی کردن را که سبب بالا رفتن راندمان کار و سطح محصول میشود و فقط در قطعات بزرگتر اقتصادی میباشد ، امکان پذیر ساخت .

برای روشن شدن مطلب از مثال زیر استفاده میشود :

در قریه ای یکصد خانوار با هزار هکتار زمین زندگی میکنند . سهم متوسط هر خانواده ده هکتار است ولی طبق معمول این ده هکتار یک قطعه نبوده ، بلکه شاید در ده قطعه و بیشتر در سرتاسر محدوده آن قریه تقسیم شده است .

مسئله " در یک قطعه ده هکتاری بخصوص اگر زمین مرغوب باشد میتوان خوب سرمایه گذاری کرد و اقتصادی بهره برداری نمود ولی اگر این زمین بصورت قطعات خیلی کوچک در نقاط مختلف قرار داشته باشد ، در آن صورت مطمئناً " اقتصادی نخواهد بود که در قطعات نیم و یک هکتاری مثلاً " برای شخم کردن از تراکتور یا برای درو کردن از کمباین استفاده شود و یا اصولاً " سرمایه گذاری قابل توجهی نمود . در این شرایط همانطور که امروز در منطقه میان بند شمال متداول می باشد زارع مجبور است مانند اجداد خود از زمین بهره برداری کند که کمی محصول و بهر در رفتن وقت و انرژی بیشتری را به همراه دارد ، در چنین شرایطی دو راه حل وجود دارد .

الف - تصفیه اراضی

ب - تشکیل شرکتهای زراعی و تعاونی

در تصفیه اراضی باید ابتدا بدون در نظر گرفتن مالکیت فردی سطح کل زمین مزروعی را مساحی کرد و طرحی برای بهره برداری اصولی از تمامی سطح محدوده مورد نظر تهیه نمود .

آنگاه باید زمین را بین افراد به نسبت سهم آنان بطوریکه هر شخص قسمت خود را در یک قطعه دریافت دارد تقسیم کرد . چون همه قطعات زمین از لحاظ مرغوبیت در یک حد نیستند ، لذا ممکن است شخصی که قبلاً " ده هکتار زمین نامرغوب در بیست قطعه و یا کمتر داشته اکنون بجای آن بعنوان مثال شش هکتار زمین مرغوب اما در یک قطعه و بالعکس آن فردن که ۴ هکتار زمین خوب در نقاط مختلف داشته اکنون بجای آن هفت هکتار زمین نامرغوب که از لحاظ ارزش با چهار هکتار زمین قبلی او برابر است در یک جا دریافت دارد .

مسئله " انجام چنین کاری آسان نبوده و احتیاج به وقت زیاد و بررسی دقیق دارد ، چه علاوه بر آنکه برای تقسیم عادلانه زمین دقت عمل لازم میباشد ، باید با ایراد کنفرانسها و بحث و تبادل نظرهای زیاد و متوالی روستائیان را باین امر راغب و حاضر بهمکاری نمود .

پس از تهیه طرح بهره برداری و تصفیه اراضی لازم است که شرکت زراعی تشکیل شود تا بتوان از قطعه قطعه شدن بیشتر زمین جلوگیری و در سطحی وسیعتر بهره برداری اقتصادی و مکانیزه و یا حتی ماشینی عمل کرد .

علل قطعه قطعه بودن اراضی زراعی منطقه میان بند شمال عبارتند از :

الف - جنگل تراشی .

از آنجائیکه میزان محصول کشاورزی تکافوی زندگی دهقانان را نمی نماید ، لذا سعی می نمایند آن قسمت هایی از جنگل را که به آسانی دیده نمیشود و از دید جنگلبانان دور است در نقاط مختلف

بزمین کشاورزی تبدیل کنند. نگاهی بعکس هوایی منطقه موباید این نظریه است.

ب - تقسیم ارث.

املاک هم مانند اموال منقول بین وراثت تقسیم میشود و چه بسا که یک قطعه زمین مثلاً " ۵ هکتاری پس از دو نسل بیش از ده قسمت بشود. روی این اصل توصیه میشود در جائیکه تصفیه اراضی انجام شده و شرکتهای زراعتی بوجود آمد تقسیم زمین بین ورثه متوفی قدغن شود و وارثیکه ملک دریافت میدارد در ازاء آن از اموال منقول و غیر منقول دیگر صرف نظر کند و در صورت لزوم سهم وراثت دیگر را از زمین خریداری کند و برای آنکه خود قادر به ادامه کار باشد، دولت وام طویل المدت و با بهره کم باین نوع زارع بپردازد.

ج - مشکلات مالی

فقر و تنگدستی عامل دیگری هستند که زارع قسمتی از زمین زراعتی خود را میفروشد و با این تفکیک بر شدت قطعه قطعه شدن زمینها میافزاید

۶۳۷ - تشکیل شرکت زارعی

از شرکتهای زارعی تشکیل شده در منطقه جلگه‌ای شمال روستائیان چندان زیاد راضی نیستند و استقبال زیادی نمودند چون بطوریکه در بین زارعین شایع شده از آنان سلب مالکیت می شود و زمینهای آنها را مهندسين جوان و بدون تجربه عملی اداره میکنند و میزان درآمد آنان از سابق کمتر شده است، و مجبورند قسمتی از درآمد خود را صرف هزینه‌های پرسنلی و اداری غیر لازم در شرکت بکنند. روی این اصل زارعین منطقه کوهستانی از شرکت زارعی وحشت دارند. برای جلوگیری از ادامه شایعات بیهوده و عبث نشان دادن ایده و هدف شرکت زارعی توصیه میشود که

زارعین را در کار و امر تصمیم‌گیری بیشتر سهیم سازند و نگذارند عضو باطل شرکت باشند. از کادر پرسنلی غیر بومی باید کاست. جز مهندسی که وظیفه مشاور را دارد باید همه افراد محلی باشند، تا بتوان اعتماد روستائیان را جلب کرد و حقوقی که به اعضاء اداری شرکت پرداخت میشود در همان محل بماند.

۶۳۸ - تاسیس شرکتهای تعاونی مصرف و توزیع

یکی از علل فقر روستائیان منطقه میان بند شمال دسترسی نداشتن مستقیم به بازار شهر است تا بتوانند احتیاجات خود را از دست اول با قیمت نازل خریداری و مازاد احتیاجات خود را از تولیدات کشاورزی و دامداری بدون واسطه با قیمت مناسب به خریداران عمده شهری بفروشند نبودن جاده و فاصله زیاد شهر سبب میشود که دستفروشان دوره گرد مازاد احتیاجات روستائیان را با قیمت ارزان خریداری کنند و احتیاجات زندگی آنها را با قیمت بسیار گران به آنان بفروشند.

شرکتهای تعاونی از گران خریدن و ارزان فروختن که دستفروشهای دوره گرد مسبب آن هستند جلوگیری می نمایند.

۶۳۹ - مبارزه با آفات و امراض کشاورزی

تاکنون حشرات و جانوران خطرات جدی برای کشاورزی تولید نکردند. گاهگاهی بخصوص اگر تابستان گرم و مرطوب باشد امراض قارچی شیوع پیدا میکند و زیان زیادی هم به بار می‌آورد. حمله قارچ به مزارع توتون سبب شد که کشت این گیاه در این منطقه بکلی از میان برود و دیگر روستائیان جرات نکنند توتون کاری را دوباره آغاز کنند.



مزرعه آزمایشی

سیاهک یکی امراض خطرناکی است که خسارات زیادی بمزارع گندم وارد میکند . ضد عفونی بذر گندم قبل از کشت ضروری میباشد و باید بکمک کارشناسان کشاورزی و در صورت لزوم کمک مادی دولت انجام گیرد . علف هرز مغ و سرخس از گیاهان مزاحم مزارع هستند که مبارزه با آنان بسیار لازم است از شرکت بایرایران برای مبارزه با گیاهان نامیده شده مقداری آمینوتری آزول ۵۰ ، اوستی نکس گپ و تری بوتن ۵۰۰ در یافت و آزمایش شد که هنوز نتیجه قطعی آن معلوم نیست . سرخس گاهی آنچنان مزارع را می پوشاند که روستائی مجبور میشود مزرعه خود را بدون آنکه محصولی برداشت کند آیش نماید .

۶۴ - اقداماتی در زمینه دامداری و دامپروری

با آنکه محیط برای دامداری مناسب می باشد ولی بدلائلی که قبلاً ذکر شد ، دامداری در شرایط فعلی برای روستائیان یک نوع استهلاک سرمایه می باشد و دیر یا زود مجبور خواهند شد این شعبه حیاتی اقتصاد را از دست بدهند . موضوعی که در شرایط موجود حتی مجسم کردن آن برای روستائیان بسیار ناگوار میباشد ، زیرا در آن صورت زندگی روستائی فقط از کشاورزی نمیتواند تامین شود و اگر تا آن موقع منابع دیگر کار و درآمد بوجود نیاید ، مطمئناً مردم مجبور بکوچ کردن به شهرها خواهند شد و مشکلات زیادی ببار خواهند آورد .

۶۴۱ - اصلاح نژاد

در کنار کم محصولی دام ، رواج انواع امراض موضوع حاد روز میباشد . در این مورد با اداره کل کشاورزی استان و اداره کشاورزی شهرستان بهشهر تماس حاصل شد تا قبل از هر اقدامی دام کشاورزان در مقابل امراض مختلف واکسینه شود و با امراض موجود مبارزه گردد . آنگاه در نظر است بکمک تلقیح نژاد بومی را اصلاح نمود .

اصلاح نژاد بکمک تلقیح از آن نظر توصیه میشود چونکه امکان نگهداری و پرورش دام اصیل در منطقه بدلائل زیر در شرایط حال وجود ندارد .

الف - دامهای اصیل در مقابل امراض بومی بسیار حساس هستند و لذا تا ریشه کن کردن این امراض باید از نگهداری و پرورش دامهای اصیل و گرانقیمت خودداری کرد

ب - نگهداری و پرورش دام اصیل فقط در اصطلیل امکان پذیر است .

ج - نگهداری دام در اضطلب تا زمانیکه مراتع مصنوعی برای تامین غذای زمستانی بوجود نیاید میسر نخواهد بود .
د - بروستائیان باید آموزش کافی داد ، در غیر آن صورت مانند پرورش گاو قهوه‌ای در ترکیه نتیجه‌ای نخواهد داد .
دام دو رگه که بکمک تلقیح بدست می‌آید معمولاً " در مقابل شرایط محیطی مقاوم تر خواهد بود ، ثانیاً " از لحاظ تغذیه و غیره مشکلات دام اصیل را نخواهیم داشت و از همه مهمتر آنکه بدون هزینه زیادی دارای دامهای اصلاح شده از لحاظ نژاد خواهیم بود که میتواند در هر حال شیر و گوشت بیشتر از دام محلی تولید کند ، از همه مهمتر آنکه سرمایه لازم برای خرید دامهای اصیل را روستائیان ندارند .

با اصلاح نژاد میتوان از تعداد دام و در نتیجه از خسارات آن بر روی جنگل کاست .

با این برنامه نه تنها از درآمد روستائیان چیزی کم نمیشود ، بلکه با تقلیل تعداد از هزینه نگهداری (حقوق شبان و اجاره مرتع) کاسته و حتی به درآمد آنان افزوده میشود .

۶۴۲- ایجاد مراتع مصنوعی و اصلاح مراتع

سطح مراتع طبیعی در منطقه میان بند کم بوده و اکثراً بزمین کشاورزی تبدیل شده است . گیاهان مرتعی موجود را باید از لحاظ مرغوبیت و خوش خوراکی بررسی نمود و در صورت لزوم اقداماتی در این مورد بعمل آورد .

در زمینه ایجاد مراتع مصنوعی از سال قبل در طرح اقداماتی بصورت زیر بعمل آمد :

بذرو شب و یونجه هر کدام در یک هکتار و بذرا سپرس در سطحی کمتر در قریه پخت کشت شد ، شبدر متاسفانه نتیجه‌ای

نداد . از یونجه در سال جاری سه برداشت شد که بطور متوسط از هر برداشت یک تن و در نتیجه مجموعاً " سه تن یونجه در سال بدست آمد . میزان محصول اسپرس هم در سال اول و در بر - داشت اول نزدیک به یک تن در هکتار محاسبه شده است ارزش واقعی کشت علوفه برای دامداران در زمستان امسال پس از آنکه برف همه جا را پوشاند و برای تغذیه دام مواجه با اشکالاتی گردیدند ، معلوم میشود . امید است در سال آینده از این برنامه استقبال کرده و در سطح لازم بعطفه کاری دست بزنند .
لازم بتذکر است که کشت علوفه با ذخیره‌زات در زمین با تقویت خاک و بالا رفتن سطح محصول زراعت هم خواهد بود که هنوز دهقانان بآن توجه ندارند .

۶۵- باغداری

برای جلوگیری از فرسایش و بالا بردن میزان درآمد روستائیان باید در زمینهای پر شیب درختان مثربکارند . آزمایشات انجام شده نشان میدهد که سیب ، گلابی ، آلوچه در منطقه خوب محصول میدهند . در قریه یا رسم از یک هکتار باغ سیب در سال چهارم پنجاه هزار ریال محصول بدست آمد که بمراتب بیشتر از درآمد از زراعت میباشد . تبدیل زمینهای زراعتی با شیب زیاد بجنگل اگر با خواسته روستائی منافات دارد ، ولی میتواند باغ مبدل شود و در اختیار زارع بماند .

۶۶- پرورش ماهی

بعلت اهمیت حیاتی دام برای روستائیان معمولاً " جهت مصرف گوشت از حیوانات محلی استفاده نمیشود . اگر دامی مریض شود ، در ده سقوط کند و یا مورد حمله جانوران وحشی قرار گیرد

و در حال مرگ باشد ذبح می‌گردد و گوشت آن به تمام اهالی ده فروخته می‌شود ، در غیر آن صورت مصرف گوشت محدود می‌شود به عروسی‌ها ، عزایها ، شب عید و روزهای ماه محرم که در مسجد خرج می‌دهند و یا گوشت شکار ، تخم مرغ بیشتر برای تهیه مایحتاج زندگی به دستفروشان فروخته می‌شود و از آن هم کمتر استفاده خوراکی می‌شود ، لذا مردم با کمبود پروتئین مواجه هستند . برای جبران این کمبود توصیه می‌گردد که ماهی قزل‌آلا در رودخانه‌ها و ماهی‌کپور در شالیزارها پرورش داده شوند .

در این زمینه بخصوص ژاپنی‌ها تجربه زیادی دارند که می‌تواند مورد استفاده قرار گیرد . در هر هکتار شالیزار در ژاپن بطور متوسط ۱۵۰ تا ۲۰۰ کیلوگرم ماهی‌کپور پرورش می‌دهند .

۶۷- پرورش زنبور عسل

منطقه بسیار مناسب برای پرورش زنبور عسل است . زنبورهای محلی محصول کم دارند و مقدار عسل تولید شده از هر کندو از ۵ کیلوگرم تجاوز نمی‌کند . در سال گذشته یک ملکه زنبور آمریکائی اداره کشاورزی شهرستان بهشهر در اختیار طرح قرار داد . پس از یکسال تعداد کندو دوبرابر شد و میزان محصول در سال دوم قریب ۱۵ کیلوگرم بوده و امید است در سالهای بعد بیشتر شود و از این طریق درآمد روستائیان اضافه گردد .

۶۸- مرغداری

طاعون مرغهای قریه پخت را بکلی از بین برده بود . اداره کشاورزی شهرستان بهشهر یک دستگاه ماشین جوجه‌کشی با ظرفیت ۱۵۰ تخم مرغ در اختیار طرح قرار داد و در ایام تابستان هر ۲۱ روز قریب صد جوجه بدنیا آمد و افت آن کم بوده است . مرغداری

هم می‌تواند منبع درآمد خوبی برای روستائیان باشد و باید در منطقه رواج داده شود .

۶۹- کشت خشخاش

بیران معتقدند خشخاش در منطقه محصول خوبی می‌دهد . موضوع باید در مزارع آزمایشی مورد بررسی قرار گیرد تا در صورت مثبت بودن نتیجه اقدامات لازم بعمل آید و از این طریق به سطح درآمد روستائیان افزوده شود .

۶۱۰- توسعه کارهای دستی سنتی

تهیه ظروف چوبی ، بافتن گلیم ، جوراب پشمی و توبره در منطقه بین زنان روستائی خیلی رواج دارد و مورد علاقه خریداران است . همچنین پارچه‌های ابریشمی ، کرباس نقاشی شده و پارچه های پشمی و عبا در شهر تقاضای زیاد دارد . نمد قریه اولار معروف می‌باشد متاسفانه وسایل و ابزار کار روستائیان بسیار ابتدائی و در نتیجه راندمان خیلی کم است و با صرف وقت و انرژی زیاد موفق به تهیه مقدار کمی از کالاهای نامبرده شده در بالا می‌شوند . دولت باید وسایل کار مناسب در اختیار روستائیان بگذارد و بازار پیدا کند و از این طریق در منطقه کار تولید نماید و سطح درآمد را بالا برد . تشکیل شرکت‌های تعاونی مصرف هم می‌توانند در این زمینه نقش فعال و سازنده‌ای داشته باشند .

۶۱۱- پرورش کرم ابریشم

در گذشته در اکثر دهات کرم ابریشم پرورش داده میشد ، ولی بعلت نبودن تقاضا در محل و نداشتن دسترسی ببازار شهر کم کم راکد شد و درختان توت هم برای تغذیه دام و تهیه هیزم قطع

شدند و فقط تعداد کمی از آن باقی مانده است . دولت باید با دادن کمک‌های مادی و راهنمایی روستائیان پرورش‌گشت ابریشم را دو مرتبه در منطقه رواج دهد .

۶۱۲- کاهش مصرف هیزم

برای جلوگیری از مصرف زیاد هیزم و از بین بردن اجاق‌های سرباز ، بکمک بشکه‌های خالی نفت بخاری درست شد . ایجاد این نوع بخاری سبب گردید تا از پر شدن فضای اطاق با دود و نا- راحتی‌های ناشی از آن جلوگیری شود و بنظریک کارشناس آلمانی از مصرف هیزم بمیزان ۲۰٪ کاسته شود . مسلما "اگر دولت ، مردم را در خرید بخاریهای بهتریکه چوب مصرف میکنند یاری کند ، مصرف هیزم هنوز کمتر خواهد شد . کاهش مصرف چوب بعنوان ماده سوخت بمیزان ۲ متر در سال و خانواده در سطح تمام منطقه میان بند بسیار اهمیت اقتصادی دارد . چهار این مقدار چوب میتوان کارخانجات مختلف خرده چوب را براه انداخت و مردم زیادی را بکار مشغول کرد .

۶۱۳- تولید کار

طبق برآورد نویسنده ، روستائیان در بیش از شش ماه سال بی‌کار هستند و اگر کار کشاورزی مکانیزه شود زمان بیکاری هنوز بیشتر خواهد شد ، لذا باید از هم اکنون در جستجوی ایجاد منابع جدید کار بود تا با مکانیزه کردن کار کشاورزی باعث بیکاری و فرار بیشتر روستائیان به شهرها نشویم . دولت ندرتنها از فرار زارعین به شهرها جلوگیری نمیکند ، بلکه بسیار خوشحال هم میباشد . مسئولین امر معتقد هستند ماندن یک میلیون خانوار کشاورز در قطبهای کشاورزی در آینده کافی هست .

این روش در اواخر قرن نوزدهم و اوایل قرن بیستم در

اروپای مرکزی هم اعمال شد ولی نتیجه منفی بدست آمد . بسا توسعه صنعت در شهرها بسیاری از روستائیان بخصوص نسل جوان به شهر و صنعت روی آوردند و صاحبان صنایع بسیار راضی بودند که نیروی جوان و ارزان قیمت از دهات بدست می‌آورند . دولت‌ها هم از اینکه صاحبان صنایع بکمک این نیروی جوان و ارزان قیمت کالاهائی باقیمت مناسب بمردم ارائه میکردند رضایت داشتند خالی شدن روستاها از جوانان سبب گردید که سطح وسیعی از زمینهای کشاورزی بلااستفاده بماند و برای جنگلکاری آزاد گردد ، موضوعیکه میتواند در آینده مورد علاقه ما هم باشد . اما کارگر لازم برای اجرای این برنامه و سایر برنامه‌های جنگلداری مانند بهره‌برداری و جاده‌سازی در آن موقع دیگر در این دهات وجود نخواهد داشت و در نتیجه دولت در قسمت بهره‌برداری ، حفاظت و توسعه منابع طبیعی کشور مواجه با مشکلاتی میگردد . این مسئله ما را وادار میکند تا بیشتر دور اندیش باشیم و از برنامه‌های کوتاه مدت صرفنظر نماییم

بدیهی است که با کشاورزی و دامپروری تنها ، زندگی مردم تامین نخواهد شد و بخصوص که در آمد ناچیز از کشاورزی نسل آینده را که مطمئنا " پر توقع تر خواهد بود راضی نخواهد کرد ، لذا باید در منطقه کار ایجاد نمود . برای این منظور توصیه میشود در کار جنگل (بهره‌برداری ، توسعه ، حفاظت و جاده‌سازی جنگلی) بجای کارگران اشکوری و خلخالی از کارگر محلی استفاده شود . برای رسیدن باین هدف لازم است که کارگر تعلیم ببیند و تمام وقت استخدام شود . ایجاد کارگاههای کوچک صنعتی هم برای اشتغال روستائیان خیلی اهمیت دارد .

کشور آلمان غربی یک دستگاه کارگاه چوب بری به طرح اهداء کرد تا در قریه پچت نصب گردد . برای این منظور از استانداری استان مازندران وانجمن شهرستان بهشهر تقاضا گردید تا یک دستگاه مولد برق دیزلی ۳۰ کیلوواتی بمردم قریه فوق و

طرح اهداء کنند تا بتوان از آن برای بکار انداختن کارگاه چوب‌بری استفاده کرد ، با مذاکراتی که با کمپانی بی‌بی‌تی در تهران انجام گرفت امکان است که یک دستگاه کارگاه چوب‌بری ، یک مولد برق و یک دستگاه کارگاه خراطی از طرف آن کمپانی بطرح اهداء شود تا در دهات دیگر نصب گردد . با بکار گرفتن یک نفر از خانواده در کار غیر کشاورزی علاوه بر بالا رفتن سطح درآمد سبب می‌گردد تا از تعداد کشاورزان کاسته شود و دیگر موردی نباشد که حذگل‌ها را بزمین کشاورزی تبدیل کنند . مسلماً " این افراد در آینده برای تامین زندگی خود احتیاج بزمین کشاورزی مانند یک زارع نخواهند داشت و امکان هست که از این طریق حتی سطح وسیعی از زمینهای نامناسب برای کشاورزی ، جهت جنگلکاری آزاد شود .

در مورد ایجاد کارگاهها دولت میتواند راساً اقدام کند ، شرکتهای تعاونی را کمک و یا آنکه بخش خصوصی را تشویق به سرمایه گذاری نماید .

۶۱۴- امکانات توریستی

با اجرای پیشنهادات فوق میتوان مطمئناً سطح درآمد روستائیان را بالا برد و تغییرات فاحشی در زندگی آنان بوجود آورد ولی بعلت شرایط نامساعد محیط این پیشرفتها و دیگر گونیها حدی خواهد داشت و هرگز نمیتوان از کشاورزی در این منطقه درآمدی را که در قسمت جلگه‌ای در زمینهای مرغوب و شرایط مناسب اقلیمی بدست می‌آید ، کسب نمود . در نتیجه مردم این منطقه نخواهند توانست همگام با پیشرفتهای مملکتی جلو بروند و همیشه مانند بچه مریض احتیاج بمراقبت و کمکهای بیشتر دولت خواهند داشت :

با توجه به مراتب بالا شایسته است در کنار برنامه‌های بهبود نحوه کار کشاورزی و دامپروری برنامه‌هایی تهیه و به مرحله

اجرا در آورد تا نتایج مثبت‌تری بدست آید .

علاوه بر تولیدکار بکمک تاسیس کارگاههای مختلف در سرتاسر منطقه و توسعه کارهای دستی سنتی باید اضافه نمود که منطقه سیان بند شمال دارای مناظر بسیار زیبا بوده و میتواند مردم شهری و حتی خارجی را برای استراحت ، فرار از سر و صدای محیط ماشینی و استنشاق هوای سالم جلب نماید . برای این منظور لازم است که ابتدا منازل روستائیان بهداشتی شوند و زنان ده دوره‌های مهمانداری و آشپزی ببینند . در این راه ایالت اسلوونین کشور یوگسلاوی تجربه زیادی دارد و کارشناسان آنها میتوانند مسئولین امر را کوتاه مدت یاری کنند . برای تعمیر و مرمت منازل دولت میتواند واه‌های طویل‌المدت با بهره کم بدهد و هتل و مثل هم در منطقه ایجاد نماید . توریست‌ها میتوانند در تابستان برای استراحت پیاده روی ، اسب سواری و مشاهده طبیعت و در پاییز برای شکار و در زمستان برای اسکی بمنطقه بیایند و باعث بالا رفتن سطح درآمد روستائیان بشوند .

اجرای برنامه و بکار گرفتن روستائیان در کار جنگل ایجاد کارگاهها و مناطق توریستی سبب خواهد شد تا عده زیادی از زارعین بکار غیر کشاورزی بپردازند و زمینهای خود را رها نکنند . مزارع خوب این دسته مردم که سطح قابل ملاحظه‌ای خواهد داشت میتوانند بوسیله خودشان بروستائیان دیگر که کم‌زمین دارند فروخته شود و در نتیجه از جنگل تراشی جلوگیری گردد . زمینهای نامرغوب را میتوانند راساً بباغ تبدیل و یا از طرف دولت خریداری و دوباره جنگلکاری شود . سازمان جلب سیاحان و سازمان حفاظت محیط زیست میتوانند در مورد مسایل توریستی و ایجاد تفرجگاهی عمومی اقدام کنند و علاوه بر کمک بمردم مسلماً " از صدور پروانه شکار بخصوص برای خارجی‌ان و راهنمایی توریست‌ها درآمدی هم داشته باشند .

۷- خلاصه مطالب و نتیجه گیری

آشنا نبودن با روش کار اصولی در کشاورزی ، نداشتن وسایل لازم ، شرایط نامناسب اقلیمی و پائین بودن سطح فرهنگ و آموزش عمومی از عوامل مهمی هستند که باعث عقب افتادگی منطقه می باشد . مسئولین امر خود را با برنامه صنعتی کردن کشور و ایجاد قطبهای کشت و صنعت در شهرها و مناطق دیگر آن چنان سرگرم نمودند ، که امکان فعالیتهای اقتصادی در ناحیه میان بند شمال را بکلی از یاد برده و یا بعلمت دور دست قرار داشتن این مناطق زحمت این چنین بررسی هائی را بخود نمیدهند . یا امیدوار هستند با توسعه صنعت در کشور منطقه میان بند شمال به مرور خالی از سکنه شود . البته نتیجه ادامه وضع فعلی چنین خواهد شد ، بطوریکه قبلاً ذکر شد امروزه فرار روستائیان به شهرها به ۱۱٪ در سال رسیده است . اگر قصد داریم از جنگلهای شمال در آینده بهره برداری بکنیم ، این روش همانطوریکه قبلاً درباره آن به تفصیل بحث گردید ، درست نیست . نگهداری روستائیان در این مناطق که در آینده بوجودشان احتیاج مبرمی در منطقه خواهیم داشت کاری زیاد مشکل و پرهزینه نخواهد بود . باسانی و یا تقبل هزینه کم قادر خواهیم بود روستائیان را علاقمند به ادامه زندگی در منطقه بنمائیم . سرمایه گذاری در این زمینه بطوریکه از جدول ۲ زیر پیداست اقتصادی بوده و میتواند در کوتاه مدت اسهتلاک شود . اجرای این برنامه نه اینکه برای دولت غیراقتصادی نبیاشد ، بلکه باعث میشود تا مردم این دیار از مزایای بیشتر فرهنگی ، اجتماعی و اقتصادی کشور برخوردار شوند .

لازم بتذکر است با اصلاح بذر گندم بکمک بذر اصلاح شده کلار میزان محصول گندم در سال ۳۸/۵٪ افزایش داشته است . مطمئناً " اگر از بذر اصلاح شده جوهم در مزرعه آزمایشی استفاده میشد سطح محصول و درآمد بمراتب بالاتر میرفت .

هزینه اضافی برآورد شده در جدول بالا قیمت ۱۶۰۰ گاو آهن فلزی برای ۱۶۰۰ خانواده دهستان یخکش به ارزش عددی ۳۰۰۰ ریال و زمان استهلاک ۵ سال و ۲۱۰۰ تن کود شیمیائی (۱۰۰ کیلوگرم فسفات و ۵۰ کیلوگرم اوره در هکتار و سال) میباشد . فرمول زیر افزایش درآمد برای هر ریال سرمایه گذاری شده را نشان میدهد :

$$\text{ریال } 11/78 = \frac{274/840/000 - 49/000/000}{19/160/000}$$

در نتیجه هرگاه دولت یا شرکتهای تعاونی و یا حتی یک فرد خصوصی بخواهد سرمایه گذاری کند ، نه تنهاریسکی نکرده است ، بلکه از هر ریال بخرج گرفته شده می تواند دوازده ریال بدست آورد . امید است این محاسبه مورد توجه مسئولین امر قرار گیرد و قبول کنند سرمایه گذاری در این مناطق نه تنها بسود مردم این دیار می باشد ، بلکه کمک بسیار موثر باقتصاد استانها و کشور خواهد شد .

امکانات توسعه کشاورزی در مملکت بسیار زیاد است با اندکی کوشش و همت مطمئناً " خواهیم توانست از ورود فرآورده های کشاورزی از خارج و فرار ارز از مملکت جلوگیری نمائیم .

پیشنهاد میشود بذرهای اصلاح شده با بذر و محلی بوسیله دولت عوض شود تا از این راه هزینه اضافی بوجود نیاید . دولت میتواند بذر محلی را برای تبدیل به آرد و تهیه نان بفروشد . در زمینه دامپروری پروژه های در دست است که امیدواریم پس از بررسی های لازم نتایج حاصله اعلام شود . در مورد میزان مصرف کود در هکتار و نوع آن و میزان عمق شیار باید در آینده بررسیهای دقیقتری انجام شود تا شاید نتایج بهتری بدست آید .

پیشنهاد میشود دولت بخاری هائیکه نفت مصرف میکنند با قیمت مناسب از طریق شرکتهای تعاونی در اختیار خانواده ها بگذارد تا از مصرف چوب برای سوخت کاسته شود .

طبق نتایج بدست آمده مصرف هیژم بکمک بخاری فلزی ۲۰٪ کاهش مییابد که برای دهستان یخکش ۴۰۰۰ مترمکعب در سال خواهد بود .

اگر قیمت هر بخاری بطور متوسط ۱۰۰۰ ریال باشد ، در نتیجه بودجه لازم برای یک بخاری برای هر خانواده در تمام منطقه ۱۶/۶۰۰/۰۰۰ ریال خواهد شد . و اگر قیمت هر مترمکعب چوب کم قطر که به هیژم تبدیل میشود ۴۰۰ ریال تخمین زده شود ، لذا در سال بارزش ۱/۶۰۰/۰۰۰ ریال چوب کمتر بهدر میرود . از محاسبه

فوق نتیجه گرفته میشود که سرمایه گذاری در این زمینه هم اقتصادی بوده و در همان سال اول پول بخرج گرفته شده باز پرداخت میگردد .

در خاتمه لازم بتذکر است که اجرای برنامه های پیشنهادی مطمئنا " بدون احداث جاده مواجه با مشکلاتی خواهد شد و امید است در این مورد همانطور که نسبت با احداث آن از جمن شهرستان به شهر و اداره کل راه و ترابری استان موافقت کردند اقدامات لازم بعمل آید .

افزایش محصولات کشاورزی و درآمد روستائیان بکمک شخم عمیق ، کودشیمیائی و از بین بردن سیستم آیش

شرح روش کار	سطح زیر تولید کل متوسط به هکتار به تن	میزان در محصول آمدازیک به تن هکتار به ریال	درآمد کل بر ریال	افزایش هزینه کل نسبت بروش قدیم بر ریال	درآمد بر ریال	تعداد جمعیت در آمد درصد سرانه به افزایش بر ریال درآمد سرانه
روش موجود	۷۰۰۰	۵/۷	۴۹۰۰	۴۹/۰۰۰/۰۰۰	۴۹۰۰	۱۰/۰۰۰
روش پیشنهادی	۱۴۰۰۰	۲/۱	۲۹۴۰	۲۹۴/۰۰۰/۰۰۰	۴۶۰۲۷۴۸۴	۱۰/۰۰۰

- ۱- با روش پیشنهادی سیستم آیش از بین میرود و در نتیجه زارع میتواند تمامی سطح زمین خود را زیر کشت ببرد .
- ۲- قیمت جو کیلوئی ۱۰ ریال محاسبه شده است .

