

کمکی به جهت یابی

پژوهش و برنامه ریزی نظام‌های شهری

دکتر محمد جواد میمندی نژاد

مسئله :

شما چه نوع مرکز سکنائی را برای زندگی اختیار کرده‌اید و آیا واقعا " اختیاری " هم در کار بوده‌است؟ آیا در شهرک یا حومه یا روستا زندگی می‌کنید؟ شهر شما کلان شهر یا شهر اقماری یا شهرک یا غول شهر است؟ رشدش افقی یا عمودی است؟ هر روز بطور میانگین هر نفر چند ساعت در این شهر وقت خود را صرف آمد و شد می‌کنند و چه مقدار مواد سمی بی-اختیار می‌خورند؟ طرح رشد شهرتان منظم و جامع یا یکسویه و بی‌قواره است؟ شهر آرمانی (۱) شما کدام است؟ آیا شهری است برای رشد و توسعه زندگی و رفاه انسان (۲)؟ یا آنکه یک شهر عام است (۳)؟

(1) Utopolis

(2) Anthropopolis

(۳) - Ecumenopolis یا شهر عام که همه مردم جهان در آینده در چنین شهرهایی به ناچار سکنی خواهند گزید .

مفروضات :

چه بخواهیم و چه نخواهیم انسان دیگر به سوی معیشت کوچ نشینی بر نمی گردد ، زیرا علوفزارهای طبیعی جهان به تدریج به کشتزار مبدل می شوند و نخجیر و پستانداران بزرگ بیشه های افریقا هم جای خود را کم کم - بررغم آنهمه مقاومتی که از طرف عاشقان طبیعت ، دوستداران حفاظت زیست بوم ، گیاه شناسان و جانور شناسان ، بوم شناسان و محققان می شود - به دلیل نیازهای مردم گرسنه و تبلور آنها در ذهن و فکر وبالاخره به دست سیاستمداران خالی می کنند . زنگ خطر نابودی بسیاری از این نخجیرها به صدا در می آید و تیک تاک گذشت زمان تعداد آخرین بازمانده ها را به سرعت می شمارد و کتاب سرخ ۱ یگری (۱) متولد می شود و یکبار دیگر هشدار می دهد کدام گونه ها در خطر نابودی است .

هدفیابی با توجه به برنامه های جهان :

عبور از تنگنای مسائل سکنی در ایران با تکیه بر افکار و پیشنهادهای بخش عمومی و خصوصی ایران و توجه به اوضاع برنامه ریزی دیگر کشورها از مرحله مقدماتی گذشته است و آثار پیشرفت های آینده آن نیز از هم اکنون به چشم می خورد . جمعیت بسیار فزاینده و نیروی انسانی و طرح های جامع و لوازم و وسائل ساختمانی نه به آن مقیاس فزاینده دو عاملی هستند که در برابر رسیدن مردم به آرمان های نوسازی با توجه به دگرگون شدن نظرها و سلیقه های آنان بسیار مقاومت می کنند .

(۱) - کنایه از کتابی است که در اتحاد جماهیر شوروی تحت عنوان کتاب سرخ Krasnaya Kniga در سال ۱۹۷۶ چاپ و منتشر شد و اعلام داشت که تعداد زیادی گونه گیاهان در خطر انهدام می باشد .

برنامه انسان و کره مسکون (۲) در چهارده طرح موجود ، انجام بررسی های مربوط به ادراک خاصیت های محیط و تاثیر توسعه بر محیط های طبیعی و ساخته سراسر زیست پهنه و ایجاد آلودگی ها بر اثر ارتباطات متقابل انسان و محیط خود را لازم و پیشنهاد هائی در خصوص هر یک ارائه داده است . (۳)

از آنجا که طرح ۱۱ این برنامه متوجه سیستم های شهری است ، به طور کلی مسائل زیر در آن مطرح می باشد :

" مطالعات بوم شناختی جوامع انسانی برای تصمیم گیری و برنامه ریزی با تاکید بر تاثیر متقابل بین جوامع انسان و محیط آنها و مسائل و مشکلات ناشی از جریان های انرژی " .

اجرای این طرح در کشورهای توسعه یافته صنعتی می تواند نه به عنوان تقلید کورکورانه بلکه به عنوان راهگشایی و توجیه مقدماتی برای پژوهشگران ما ارزنده باشد . از اینرو با استفاده از بخشنامه شماره ۸/۷۶ مورخ ۶ اوت ۱۹۷۶ صادره از طرف دبیر شورای هماهنگی بین المللی برنامه " انسان و کره مسکونی " که برای توجه کمیته های ملی این برنامه در سراسر جهان فرستاده شده خلاصه ای از آن آنچه در جلسه های کمیته برنامه ریزی طرح ۱۱ در آمستردام بین ۸ تا ۱۲ ژوئن ۱۹۷۶ با شرکت نمایندگان اطریش ، استرالیا ، کانادا ، آلمان غربی ، لهستان ، سوئد ، انگلیس ، امریکا گذاشته است در زیر ارائه داده می شود ، باشد که برای پژوهشگران و خوانندگان مجله مفید افتد .

هدف های خاص طرح شده در اجلاس :

۱ - بهبود شناخت مسائل مربوط به مراکز سکنا و جریان

(۲) - به نشریه شماره ۶ صفحه ۱۷۷ مقاله برنامه انسان و کره مسکون ویکتوریا جمالی نگاه کنید .

(۳) - به مقاله " درباره زیست پهنه " تالیف کاظم ودیعی (منتشر نشده) نگاه کنید .

ماده و انرژی و جمعیت انسان در آن .

۲ - بهبود شناخت روابط و کنشهای متقابل مراکز سکنا و محیط و نیاز به برنامه‌ریزی مربوط به حفاظت منابع طبیعی تجدید شونده .

۳ - بهبود شناخت عوامل و علل ارتباطات بین (۱) و (۲) یعنی اکوسیستمهای انسان و محیط و نیز شرایط زندگی و بهداشت و رفاه ساکنان آنها .

۴ - بهبود شناخت فرایندهای فرهنگی که در داخل و خارج مراکز سکنا تاثیرهای نابود کننده‌ای بر محیط دارند . روشهای مورد توجه هر طرح سازمان " انسان و کره مسکون " باید یکنواخت برگزیده شود ، برشالوده‌بومشناسی انسانی استوار باشد و رفاه آدمی مرکز توجه قرار داده شود ، در این برنامه‌ها محیط را دارای چهار جزء شناخته‌اند . بخش غیر زنده ، بخش زنده ، انسانها ، بخش فرهنگی .

علاوه بر این شالوده هر تجزیه و تحلیلی در این زمینه را دارای چهار ستون علمی و عملی دانسته‌اند ، از این قرار : شرح ورده‌بندی اکوسیستم ، تعریف اکوسیستم ، نمودارها ، ارتباطات مربوط به حساب و همبستگی‌های آماری .

راه و رسم و تجزیه و تحلیل سیستمها از طریق مدلسازی نیز مورد بحث قرار گرفته است .

متغیرهای مربوط به جزئیات وجود انسان شامل وضع روانی ، محیط تجربی ، نحوه رفتار آدمی نیز در نظر گرفته شده است . علاوه بر گروه کار مرکزی ، قرار است در مناطق مختلف از

توضیح : عبارت " بهبود شناخت " که در بالا چند بار ضمن بیان اهداف مختلف تکرار شده است علاوه بر بهبود ، مشتمل بر مورد زیر نیز هست :

" کم کردن و یا نابود کردن فاصله موجود بین دانشمندان و مدیران تصمیم گیرنده اجرایی از ابتدایی ترین مراحل آغاز طرح و دعوت مردم به اشتراک مساعی در اجرای طرحها .

بین کشورهای شرکت کننده در برنامه انسان و کره مسکون ، مکانیسم‌هایی به منظور تلفیق امور فراهم آید و کمیته‌های ملی انسان و کره مسکون در کشورهای مختلف به نوبت نقش تلفیق کننده برنامه را بر عهده می‌گیرند .

اهمیت تبادل سریع اطلاعات فیما بین کمیته‌های ملی انسان و کره مسکون بسیار است و از همین رو نشریه‌های مذکور در زیر حائز کمال توجه است :

- بولتن انسان و کره مسکون

- یادداشت‌های فنی انسان و کره مسکون

- اخبار انسان و کره مسکون

- خبرنامه انسان و کره مسکون

- نامه خبری

آموزش و پژوهش - شالوده سازمان انسان و کره مسکون

الف : کارشناسان کلیه مراکز باید در امر آموزش سطوح مختلف شرکت کنند ، زیرا که بهره‌جویی از هر فرصت به سود تمامی برنامه خواهد بود .

ب : برنامه‌های پژوهش در کشورهای مختلف با همکاری بخش عمومی و خصوصی در دست اجراست و از آنجا که آگاهی از این طرح‌ها برای کارشناسان فارسی زبان حائز اهمیت می‌باشد ، علیهذا مختصری درباره هر یک در جدول زیر ارائه داده می‌شود :
با توجه به وسعت پژوهش‌های فهرست داده شده ، لازم به یادآوری است که :

مجله محیط‌شناسی از بدو انتشار همیشه در ارائه طریق و ارشاد پژوهشگران و کارشناسان ایرانی پیشقدم بوده است و مقاله‌هایی در زمینه‌های مختلف به شرح زیر منتشر کرده است :

در شماره ۱

طرح جامع شهری

بازشناسی یک پیوند محیطی

محیط‌های انسان ساخته

عارضه‌های مسکن ناسالم

در شماره ۲

پژوهشی تازه در جامعه‌شناسی شهری

توسعه روستاها

در شماره ۳

بازشناسی فضای باز و ساخته شده

مسائل شهرسازی در مناطق گرم و خشک

تفرج‌گاههای عمومی

در شماره ۵

تحلیلی از شاخصهای اجتماعی مسکن در ایران

در شماره ۶

ویژگیهای جایگزینی انسانی در محیط طبیعی

هیئت تحریریه و مرکز هماهنگی مطالعات دست نیاز به طرف

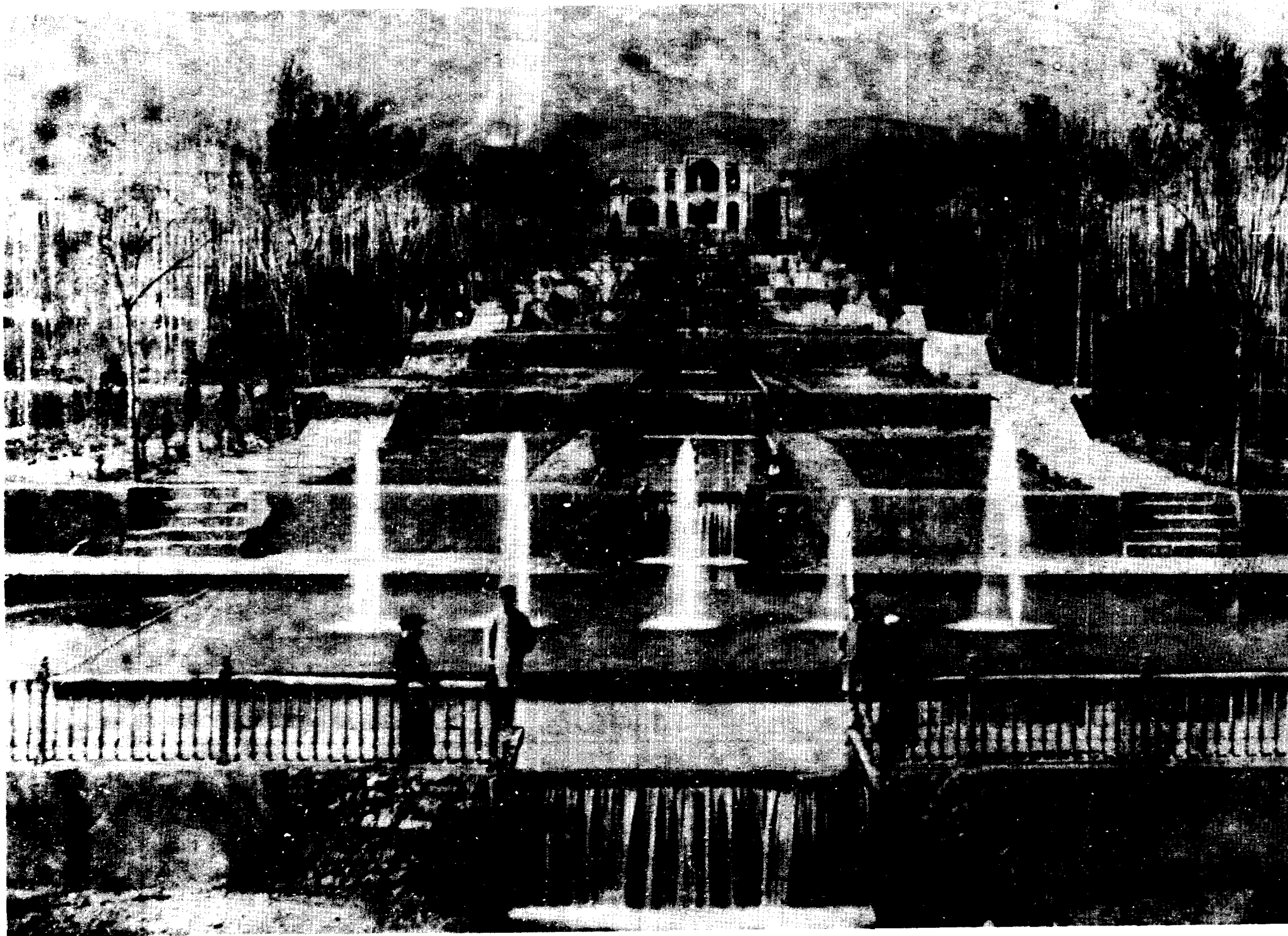
دانشمندانی که در رشته‌های مربوط تبحر دارند دراز می‌کند و

یاری می‌خواهد .

جدول اختصاصات طرح‌های مربوط به برنامه " انسان و کره مسکون "

کشور	طرح و شرح متخصر آن	محل اجراء	اسم و آدرس مسئول اجرای طرح	آغاز و مدت انجام	دستگاه اعتباردهنده
استرالیا	طرح بومشناسی انسانی در هنگ‌کنگ از لحاظ : ۱- جریان انرژی ۲- جریان مواد غذایی ۳- جریان آب ۴- محیط ساخته انسان ۵- مبحث پویایی جمعیت انسان ۶- شرایط زیست مردم ۷- رفاه مردم ۸- روابط متقابل بین متغیرهای (۱) و (۲)	استرالیا هنگ کنک	استفاده بویدن ، دانشگاه ملی استرالیا	۱۹۷۳ ۴ سال	دانشگاه ملی استرالیا بنیاد نوفیلد ، یونسکو . یونپ .
اطریش	فعالیت و کار آبی فیزیولوژی گیاه زیای اکوسیستم‌های شهری ، اکوفیزیولوژی گیاهان پارکهای مختلف در زیر فشار جمعیت‌های بازدیدکنندگان در اطریش	وین	دکتر پوریان ، انستیتوی دانشگاه وین	۱۹۷۴ ۶ سال	فرهنگستان علوم ، شورمای شهروین

آلمان	۱ - سیستم های بحرانی زندگی شهری ۲ - یک مدل جامع بومشناسی برای منطقه راین - ماین (وسیله ای عالی برای تصمیم گیرندگان)	منطقه ماین سفلی	فردریک وستر، آلکساندر فون هسلر، گروه پژوهش بیولوژی و محیط (مونیخ)	۱۹۷۶ ۳ سال	وزارت کشور و دیگر منابع
هلند	پژوهشی در مورد یک شهر و یک روستا از لحاظ عوامل رفاه کارکنان	هلند	پروفسور دکتر وان در ولیست و دکتر کوپیوس پیربوم، دانشگاه دولتی و انستیتوی محیط و دانشگاه آزاد و مرکز پیشگیری پزشکی آمستردام ولایدن	۱۹۷۶ ۳ سال	انستیتوی روانشناسی اجتماعی دانشگاه دولتی و دانشگاه آزاد و انستیتوی محیط شناسی انستیتوی پیشگیری پزشکی (آمستردام و ریدن)
لهستان	اکوسیستم های مناطق شهری و روستائی از نقطه نظر بیولوژی، فنی و فضای سکنی	فرهنگستان علوم لهستان	پروفسور پیوتر زارمبا دانشگاه فنی چیزسین	۱۹۷۶ ۵ سال	فرهنگستان علوم لهستان، کمیته انسان مرکز مسکون
انگلستان	تهیه مدل های شهری که ناظر بر جریان ماده و انرژی است	یورکشایر غربی	پروفسور آلان ویلسون دانشگاه لیدز	۱۹۷۶ ۵ سال	شورای پژوهشی علوم اجتماعی
ایالات متحده امریکای شمالی	۱ - چندی و چونی و پیش بینی نزولات آسمانی در شهرها ۲ - تاثیر اکوسیستم های خشکی بر اکوسیستم های آبی به منظور درک تاثیر آمایش سرزمین بر چند و چون آب های سطحی و زیرزمینی	ناحیه دریاچه های پنجگانه		۱۹۷۷ ۵ سال	
سوئد	۱ - زمینه تاریخی سیستم انرژی سوئد با توجه به سیستم کشورهای دیگر ۲ - وضع انرژی سوئد از ۱۹۸۵ تا ۲۰۰۰ و راه بهبود آن در چهارچوب یک برنامه قابل قبول جهانی ۳ - تجزیه و تحلیل مدارهای انرژی به زبان مدلساز مشهور او دوم	سوئد جزیره گوتلاند (دریای بالتیک)	پروفسور اریکسون، دانشگاه آوتن بورگ دکتر جانسون، دانشگاه استکهلم	۱۹۷۶ ۱ سال	سازمان انرژی دولت سوئد شورای پژوهش انرژی و علوم طبیعی دولت سوئد



مرکز هماهنگی مطالعات محیط زیست