



# تاسیسات زیر بنائی برای توسعه روستاها

مهندس منوچهر سلھی

در کشور ما حدود ۶۶ هزار مرکز سکونت روستائی وجود دارد که از این تعداد معادل ۴۸ هزار روستا با جمعیتی معادل ۲۶ درصد جمعیت روستا نشینان در روستاها کمتر از ۵۰ خانوار و تعداد ۱۸ هزار روستا با جمعیتی معادل ۶۴ درصد جمعیت روستا نشینان است که در روستاهای بالاتر از ۵۰ خانوار زندگی میکنند بهمین دلیل از ابتدای اجرای برنامه‌های عمران روستائی به اینگونه روستاها که جمعیت بیشتری را در بر میگیرند توجه گردیده است .

موضوع دیگر در شناخت دهات کشور مسئله پراکندگی این دهات در استانها و فرمانداریهای کل میباشد که مطابق آمار بدست آمده بزرگترین رقم تراکم در استان گیلان و کوچکترین آن مربوط به فرمانداری کل سمنان میباشد . استان خراسان دارای بیشترین تعداد دهات و فرمانداری کل ایلام دارای کمترین آنها میباشد .

در طول برنامه سوم ، یعنی در سال های ۱۳۴۲ تا ۱۳۴۶ ، با هزینه‌ای معادل ۱۸ میلیارد از اعتبارات برنامه ونیز سهم خودیاری روستائیان ، نسبت به اجرای ۸۱۰ پروژه بهداشتی ۱۶۰۰ دبستان روستائی ، احداث ۸۷۰۰ کیلومتر راه روستائی اقدام شد .

طی دوران برنامه چهارم عمرانی کشور ، سال های ۱۳۴۷ تا ۱۳۵۰ ، مجموعاً با اعتباری به مبلغ ۳۲۲۴۷۶۰۰۰۰ ریال از اعتبارات برنامه و مبلغ ۴۲۰۰۰۰۰۰۰ ریال از سهم انجمنهای دهات ، تعداد ۶۸۹۳ پروژه عمرانی در سطح روستاهای کشور بمرحله اجرا درآمد .

اعتباراتی که در طول برنامه عمرانی چهارم کشور بمنظور تأمین خدمات رفاهی روستائیان در روستاها بمصرف رسید نتوانست هدف نهائی یعنی رفاه کامل اجتماعی روستائیان را تأمین نماید بخصوص اینکه این اعتبارات اغلب براساس ضوابط صحیحی بین کلیه روستاهای کشور تقسیم نگردید و از طرف دیگر بدون توجه به اهمیت موضوع تعدادی پروژه های عمرانی در تعدادی از روستاها بصورت پراکنده اجرا شد که در حال حاضر بعضی قابل استفاده بوده و تعدادی بعقل مختلف از جمله عدم اطلاع فنی روستائیان از نحوه استفاده از آنها غیر قابل استفاده شده‌اند . با توجه به مراتب فوق و براساس علل زیر نحوه اجرای پروژه های عمران روستائی در برنامه پنجم تغییر کرده است :

۱ - انتخاب روستاهاییکه دارای ضوابط لازم برای اجرای پروژه‌ها نبوده است .

۲ - عدم توجه کافی به جوانب مختلف بخصوص مسائل اجتماعی و مسائل فنی قبل از اجرای پروژه .

۳ - عدم توجه به مسائل آموزشی روستائیان بمنظور آگاهی و آماده نمودن آنان نسبت به پروژه‌ها قبل از اجرای برنامه .

۴ - عدم اطلاع از چگونگی نگهداری و حفظ پروژه بعلمت عدم امکانات مالی و تسهیلات فنی .

۵ - عدم توانائی مقاطعه کاران کوچک محلی در اجرای پروژه‌هاییکه معمولاً بعلمت سرمایه کم سبب افزایش هزینه و طولانی شدن مدت زمان اجرائی پروژه‌ها میگردد .

۶ - عدم وجود طرح تحقیقاتی لازم جهت شناخت بهتر به نیازها و مسائل مربوطه .

مسائل فوق‌باضافه مسئله ایجاد تاسیسات زیر بنائی برای تمام روستاهای بالای ۲۵۰ نفر که با مشکل عدم امکان تأمین اعتبار آن و همچنین عدم امکان تهیه نیروی انسانی اجرا کننده آن در طول زمان برنامه پنجم باعث شد که عمران و نوسازی روستاها در شکل تازه‌تری در برنامه پنجم عمرانی کشور ارائه شده و بمورد اجرا گذارده شود .

**عمران و نوسازی روستاها در برنامه عمرانی پنجم**

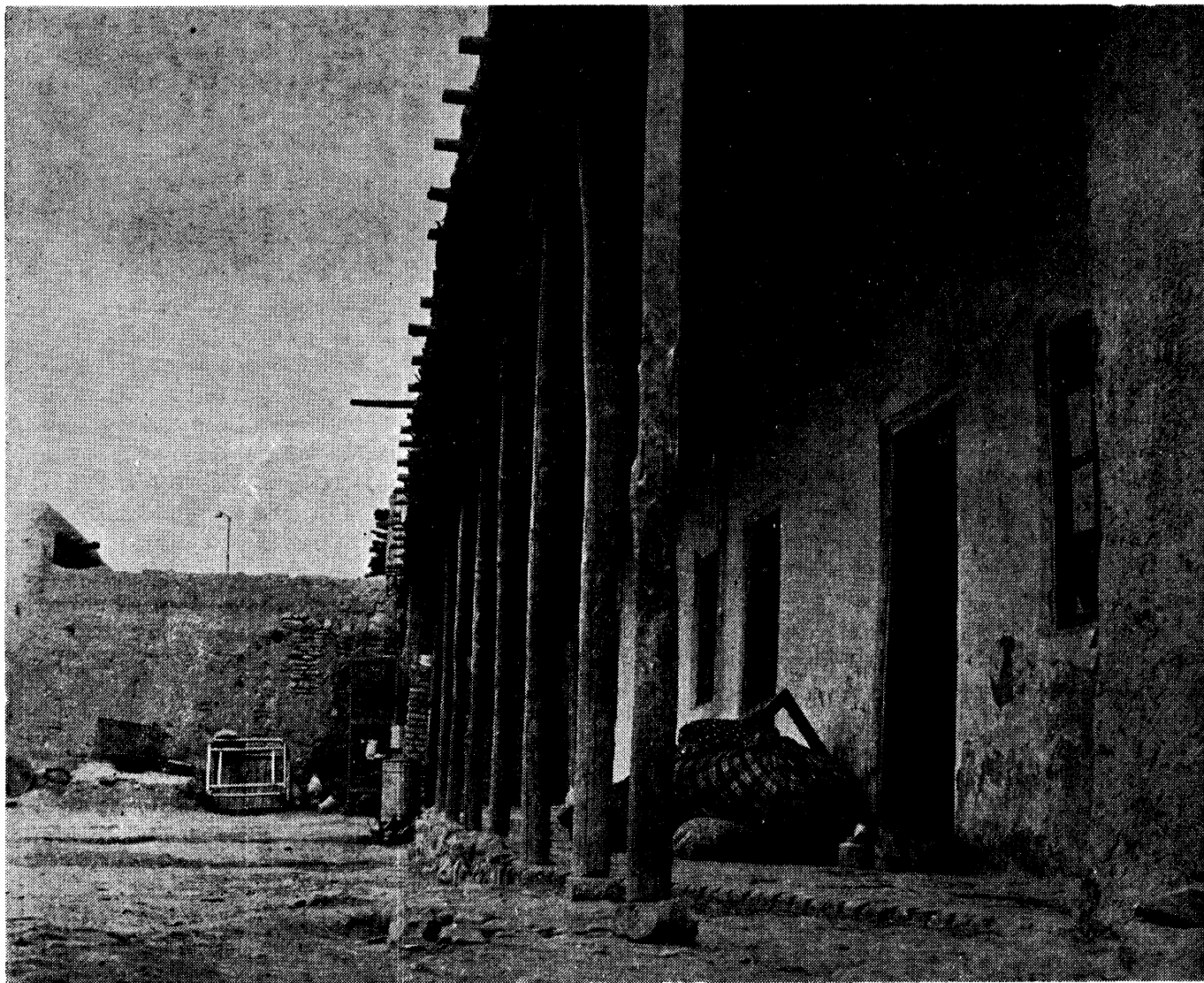
هدف کیفی عبارت از کمک به توزیع متعادل سرمایه گذاری زیر بنائی ، خدمات و تسهیلات رفاهی ، در جهت کاستن فاصله رفاهی شهروده و تقلیل تعداد بیشمار دهات پراکنده و تمرکز هرچه بیشتر آنها در حوزه‌های عمران روستائی بمنظور پوشش حداکثر جمعیت از لحاظ تسهیلات رفاهی وزیر بنائی . هدف کمی عبارت از ایجاد ۱۱۸۰ حوزه عمران روستائی در طی برنامه پنجم که جمعاً ۱۳۳۲۰ روستا را با جمعیت معادل ده میلیون نفر در بر میگیرد .

هر حوزه شامل مجموعه‌ای از روستاها در محدوده مشخص میباشد . در این مجموعه یکی از روستاها با توجه به ضوابط روند افزایش جمعیت ، بالا بودن سطح تولیدات دامی و کشاورزی ، وجود منابع آب ، وجود امکانات لازم جهت ایجاد و توسعه سازمانهای اداری و محلی ، وجود سرویسهای خدماتی و یا دارا بودن زمینه‌ای مساعد جهت تأمین خدمات مذکور و همچنین مرکزیت از نظر جغرافیائی جهت سرویس رسانی بروستاهای حوزه بعنوان مرکز حوزه ودهات دیگر که جمعیت هریک از آنها الزاماً بیش از ۲۵۰ نفر باشد بصورت دهات اقمار حوزه انتخاب خواهند شد .

در انتخابات مراکز حوزه های عمران روستائی که شهرکهای آینده ایران خواهند بود ضوابط متعددی مورد توجه قرار می‌گیرد که از آن جمله شرایط خاص طبیعی از نظر توسعه پذیری خصوصیات اقتصادی -

آنچه که در مراکز حوزه‌های عمران روستائی بوجود می‌آید بمنظور آنست که بتواند جوابگوی کلیه امکانات برای رفاه اجتماعی مردم همان مرکز و روستاهای اقمار خود باشد، این تأسیسات که نیز تأسیسات زیربنائی برای توسعه روستاها را تشکیل میدهند عبارتند از تأمین آب آشامیدنی ساختمانهای بهداشتی مانند حمام، غسلخانه و کشتارگاه، تأسیسات حفاظتی و

اجتماعی - سیاسی و بالاخره موقعیت آن در منطقه است سایر ضوابط مانند بالا بودن سطح تولیدات کشاورزی و دامی - وجود منابع آب وجود امکانات برای توسعه سازمانهای اداری وجود سرویسهای خدماتی و یا دارا بودن زمینه مساعد جهت تأمین خدمات موثر در انتخاب مراکز حوزه‌های عمران روستائی هستند.



بهسازی محیط، درمانگاههای روستائی، انبارهای تعاونی، خانه فرهنگ روستائی، ساختمان راههای روستائی به مراکز حوزه‌ها و مراکز حوزه‌ها به روستاهای اقماری، تأمین برق، ایجاد کلینیک دامی، ساختمان خانه‌های سازمانی، دفاتر اداری، پاسگاه ژاندارمری، دفاتر پست، کودکستان، دبستان، دوره راهنمایی و هنرستانهای صنعتی و کشاورزی و بالاخره خانه‌های روستائی و سایر تاسیسات مورد نیاز میباشد. در روستاهای اقماری که جمعیت آنها بیش از ۲۵۰ نفر باشد آب آشامیدنی سالم و ساختمان دبستان در نظر گرفته شده که با استفاده از راه ارتباطی بین مرکز حوزه و روستاهای اقماری سایر خدمات مورد نیاز خود را از مرکز حوزه تأمین خواهند نمود. تاسیسات اصلی مرتبط باوضع اقتصادی مرکز برقرار خواهد شد.

پیش‌بینی میشود که با توجه به امکاناتیکه از نظر رفاه اجتماعی و ایجاد مشاغل جدید در مراکز حوزه‌های عمران روستائی فراهم میگردد رشد جمعیت آهنگ سریعتری بخود گرفته و خاصیت مهاجرپذیری آنها سریعاً افزایش یابد.

روستازاده‌ایکه دوره دبستان خود را در یکی از روستاهای اقماری پایان رسانیده و آمادگی لازم برای ادامه تحصیل دارد میتواند به دوره راهنمایی که در مرکز حوزه ایجاد شده است مراجعه نماید، فاصله این دبیرستان تا مرکز سکونت این روستازاده حدود ۶ کیلومتر است و با توجه به وسائل ایاب وذهاب موجود در روستاها از قبیل دوچرخه، موتور سیکلت و استفاده از راه شوسه موجود امر رفت و آمد کار بسیار مشکلی نیست. سایر احتیاجات از قبیل مراجعه به درمانگاه استفاده از کلینیک، خرید از فروشگاه بهمین ترتیب برطرف میشود. پیش‌بینی میشود پس از مدت زمانیکه رفت و آمد بین این روستاها و مرکز حوزه عادت شد و بحال عادی قرار گرفت بتدریج خانواده‌های جدیدی که در روستاهای اقماری تشکیل میشود زندگی خود را در مرکز حوزه بنا نهاده و احتمالاً برای امر زراعت و غیره در مواقع لزوم از مرکز حوزه به روستای قدیمی خود بروند و باین ترتیب ظرف ده سال آینده بتدریج بر جمعیت این مراکز اضافه شده و روستاهای کوچک بخصوص آنهایکه دارای چند خانوار هستند به مراکز حوزه ها منتقل وادغام روستاهای کوچک عملی میگردد و مراکز جدید جایگزین روستاهای امروزی شده و این فاصله زیادی که هم‌اکنون بین شهر های بزرگ کشور ما با دهات وجود دارد بتدریج پر و تعدادی مراکز روستائی که دارای همه نوع امکانات زندگی امروزی است ایجاد میگردد.

مرکز هماهنگی مطالعات محیط زیست

بطور خلاصه با اجرای این برنامه بهدفعهای زیر نائل میشویم:

- ۱ - تأمین رفاه عمومی روستائیان.
- ۲ - بالابردن درآمد روستائیان و مالا مملکت.
- ۳ - ایجاد دلبستگی بزندگی و محیط و بوجود آوردن مشاغل جدید در محیط روستائی.
- ۴ - تمرکز صنعت و بوجود آوردن مراکزی که از نظر جمعیت حد فاصل بین شهر و روستا بوده و قادر به ثبات جمعیت و جلوگیری از مهاجرت روستائیان بشهرها باشد.
- ۵ - اصلاح وضع فرهنگ - دانش و بهداشت بمنظور تأمین زندگی بهتر.
- ۶ - کاهش نابرابریها وعدم تعادل موجود بین زندگی

شهری و روستائی.

- ۷ - بوجود آوردن محیطی که مورد قبول روستائی آینده و شهر نشین مامور در روستا باشد.

آنچه بیش از هر مسئله دیگر در امر ایجاد این مراکز حائز اهمیت است و بایستی دقیقاً مورد بررسی قرار گیرد مطالعه مربوط به شناخت کامل روستاها و تهیه طرح جامع مراکز حوزه‌های عمران روستائی است که باید با توجه کامل به مسائل اقتصادی، اجتماعی، سنتی و مشخصات کامل جمعیت تشکیل دهنده میباشد در مملکت ما این واقعیتی است که روستاهای مختلف حتی اگر با فاصله کمی از یکدیگر قرار گرفته باشند اغلب دارای خصوصیات مربوط به خود میباشند و در نتیجه تصمیماتی که بمنظور ادغام این اجتماعات در غالب يك حوزه واحد اتخاذ میگردد میبایستی براساس بررسی های دقیق و همه جانبه انجام بگیرد. علاوه بر مطلب فوق هر عمل فیزیکی از نظر ایجاد ساختمان و غیره در يك روستا میبایستی با مطالعه کامل شرایط اقلیمی محل و تطابق نوع ساختمانها با بافت موجود ده باشد و قبل از هر اقدامی میبایستی برای هر قسمت از ساختمانها و تاسیسات و نوع ارتباط بین آنها طرح جامع لازم تهیه شده و سپس اجرا گردند.