

# ضرورت تشکیل پارکهای کوهستانی تهران

دکتر حسنعلی لقانی

## مقدمه

کیفیت فضاهای ساخته شده بحثی به میسران نمی آوریم. غیر از سطح زیرپوشش ساخت و ساز مذکور، فضاهای بسیار زیادی در اطراف تهران به صورت فرسوده و ترک شده بحال خود رها شده اند که دیگر آن پیوستگی با محیط طبیعی رانمی توان یافت. کافی است که به اراضی مابین شعاع - های خروجی ارتباطی تهران نظری بیافکنیم. که دیگر نه روستائی به چشم می خورد و نه کشاورزی برجای مانده و اغلب ساکنین اراضی حاشیه ای مهاجرینی از دیگر نقاط ایران هستند که بدنبال اشتغال کاذب به تهران آمده اند.

باتوجه به کمبود شدید امکانات تفریحی - ورزشی و فضای سبز که در مجموع درجه برخوردار از امکانات رفاهی شهر راپائین می آورد، حضور سلسله جبال البرز که تهران در دامنه جنوبی آن واقع شده است می تواند تاحدی نقصان فضاهای باز درون شهری را جبران نماید. جاذبه های مناطق کوهستانی البرز و بالاخص دره های موجود در آن در منطقه تهران به حدی است که برای داشتن نظری مقدماتی نسبت به مقیاس آن و همه گیر بودن این جاذبه ها لازم است به آمار روزانه بازدیدکنندگان در روزهای آخر هفته بپردازیم. دسترسی آسان به این نقاط با مناظر جالب و حضور آب، پوشش گیاهی، هوای تقریباً آلوده نشده و کیفیتهای محیطی، آن ویژگی هائوسی را بوجود می آورد که روز بروز علاقمندان بیشتری را بخود جلب می نماید.

تداوم پیشرفت اجتماعی اقتصادی و بوجود آوردن جامعه ای سالم و مرفه، از طریق هماهنگی بین برنامه های آموزشی و تربیتی و برنامه های توسعه و عمران اقتصادی و اجتماعی از یک طرف و بهبود شرایط زیستی و سلامت جسمی و روانسی جمعیت از طرف دیگر ممکن است. بهمین دلیل حفاظت از محیط طبیعی و توسعه بهره برداری متعادل و متناسب با احتیاجات و امکانات محیط طبیعی، توسعه فضای سبز شهری و بیرون شهری و توسعه فضاهای تفریحی و گذران وقت آزاد و - مراکز ورزشی و تربیت بدنی، دردورانی که شهرنشینی از ابعاد گسترده ای برخوردار شده است اهمیت ویژه ای را بخود اختصاص می دهد.

از کاهش شرایط زیستی در تهران صحبت بسیار شده است. این روند چنان سرعتی رابه خود گرفته است که آینده ای بس تاریک و مغموم رامی توان برای این شهر پیش بینی نمود. آینده ای که حرکتی سریع برای مقابله با نابسامی های موجود در حال تشدید رابه ما دیکت می نماید. باشد که با حرکتی همه جانبه و وسیع با همیاری عموم مردم و دولت بتوانیم آینسده ای قابل تحمل را برای این شهر فراهم نمائیم.

توسعه روز افزون شهر تهران و بیافضسای ساخته شده شهری در سالهای اخیر سرعت و شتاب بیشتری بخود گرفته است، به طوری که برای رسیدن به فضای باز و اراضی کشاورزی می بایست کیلومترها مسافت را طی نمائیم. در این مقوله راجع به

محیط شناسی

قابل توجه اینکه امکانات محیطی هیچکدام از این مناطق کوهستانی بی انتهایست و دارای تعادل های ظریفی می باشند که اگر فرهنگ مصرف و بهره برداری مناسبی را برای آن بوجود نیاوریم که در جامعه همه گیر باشد، امکانات موجود بسادگی و در کوتاه مدت از میان خواهد رفت .

قابل ذکر اینکه در حین چند سال اخیر به توجیه به افزایش بازدید کنندگان و علاقه آنان بر آفریختن آتش، چیدن گل های وحشی و استفاده های دیگر از پوشش گیاهی مثل کندن کنگر، کاسنی، شنک و غیره و همچنین شکستن شاخه های درختان به عنوان باعث شده است که از پوشش گیاهی موجود به نحو چشم گیری کاسته شود .

خطر دیگر در این مناطق، ایجاد ساخت و ساز بی برنامه برای سرویس دهی به جمعیت بازدید کننده است که زمینه درآمد جالب توجهی را بوجود آورده است . به همین دلیل روز بروز شاهد تصرفات و ایجاد تغییرات در حواشی رودخانه ها و افزایش ساخت و سازی رویه در این محدوده ها حساس طبیعی هستیم .

## فضای باز و سبز تهران

اطلاعات و آمار مربوط به فضای سبز در تهران که از طریق ارگانهای مختلف اداری و تحقیقاتی عنوان شده است در همه موارد بایکدیگر منطبق نیست . ولی آنچه که مسلم است جمع این اطلاعات و آمار از کمیوندنگران کننده فضای سبز در تهران سخن دارد . کمبودی که میزان سرانه آن بجای افزایش با توجه به رشد جمعیت از روند نزولی نیز برخوردار است .

جمع فضای سبز اداره شده توسط شهرداری تهران چه از طریق سازمان پارکها و چه از طریق مناطق بیست گانه شهرداری در سال ۱۳۶۱ برابر با ۱۰۸۷ هکتار برآورد شده بود که از این مقدار ۵۹۸ هکتار زیر نظر سازمان پارکها و ۴۸۹ هکتار زیر نظر شهرداری های مناطق ۲۰ گانه اداره می شده است .

مناطق شهرداری تهران ۵۲۵ کیلومتر مربع مساحت دارند و جمع مساحت تهران با حریتم

استحفاظی ۱۷۰۰ کیلومتر مربع می باشد . بدین ترتیب در صد فضای سبز تهران نسبت به کل مساحت محدوده مناطق "دو" در صد از کل سطح شهر را تشکیل می دهد . اگر جمعیت ساکن داخل محدوده مناطق شهرداری را حدود هشت میلیون نفر برآورد نمائیم سرانه حاصله از فضای سبز برابر با ۲۵/۱ متر مربع خواهد بود که فقر زیادی را در این مورد نشان می دهد و این خود معیاری است که وضعیت کیفی مناطق مسکونی و فضای شهری را نشان می دهد که بدون برخورداری از فضای باز و سبز مناسب نمی تواند موقعیت مناسبی از فضای شهری را داشته باشد . این مقدار از فضای سبز در ارتباط با استانداردهای بین المللی بسیار ناچیز است . که صحبت از سرانه ای از قبیل ۱۵ متر، ۲۵ متر و در اروپای شمالی از ۵۰ و ۱۰۰ متر می نماید این استانداردها فقط برای فضاهای سبز بازی کودکان و نوجوانان و فضای سبز گردش (نواری) برای بزرگسالان را حدود ۱۰ متر مربع توصیه می نماید .

## توزیع فضای سبز تهران

یکی دیگر از مسائل شهر تهران توزیع ناسامانگ هماینگ فضای سبزی باشد ، طبق مطالعات شورای برنامه ریزی شهر تهران بیشترین فضای سبز مربوط به مناطق ۲ و ۶ و ۱۵ بوده و کمترین آنها مربوط به مناطق ۱۲ و ۱۰ و ۱۸ می باشد . در این مناطق گاه سرانه فضای سبز به ۲/۲ تا ۰/۳ متر مربع میرسد . قابل توجه اینکه از این مقدار کم فضای سبز نیز بعلت نارسائی های موجود حداکثر بهره برداری ممکن نیست .

## فضای سبز و کاهش آلودگی

یکی از مواردی که توسعه فضای سبز را در تهران اجباری می نماید ضرورت کاهش آلودگی از طریق توسعه فضای سبز (تولید اکسیژن جذب اکسید کربن) می باشد . فضاهای بزرگ سبز جنگلی و پارکهای منطقه ای در مساحت های زیاد به تصفیه هوای آلوده تهران کمک بسیار خواهد نمود و در عین حال این فضاهای توانمند به عنوان گردشگاه در روزهای تعطیل و اوقات فراغت مورد استفاده قرار گیرند . در ضمن هزینه نگهداری محیط شناسی

پارکهای بزرگ به نسبت واحد سطح، پائین تر از پارکهای کوچک ناحیه ای است .

در سالهای گذشته همیشه بحث از این بوده است که باغ های خصوصی تهران بالاخص در منطقه پیک (شمیرانات) خودجایگزینی برای فضای سبز عمومی است زیرا که همگان می توانند از تاثیرات آن در کاهش آلودگی استفاده نمایند بر خورد غیر اصولی مردم وضعف مدیریت باعث شده است که حرکت رشدیابنده اقتصاد سرمایه گذاری در ساختمان (بسا زو بیروشی) آن چنان ابعاد گسترده ای یابد که باغهای موجود نیز از دیگر راههای قانونی قابل تفکیک و مشمول قطع اشجار گردند و نهایتاً به فضای ساخته شده تبدیل گردند . نمونه های بسیاری همین امروز قابل مشاهده اند و تفکیک باغهای شمیران در مناطق نیاوران ، فرمانیه ، قیطریه ، الهیه ، باغ فردوس ، زعفرانیه ، ولنجک شاهدی بر این مدعاست .

نتیجتاً اگر در گذشته ابعاد استاندارد سرانه های موجود با توجه به حضور باغهای جدید در نظر گرفته نمی شد، امروز می بایست تمام توجه را به حفظ باقی مانده فضای سبز خصوصی و توسعه فضای سبز عمومی معطوف نمائیم البته اگر بخواهیم که شرایط زیست را در محیط تهران بهبود بخشیده و در اندازه متناسب با احتیاجات انسانی حفظ کنیم .

## اوقات فراغت و نیاز به فضا

مشخص است که گذران اوقات فراغت در جامعه شهری و آن هم در مقیاس شهری مانند تهران هر روزه به مشکلات جدیدی برخورد می نماید .

توسعه ساخت و سازهای شهری، دسترسی به مناطق با تفریحی را غیر ممکن و یا حداقل با مشکلات زیاد مواجه می سازد در ضمن فضاهای هم جوار شهری که در زمانی می توانست پاسخگوی نیاز انسانی در تماس با طبیعت باشد و فضای کشاورزی ، زمینه ای برای فراغت شهروندان فراهم می کرد ، امروزه دیگر با توجه به آلودگی فضاهای هم جوار و اراضی کشاورزی جنوب تهران به آبهای آلوده و فاضلاب مسائل و مشکلاتی برای ساکنین منطقه فراهم نموده بصورتی که تمامی

توجهات به یک سو آن هم به شمال و اراضی کوهستانی معطوف شده است .

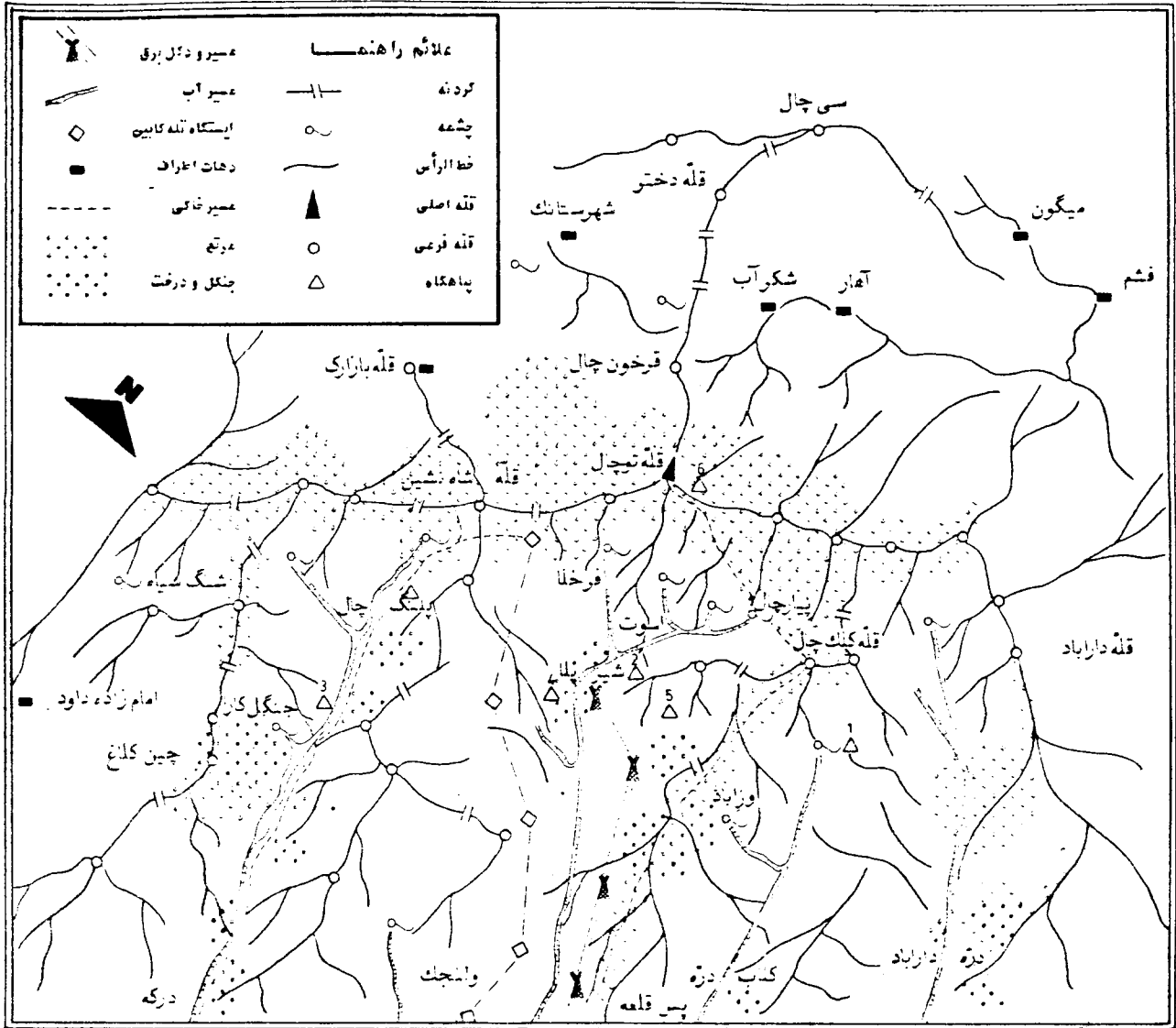
## امکانات کوهستان و دره های هم جوار تهران

با آنچه که در بالا ذکر شد گرایش عمومی مردم برای گذران وقت آزاد و برخورداری از طبیعت و تنفس در فضای باز و ورزش بصورت استفاده از کوهستان و کوهنوردی متبلور شده است . نمونه گیری از جمعیت مراجعه کننده بیان کننده ابعاد و انواع مختلف استفاده از کوه می باشد که رویهم رفته با توجه به افزایش نحوه استفاده خانوادگی از کوه اهمیت گذران اوقات فراغت در محیطی مناسب از الویت برخوردار شده است . امکانات موجود در دره های البرز در اطراف تهران به دو بخش قابل تفکیک است :

الف - دره های مشرف به تهران که دسترسی به آنها به سادگی امکان پذیر است

ب - دره های دیگر که محتاج به مسافرت کوتاه مدت برای دسترسی به آنهاست در قسمت الف می توان از فرحزاد، اوین، درک، پس قلعه، گلاب دره، کلک چال، ارگل، نسام برد و در قسمت ب میتوان به سولقان و سنگان، لشکرگ، اوشان و آهار و فشم، شمشک و شهرستانک، رودهن، آبعلی و پیلورا اشاره نمود .

آنچه که در این مورد بحث شده است بخش الف و یا قسمتهائی از کوههای البرز است که در مجاورت مستقیم با تهران قرار دارد و طبیعتاً در ابعاد وسیعتر مورد استفاده قرار می گیرد . آنچه که در رابطه با این دره های می توان گفت این است که همگی آنها در ابتدای روستائی بیلاقی و خوش آب و هوا بوده اند و همین موضوع باعث جذب توسعه شهری بدین مناطق شده است ولی از آنجا - نیکه در توسعه شهری منطق توان طبیعی محیط در نظر گرفته نمی شود خود آن چیزی که بعنوان انگیزه باعث رونق اقتصادی می گشت (خوب بودن آب و هوا، حضور باغات و چشمه ها ، یعنی امکانات محیط طبیعی) از میان برده می شود و بجای آن ساخت و ساز شهری توسعه پیدامی کند . اگر بگوئیم که امروزه دیگر اثری از باغهای



کروکی مناطق کوهستانی شمال تهران

معروف فرحزاد باقی نمانده است و ساختن و ساز جدید شهری و آپارتمان سازی در شرف تسلط به مانده آثار طبیعی قدیم است گزاف نگفتیم در سایر موارد نیز همین موضوع صدق پیدا می کند . قطع وسیع درختان در اوین و درکه بخاطر ایجاد ساختمان امکاناتی را که باعث رونق محل و ایجاد ارزش شده بود از میان می برد و همین دلیل است که ضرورت دارد برای حفظ امکانات محیط طبیعی اقدامات قاطعی صورت پذیرد .

## دره درکه ؛ نمونه ای از پارک کوهستانی و ضرورت استفاده با برنامه از محیط آن

دره درکه و دره آن از قدیم بعنوان نزدیک ترین بیلاق اطراف تهران مورد استفاده قرار گرفته است و امروز توسعه و گسترش تهران تاثیرات کالبدی خود را بر روی این ده گزارده و آن را دست - خوش تحولات جدیدی نموده است .

دره درکه که در شمال غربی تهران واقع شده است ، از طریق جاده درکه در جنوب دانشگاه شهید بهشتی و از طریق کوچه باغات اوین قابل دسترسی است . یکی از این کوچه باغ ها ، اوین رابه محل معدن سنگ سبز که خود مسأله ای جداگانه و قابل بررسی است می رساند .

رودخانه درکه از میان ده عبور می کند و اطراف آن را پوشش گیاهی انبوه از درختان چنار ، گردو اقا قیابوزبان گنجشک احاطه کرده است که در مجموع شرایط بیلاقی مناسبی را بوجود آورده است میدان درکه انتهای خط اتوبوسرانی و عبور و مرور موتوری است که در حال حاضر با تعمیم ضوابط طرح تفصیلی به معابر دارای شیب داخل ده - آنها را نیز قابل استفاده برای اتومبیل ساخته است که این امر بافت و سازمان ده را دگرگون نموده است .

## کلیات مرفولوژی دره درکه

دره درکه بصورت محصور از شرق و غرب با پیچ و خمهای زیاد از شمال تا جنوب که منتهی به ده درکه میگردد ادامه دارد و رودخانه درکه در خط القعر دره جاری است . در جوار این رودخانه راه

عبوری خاکی و کوهستانی که استفاده از آن به صورت پیاده و با با قاطر ممکن است ، کشیده شده است که تنها جاده موجود در این منطقه کوهستانی تا پناهگاه پلنگ چال امتداد دارد .

امکانات آفتاب گیری این دره با توجه به محصور بودن بادویال شمالی - جنوبی در دو طرف دره ، در ساعات وسط روز مناسب و زمان آن محدود است . ارتباطات داخل ده همگی به یک نقطه که

پل و قهوه خانه ای در اطراف آن وجود دارد منتهی می گردد و مسیر کوهستانی از این نقطه شروع می شود پس از حدود ۸۰۰ متری پیاده روی در روی شیب های متفاوت به محلی گشوده می رسیم که قهوه خانه - ای در کنار رودخانه احداث شده است و درختان

چنار و زبان گنجشک و بیدایجاد سایه نموده اند . پس از این محل به هفت حوض رودخانه درکه می رسیم که منظره بسیار جالبی بوجود آورده اند این حوضچه ها که در درون سنگهای یکپارچه بوجود آمده اند موقعیت طبیعی ویژه ای را عنوان می کنند که اغلب مورد استفاده بازدید کنندگان قرار می گیرد . پس از این محل به نقطه ای می رسیم که کوره راهی به طرف جنگل کارا از آن منشعب می شود .

موقعیت جنگل کارا و بخش های مسطح آن - امکانات خاصی را برای استراحت و توقف عرضه می نماید و از پوشش گیاهی مناسبی نیز برخوردار است از این مکان بصورت سنتی برای پیک نیک و چادر زدن استفاده شده است .

باطی چند دقیقه از مسیر به محوطه وسیع تری می رسیم که کلبه کوهنوردان بنا شده است که دارای محوطه ای با درختهای سپیدار و گردو و اقا قیاب است که از آب رودخانه برای آبیاری دائم آنها استفاده شده است .

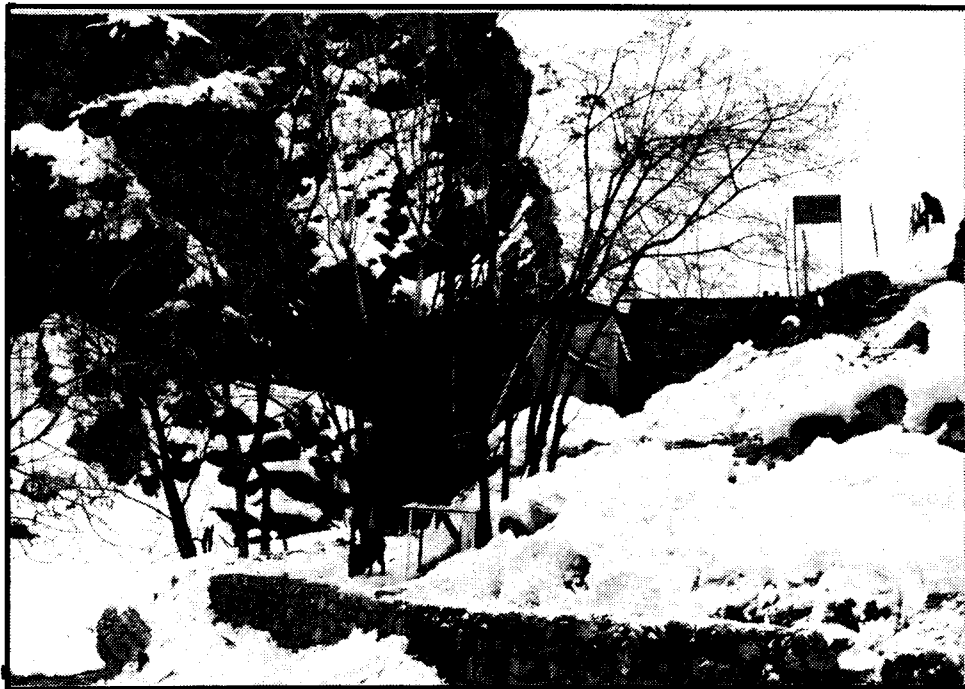
بخش جنوب غربی این محوطه بادیواره سازی رودخانه بدست آمده است که در سالهای قبل این محوطه بصورت طبیعی تری رخ می نمود .

بالا تر از این محل به ولنجک می رسیم که انبوهی از درختان گردو در کنار رودخانه واقع شده اند و مسیر عبوری در این قسمت در رودخانه مرتفع تر واقع شده است .

با حرکت بطرف ارتفاعات به نقطه ای می رسیم



بندر گلارنگ- درکه سال ۱۳۵۶ وضعیت طبیعی



بندر گلارنگ- درکه سال ۱۳۶۹ وضعیت پس از دخل و تصرف

که رودخانه و مسیر یکدیگر را قطع می نمایند که این مکان بنام آبشار یا کوپامشهور است و مناظر بدیعی را در اختیار بیننده می گذارد .

بند کل آرنگ محوطه پردرخت بعدی است که در سال گذشته با احداث قهوه خانه فضای این محل دستخوش تغییرات اساسی گردید و نظم طبیعی خود را از دست داده است بالاخص که فاضلاب قهوه خانه فوق الذکر بطور مشهود وارد رودخانه می گردد .

بعد از این محل دره تنگ تر گشته و با عبور از شیب تندی بطرف بالا به نقطه ای می رسیم بنام بند - عبدالله که منظره ای جالب از قله ها را در اختیار بیننده می گذارد در قسمت پائین این بند در کنار رودخانه آبشاری زیبا وجود دارد که از این نقطه استفاده زیادی برای توقف و پیک نیک می شود که در نتیجه آثار آن بتدریج شرایط محل را دگرگون می نماید .

منطقه باز بعدی جوزک نام دارد و جنگلی از درختان گردو است که آن هم در سالهای اخیر با احداث قهوه خانه و تراس بندی هائی نه چندان نامناسب تغییراتی را در ساختار فضائی طبیعی منطقه ایجاد کرده است .

پس از عبور از منطقه ای با پوشش گیاهی وسیع از درختان افاقیا ، زبان کنجشگ و گردو و با بالا رفتن از شیب تندی به اذغال چال می رسیم که در این نقطه نیز رستورانی احداث گشته که با تراس بندی های بر روی کوه اراضی در اختیار رستوران توسعه داده شده است .

نهالهای کاشت شده تبریزی و رشد سریع آنها در این منطقه حاکی از استعداد توسعه پوشش گیاهی می باشد .

از این نقطه مسیر عبوری کوهنوردان از روی ارتفاعات حرکت می کند و رودخانه در پائین است که مناظر بدیع و آبشارهای جالبی را ارائه می کند .

"سنگ وان" منطقه پردرخت بعدی است و پس از آن برای رسیدن به دو آب پلنگ چال ، نیار به عبور از مسیری صعب العبور برای افراد عادی است پناهگاه پلنگ چال بر روی شیب نسبتاً ملایمی ساخته شده است و توسط قدراسیون

کوهنوردی اداره می شود . عمده استفاده کنندگان از کوهستان حداکثر تا این نقطه میرسند و از این پس فقط کوهنوردان حرفه ای و بعضاً آماتور بطرف قله شاه نشین و توجال می روند .

## نحوه استفاده و مشکلات محیطی

باتوجه به توصیف وضعیت و موقعیت قرار گیری رستورانهای بین راه و باتوجه به جمعیت زیادی که در روزهای تعطیل و غیر تعطیل به این دره برای گذران اوقات فراغت و ورزش مراجعه می کنند و عدم وجود سازمانی مسئول برای حفظ و مدیریت محیط در این دره کوهستانی عوارض محیطی متعددی بروز نموده است که در بعضی موارد روبه وخامت است که آئینده این فضای طبیعی را تهدید می نماید . تراکم جمعیت استفاده کننده و تمایل غیر اصولی آنها که ناشی از عدم دریافت آموزش های محیطی لازم است به چیدن گل و گیاه و در بسیاری از موارد از ریشه در آوردن گیاهان کوهستانی و همچنین چرای مفسرط دام باعث گردیده که پوشش گیاهی در معرض نابودی قرار گیرد . علاوه بر آن آتش زدن بوته ها و شکستن شاخه های درختان برای روشن کردن آتش (برای تهیه خوراک) موجبات کاهش حجم درختان را فراهم ساخته است ، بطوری که در بسیاری از این موارد ، مسئله کاملاً مشهود و چشم گیر است .

از بین رفتن پوشش گیاهی باعث فرسایش خاک گردیده و سرعت حرکت آبهای روان اندک خاک موجود را به رودخانه میریزد و در اثر این سرعت حرکت ، ریشه درختان حاشیه رودخانه نه بیرون آمده و در نهایت به خشک شدن درختان منجر میگردد .

تغییرات ایجاد شده توسط انسان برای پاسخگویی به نیازهایی از قبیل توقف ، استراحت ، صرف خوراک و نهایتاً نیازهای اقتصادی باعث شده است که این دره نیز در راهی که دره پس قلع و شیرپلاپیامده است حرکت نماید . از طرف دیگر تعدد کافه ها و رستوران و زباله های جامد و مایع آنها باعث آلودگی محیط گشته ، بترتیبی که برای تعیین میزان آلودگی رودخانه

نیاز به تحقیقات جدیدی است .  
برای حفظ محیط طبیعی این بخش از کوهستان که  
قابل تعمیم به بخش های دیگر نیز می باشد .  
پیشنهادهای زیر ارائه میگردد :

- ۱- تعیین ضرورت تشکیل پارک کوهستانی
- ۲- بررسی های محیطی لازم برای تعیین  
محدوده های پارک کوهستانی
- ۳- تعیین توان طبیعی و اکولوژیکی پارک و  
تهیه برنامه های بهسازی محیط
- ۴- تهیه طرحهای محیطی لازم برای هرگونه  
عملکرد انسان و ساخت و ساز
- ۵- تشکیل ارگان مدیریت پارک کوهستانی  
و نظارت بر استفاده صحیح از آن
- ۶- تهیه ارائه برنامه های آموزشی برای  
آموزش عموم در چگونگی استفاده از پارک  
کوهستانی

مسئولیت سازمان حفاظت محیط زیست ، شهردار  
تهران ، فدراسیون کوهنوردی و ارگانهای  
تحقیقاتی در این مورد درخور توجه است .

## منابع

- ۱- لقائی ، ح . ۱۳۵۸ . مقدمه ای بر برنامه ریزی  
و طراحی محیط . مقاله دانشکده هنرهای زیبا ،  
دانشگاه تهران .
- ۲- لقائی ، ح . ۱۳۶۵ . تکنیکهای برنامه ریزی  
شهری . گروه شهرسازی دانشگاه تهران .
- ۳- سازمان برنامه ریزی شهرداری تهران .  
۱۳۶۱ . گزارش شماره ۱۳۶
- ۴- رفوفی ، س . م . ۱۳۶۴ . کاربری بهینه اراضی  
عباس آباد تهران . پایان نامه دوره کارشناسی  
ارشد برنامه ریزی شهری . به راهنمایی  
حسنعلی لقائی . دانشکده هنرهای زیبا ،  
دانشگاه تهران .
- ۵- خالصی ، م . ۱۳۶۵ . برنامه ریزی و مکان یابی  
تفریحی در ارتفاعات تهران . پایان نامه  
دوره کارشناسی ارشد برنامه ریزی شهری .  
به راهنمایی حسنعلی لقائی . دانشکده هنرهای  
زیبا ، دانشگاه تهران .

