

## ضرورت شناسایی و حفاظت از فضاهای سبز مبتنی بر شرایط محلی و منطقه‌ای ایران (نمونه موردی: باغ اکبریۀ بیرجند)

رستم صابری‌فر<sup>۱\*</sup>، اقدس کرم‌پور<sup>۲</sup>، حمید حلاج‌مقدم<sup>۳</sup>

۱. دانشیار، دانشکده علوم اقتصادی و اجتماعی دانشگاه پیام‌نور

Aqdaskarampur@yahoo.com

۲. دانشجوی کارشناسی‌ارشد برنامه‌ریزی شهری دانشگاه پیام‌نور

H\_moqadam@yahoo.com

۳. کارشناس‌ارشد، دانشکده علوم اقتصادی و اجتماعی دانشگاه پیام‌نور

تاریخ پذیرش مقاله: ۱۳۹۳/۴/۱۹

تاریخ وصول مقاله: ۱۳۹۳/۲/۲۵

### چکیده

شهرهای سنتی با داشتن زیرساخت‌های لازم و قابلیت‌های طبیعی، بهترین نمونه‌های پایداری را در خود جای داده بودند. این شرایط بیانگر آن است که طراحی و برنامه‌ریزی این‌گونه شهرها با اندیشه و تفکری عمیق و عالمانه صورت گرفته است. در این شهرها، بهره‌گیری از امکانات طبیعی به گونه‌ای است که با کمترین صدمات در مواهب موجود، بالاترین بازده را در اختیار قرار می‌دهند. اما این وضعیت در اغلب موارد رو به نابودی گذاشته و بی‌اطلاعی برخی از مردم و حتی مجوزهای قانونی مثل قاعده تسلیط، این روند را سرعت داده است. به همین دلیل، شناسایی و تشریح جایگاه این‌گونه زیرساخت‌ها و فضاها می‌تواند در حفاظت و پایداری آن‌ها اثربخش باشد. به این منظور، مقاله حاضر در نظر دارد یکی از این فضاها، یعنی باغ اکبریۀ بیرجند را معرفی و جایگاه آن را در این شهر کویری تشریح و تبیین کند. در این مطالعه از شیوه توصیفی و تحلیلی بهره‌برداری و با استفاده از بازدیدهای میدانی و دیدگاه کارشناسان مربوطه و بهره‌گیری از اسناد و مدارک تاریخی، اطلاعات مورد نیاز گردآوری شده است. برای تحلیل اطلاعات از شیوه‌های تحلیل محتوا و دیدگاه کارشناسان خبره استفاده شده است. نتایج بیانگر آن است که باغ اکبریۀ بیرجند با همه مشابهت‌هایی که با سایر باغ‌های ایرانی دارد، با توجه به شرایط خاص و دوره تاریخی شکل‌گیری و بستر طراحی، دارای شاخصه‌های منحصر به فردی است که تأثیر انکارناپذیری در ساخت و بافت بیرجند بر جای گذاشته و هر نوع تخریبی در آن می‌تواند اصالت باغ و شهری را که در آن استقرار یافته است با تهدید مواجه کند. علاوه بر آن، این باغ به‌منزله ساختار کامل، بیانگر رابطه تنگاتنگ میان بستر فرهنگی و طبیعی موجود و نشانه‌ای از سازگار و همسوکردن نیازهای انسان و طبیعت است.

### کلیدواژه

باغ ایرانی، باغ اکبریۀ، بیرجند، پایداری، فضای سبز.

### ۱. سرآغاز

مواهب موجود، بالاترین بازده را در اختیار قرار می‌دهد. در این خصوص نمونه‌های متعددی شایسته معرفی است که با توجه به هدف این مطالعه، قصد اصلی معرفی باغ‌های موجود و به خصوص باغ‌های تاریخی و قدیمی است. در این میان در خصوص محدودیت‌های مختلف باغ اکبریۀ بیرجند که در اقلیمی خشک و کویری واقع است بحث شده است. باغ مورد مطالعه این بررسی به‌منزله یکی از ۹

شهرهای سنتی و قدیمی ایران نمونه‌های واقعی پایداری و سلامتی را در معرض دید قرار می‌دهند (صابری‌فر و دیگران، ۱۳۹۲). این شرایط بیانگر آن است که طراحی و برنامه‌ریزی این‌گونه شهرها با اندیشه و تفکری عمیق و عالمانه صورت گرفته است. در این شهرها، بهره‌گیری از امکانات طبیعی به گونه‌ای است که با کمترین صدمات در

(Petruccioli, 1997)، مورد توجه شهرسازان، معماران، طراحان منظر و حتی سایر مردم قرار دارد و جایگاه و موقعیت آن روز به روز در حال ارتقا است.

## ۲. روش تحقیق

این مطالعه به شیوه توصیفی و تحلیلی انجام شده است و سعی دارد با نگاهی ساختاری نسبت به شناخت باغ اکبری اقدام کند. از آنجا که اطلاعات دقیق و ثبت‌شده‌ای در خصوص این موضوع در اختیار نبود یا اطلاعات موجود کمبودها و نواقص متعددی داشت، سعی شد این اطلاعات با استفاده از بازدیدهای میدانی و به خصوص مصاحبه اکتشافی با کارشناسان مربوطه به دست آید. در نهایت سایر اسناد و مدارک تاریخی موجود در ادارات مربوطه جمع‌آوری و تحلیل شد. در مبحث گردآوری اطلاعات از خبرگان و متخصصان محلی، از افراد و گروه‌هایی پرسش شد که در خصوص روند شکل‌گیری و مرمت باغ‌های تاریخی ایران به خصوص بیرجند، اطلاعات کافی و تجربه لازم داشتند. پس از این مرحله، اطلاعات گردآوری‌شده با دقت خلاصه‌سازی، دسته‌بندی و در نهایت تحلیل شد. با توجه به نوع اطلاعات گردآوری‌شده، تحلیل‌های انجام‌شده نیز از نوع محتوایی و بر اساس نظر گروه‌های خبره بود. در واقع، با توجه به اینکه در خصوص نوع آسیب‌های واردشده به باغ یا روندهای تحولی که حادث شده بود، نظر واحدی وجود نداشت، ابتدا کلیه نظرها با هم در ارتباط قرار گرفتند و آن‌هایی پذیرش و در نهایت در تحلیل نهایی وارد شدند که بیشترین مشابهت و یا فراوانی را در بین نظرهای ارائه‌شده داشتند. برای مثال، در خصوص انواع عملکردهایی که باغ پس از انقلاب بر عهده گرفته بود، چندین عملکرد ذکر می‌شد که تنها تعداد محدودی از آن‌ها مورد پذیرش اکثریت بودند و به همین دلیل تنها این عملکردها در تحلیل وارد شدند. در خصوص سایر موارد نیز چنین فرایندی مطرح بود که بر اساس مقتضیات تحلیل محتوایی از آن بهره‌برداری به عمل آمد.

باغ مهم و تاریخی ایران به ثبت جهانی رسیده است (میراث فرهنگی بیرجند، ۱۳۹۲). میزان بارندگی در این شهر بسیار کم و محدود به زمستان و اوایل بهار است و به همین دلیل، فضای سبز و پهنه‌های بکر طبیعی در آن بسیار محدود و تقریباً نایاب است. علاوه بر آن، از زمانی که بیرجند در دوره صفویه به منزله دروازه ورود به هند و شرق عالم مورد توجه قرار گرفت، رفت و آمدهای سیاسی متعددی در این شهر مطرح شد، به طوری که تعدادی از کشورها به خصوص دولت انگلیس، دفاتر سیاسی در این شهر تأسیس کردند. این رفت و آمدها به حدی بود که بسیاری از نمایندگان سیاسی سعی داشتند قبل از مذاکره با دولت مرکزی، رایزنی‌های لازم را در سطوح محلی به عمل آورند. این نشست‌ها و آمد و رفت‌ها، نیاز به فضاهای مرتبط با این‌گونه نشست‌ها را به شدت مطرح کرد (صابری‌فر، ۱۳۸۸). این شرایط سبب شده است که از قدیم مردم و مسئولان برای تأمین فضاهای سبز و طبیعی و حتی تشریفاتی، به ابتکارات و نوآوری‌های جالبی توجه کنند. یکی از این ابتکارات، احداث باغ‌ها و محدوده‌های مشجر عمومی و خصوصی است، اما در حال حاضر به دلایل مختلف به این فضاها تعرض و به همین دلیل، بخش‌های قابل ملاحظه‌ای از آن‌ها نابود شده یا در حال نابودی است. از آنجا که رسالت محافل علمی و تخصصی، شناسایی چالش‌ها و مسائل و ارائه راهکار برای آن‌هایی است که مردم و مسئولان در روند کار و زندگی خود با آن مواجه‌اند، این مقاله با این هدف و به منظور تبیین علمی و فنی یک مشکل به ظاهر اجتماعی و در واقع فنی و اقتصادی، به رشته تحریر درآمده است. بنابراین، این نوشته قصد دارد با معرفی باغ اکبری به منزله یکی از ارکان ساختاری و فرهنگی بیرجند که متأسفانه در سال‌های اخیر با افت و خیزهای متعددی روبه‌رو بوده است، اهمیت و جایگاه آن را در پایداری شهر و بهره‌مندی اصولی و هوشمندانه از منابع طبیعی موجود نشان دهد. امروزه باغ به منزله عنصری که از محیط خود منشأ می‌گیرد

بسیار اندک است و تنها به چند مقاله و نوشته تحقیقی محدود و انگشت شمار برمی گردد که از آن‌ها در همین بررسی استفاده شده است. به همین دلیل، بحث‌ها و بررسی‌های این حوزه از جمله قدم‌های اولیه است که باید در آینده‌ای نزدیک تکمیل شود و توسعه یابد. در واقع، باغ ایرانی و فضاهایی که با ساختار طبیعی، اقتصادی و اجتماعی و حتی فرهنگی شهرهای ایرانی انطباق و ارتباطی تنگاتنگ دارند، به آن حد و اندازه‌ای که ضرورت دارند، مورد توجه محققان و اندیشمندان قرار نگرفته‌اند. این در حالی است که اهمیت باغ‌های تاریخی به واسطه ارزش‌های طبیعی و فرهنگی نهفته در آن‌هاست که در برگیرنده تفکر، هنر و دانش تجربی پیشینیان از محیط پیرامون است. به هر حال، تحقیقات صورت گرفته نیز اهداف و مقاصد خاصی را در قالب دو تفکر فلسفی - عرفانی و ساختاری (ایرانی بهبهانی و دیگران، ۱۳۹۲) مد نظر داشته‌اند. این در حالی است که باغ‌ها که تا چند دهه پیش، یگانه فضای سبز استفاده شده در داخل شهرهای ایران بودند، همه‌جا به‌منزله تنفس گاه شهر قلمداد می شدند. شاید به همین دلیل است که «در زبان فارسی بیش از ۳۵ اسم و صفت برای نام‌گذاری باغ‌ها متداول است» (براتی، ۱۳۸۲). علاوه بر آن، سنت و هنر باغ‌سازی در کشور ما دارای قدمتی هزاران ساله است، زیرا استقرار باغ‌ها در دل بیابان، در دامنه کوه، در امتداد مسیل‌ها و ... علاوه بر ایجاد محیطی زیبا و سودمند، توان محیطی پنهان منطقه را نیز آشکار می‌کرد و سبب نظم‌بخشیدن به اکوسیستم غنی می‌شد. «از دوران صفویه باغ در گستره شهر به‌منزله عنصر شکل‌دهنده ساختار فیزیکی شهر بوده و همواره تلفیق آن با ساختار شهری، سبب ارتقای کیفی و بصری منظر شهری شده است» (ایرانی بهبهانی و سلطانی، ۱۳۸۱).

به هر حال، تغییر روندهای اجتماعی، اقتصادی و حتی قانونی سبب شده است که نه تنها سنت اولیه ایجاد و حفاظت باغ‌ها به فراموشی سپرده شود، بلکه تهاجم و دست‌اندازی به این گونه فضاها، قبح خود را تا حد زیادی

در خصوص محدوده مورد نظر این تحقیق نیز باید گفت که باغ اکبریه در جنوب شهر قدیم بیرجند و در نزدیکی کوهپایه‌های باقران قرار دارد. طبق اطلاعات موجود (سازمان میراث فرهنگی، صنایع دستی و گردشگری، ۱۳۹۲)، ساخت این مجموعه از اواخر دوره زندیه آغاز شده و تا ابتدای دوران پهلوی در چند مرحله ادامه داشته و در حقیقت نمایانگر تحولات کالبدی و اجتماعی بیرجند است. برای مثال، بخش قدیمی‌تر مجموعه عمارت شوکت‌الملک در منتهی‌الیه شرقی باغ است که در دو طبقه بنا شده است. قبل از احداث باغ و عمارت بناهایی در ارتباط و پیوستگی با بافت مسکونی پیرامونی، در همین نقطه وجود داشته‌اند که برخی فضاهای آن در ترکیب با فضاهای تازه احداث شده، هنوز دیده می‌شود. بخش متأخر مجموعه، عمارت معروف به ساختمان تشریفات است که به دست شوکت‌الملک در انتهای دوره قاجار بنا شده است. این بخش از عمارت در حال حاضر به‌منزله هسته مرکزی مجموعه به حساب می‌آید که از تزئینات و چشم‌انداز بدیعی برخوردار است.

درختان بلندقامت کاج در دو طرف خیابان و خیابان‌های منتهی به خیابان اصلی عمارت مرکزی، بر زیبایی و طراوت باغ و نمای آن افزوده است. باغ جنوبی واقع در جبهه جنوبی و کوچک‌تر از باغ شمالی است. این باغ به وسیله فضاهایی چون فضاهای خدماتی، عمارت مرکزی و دیواره غربی اصطبل احاطه شده است. یکی از عناصر مهم، استخر نسبتاً بزرگ با طرح مربع است که بخش عمده فضای باغ را به خود اختصاص داده است. استخر در وسط دارای سکویی مربع‌شکل است. هم‌اکنون، از بخش مرکزی که در دوره قاجار احداث شده است به‌منزله موزه باستان‌شناسی و مردم‌شناسی استفاده می‌شود. بخش ساخته شده در دوره پهلوی کاربری اداری دارد و در برخی فضاهای باغ جنوبی در حال حاضر سفره‌خانه سنتی دایر است.

### ۳. مبانی نظری و پیشینه تحقیق

مبانی نظری و پیشینه تحقیقی مربوط به باغ‌های ایرانی

نشان می‌دهند، هر چه نحوه جمع‌آوری اطلاعات پیرامون باغ‌های تاریخی به روش فهرست‌برداری نزدیک‌تر باشد و اطلاعات نوشتاری و تصویری مرتبط با باغ انجام شده باشد، شناخت الگوی اولیه و به دنبال آن بازسازی تاریخی آن دقیق‌تر صورت می‌گیرد (ایرانی‌بهبهانی و دیگران، ۱۳۹۲).

#### ۴. تحلیل فضایی و کالبدی باغ

باغ اکبری به توجه به نظام هندسی در کرت‌بندی‌ها، انطباق محور (آکس) ورودی بر تقارن کوشک و بنای سردر ورودی، دارای هندسه‌ای خالص و نظام‌مند و بیانگر نمونه برجسته باغ ایرانی است. اما بنا بر مقتضیات و نیازهای عملکردی که در دوره‌های مختلف توسعه بر باغ گذشته، بناهای متعددی به عمارت مرکزی افزوده شده که به صورتی ارگانیک و بین دو باغ جنوبی و اصلی شکل گرفته است. در توسعه‌های بعدی اصل کارایی، رعایت سلسله‌مراتب، کیفیت دید و منظر و ایجاد مسیرهای حرکتی که دارای دیدهای پرسپکتیوی بسیار زیبایی از منظره باغ و بناهاست و توجه به هندسه فضاهای باز، رعایت شده است. همچنین، ایوان‌ها و تراس‌های وسیع در بنا که امکان گردش ناظر را با دیدی مسلط بر باغ به دست می‌دهد، بر غنای کیفی و حظ بصری مجموعه افزوده است.

صحن اصلی باغ مستطیلی به ابعاد ۹۴×۲۱۷ متر است که امتداد شمالی- جنوبی و عمده ساختمان‌های آن در سمت جنوب قرار دارد. همانند اکثر باغ‌های ایرانی، محور اصلی باغ در محور تقارن طولی قرار دارد که دو ردیف درختان کاج سر به فلک کشیده قدیمی، همراه درختچه‌های شمشاد تأکید ویژه‌ای بر آن دارد. در میانه محور اصلی باغ، انتهای این مسیر و مقابل عمارت، حوض‌های آب قرار دارد که علاوه بر انعکاس تصویر باغ، بر عنصر اصلی آب در شکل‌گیری باغ تأکید می‌کند. فرم فرورفته در نمای عمارت اصلی دعوت‌کنندگی خاصی را همراه شکوه ساختمان در هماهنگی با خط آسمان و ایوان اصلی در ذهن القا می‌کند. باغ با مساحت حدود ۳/۵ هکتار با دیواره‌های خشتی از

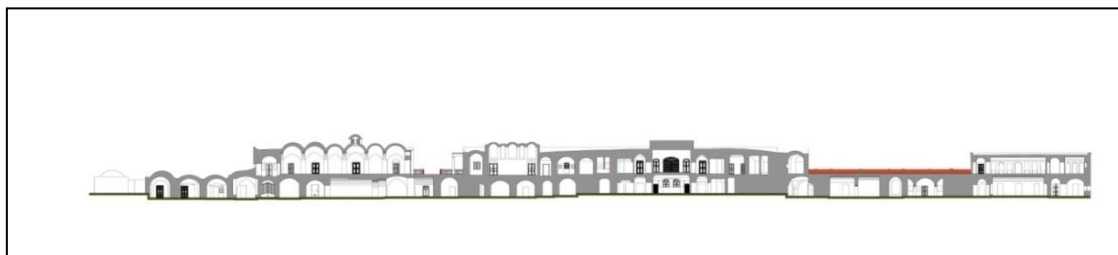
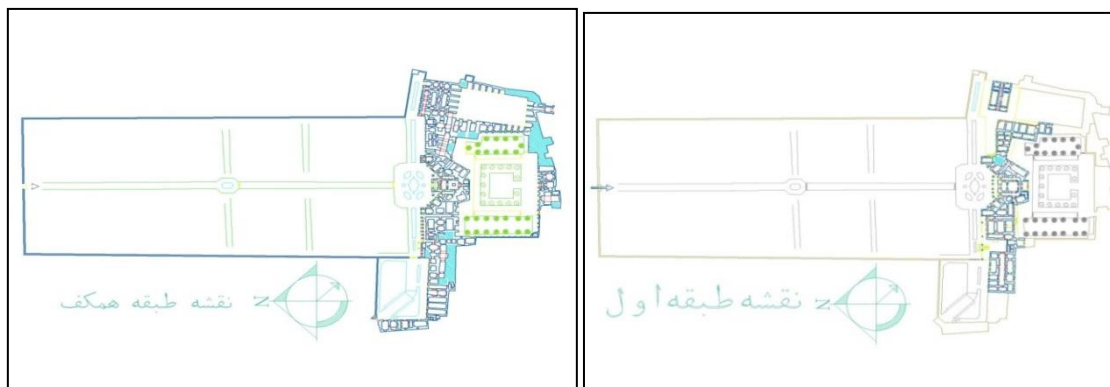
از دست بدهد. برای مثال، مالکان اموال غیرمنقول از جمله باغات، بر مبنای قاعده تسلیط، حق همه‌گونه تصرف در مایملک خود را دارند. این در حالی است که سال‌هاست کشورهای توسعه‌یافته در پی حفاظت و پاسداری از فضاها ارزشمندی چون باغ‌های قدیمی و سنتی بوده‌اند و به صورت مشخص از نیمه دوم قرن بیستم، مرمت و بازسازی باغ‌های باارزش را به‌منزله یکی از گرایش‌های طراحی منظر در دانشگاه‌های خود وارد و به تدریس و مطالعه آن اقدام کرده‌اند (Conan, 1985). این مبحث به حی جدی بود که مسئله حفاظت از باغ‌های تاریخی به صورت منشوری قابل اجرا در نشست‌های بین‌المللی متعددی تصویب و تأکید شد (ICOMOS-IFLA, 1981).

باید توجه کرد که باغ، بر خلاف معماری و سایر آثار هنری، به سرعت در معرض خطر نابودی است و به همین دلیل آثار به‌جامانده از باغ‌های گذشته بسیار اندک است. فقر مطالعه، مشخص نبودن جایگاه و ارزش این باغ‌ها در روند ارتقای شرایط اجتماعی، اقتصادی و زیست‌محیطی شهرها، ضرورت انجام مطالعات اساسی و مهم در این خصوص را بیشتر می‌کند. در واقع، مطالعات در این خصوص بسیار اندک است که برخی از مهم‌ترین آن‌ها عبارت‌اند از: بررسی جلوه در مورد کاخ صاحب‌قبرانه (۱۳۲۸)، کتاب معروف ویلبر با نام *باغ‌های ایران* و *کوشک‌های آن* (۱۳۴۸)، مقاله مشهور معیرالممالک با نام *باغ فردوس در مجله یغما* (۱۳۵۲)، مطالعه باغ معیر و شمس‌العماره معیری (۱۳۵۲)، کتاب آریان‌پور با عنوان *پژوهشی در شناخت باغ‌های ایرانی* (۱۳۶۵)، مطالعه انوار در ارتباط با باغ نگارستان (۱۳۷۳) و نمونه‌هایی از این قبیل. با توجه به اینکه در خصوص باغ اکبری به‌منزله یکی از ۹ باغ معروف و منحصر به فرد ایران، مطالعه‌ای انجام نشده و نشانه‌های متعددی در دست بود که این باغ در سال‌های اخیر مورد دستبردهای متعددی قرار گرفته، این مطالعه در خصوص این باغ انجام شده است. مطالعات

استخر نعلی شکل همراه درختان کاج و توت که در پیرامون آن جای گرفته‌اند، در میانسرای این بخش قرار دارند. طاق‌های جناغی در دیواره‌های اضلاع که به یک شکل تکرار شده‌اند، در مجموع فضای ویژه‌ای را به لحاظ منظر و کارکرد ایجاد کرده‌اند (شکل ۲).

سه طرف محصور شده است. فضاهای اصلی معماری را می‌توان به عمارت اصلی، فضاهای خدماتی و اصطبل تقسیم‌بندی کرد (شکل ۱).

باغ‌آرایی در پشت ساختمان و در ادامه محور اصلی باغ با عناصری مانند درختان رفیع و آب‌نما، ادامه یافته است.



شکل ۱. نقشه و دید پرسپکتیو ساختمان اصلی باغ (نگارندگان)



شکل ۲. عمارت اصلی باغ (نگارندگان)

قسمت اداری، شامل راهرویی طولانی است که اتاق‌ها در دو طرف آن شکل گرفته است. در انتهای راهرو سرویس بهداشتی قرار دارد و در یکی از اتاق‌های انتهایی آن، مسیر دسترسی به طبقه پایین از طریق یک رشته پلکان به وجود آمده است. در میانه سقف راهرو از عنصر کلاه فرنگی و در نقاط دیگر از پوشش طاق، تویزه و گنبد استفاده شده است. اتاق پذیرایی قسمت مجزایی از طبقه اول است که به صورت فضای وسیع با ورودی طراحی شده است.

در کنار فضای ورودی اتاق پذیرایی، دالانی قرار دارد که به هشتی منتهی و از هشتی مزبور دو راه جدا می‌شود. یکی به مطبخ و دیگری به پیش‌ایوان پشت بنا مرتبط می‌شود که این قسمت دارای اتاق‌هایی ساده است که در آن‌ها بخاری دیواری تعبیه شده است. فضای بیرونی این محوطه صحن استخر را شامل می‌شود. همچنین، این محوطه دارای حمام و مطبخ است که در حال حاضر نشانه‌های آن باقی است. استخر تقریباً وسیعی نیز در وسط صحن مشاهده می‌شود که به محوطه، زیبایی خاص بخشیده است. طبقه همکف بنا دارای چشمه‌طاق‌هایی در نما و اتاق‌هایی است که در این طبقه به وجود آمده است.

یکی از بناهای مجموعه، درشکه‌خانه است. این قسمت محوطه‌ای است که اطراف آن را اتاق‌های متعدد دربر گرفته که درگاه‌های آن به وسیله قوس دزد پوشیده شده است. تعدادی از اتاق‌ها به مرور و به تدریج به آخرین ساختمان الحاق شده است. فضای ورودی باغ اکبری نیز شامل سردری است که سقف آن به وسیله مقرنس‌کاری تزئین و فرم آن به صورت قوس تیزه‌دار ساخته شده است. در انتهای شرق عمارت اصلی، فضاهای متعددی شامل انبار مهمات و اسلحه قرار دارد. در مقابل عمارت اصلی، محوطه‌ای وسیع به وسعت حدود ۳۳۰۰ متر مربع به استخر و برخی فضاهای دیگر اختصاص داشته است و در ضلع جنوب این محوطه، مطبخ، حمام خصوصی و عمومی قرار

بناهایی که در انتهای شرق احداث شده‌اند، قدیمی‌ترین بخش مجموعه محسوب می‌شوند و شامل دو بخش اصلی‌اند. بخش اول که به عمارت مرکزی متصل است، دارای ۱۷ اتاق است که ضمن ارتباط با یکدیگر تماماً به انبار اختصاص یافته است. با توجه به قدمت این بخش می‌توان گفت که این قسمت در گذشته به‌منزله محل زندگی ساکنان استفاده می‌شده است. بخش دوم که به وسیله یک پیش‌صحن، از بخش قبلی منفک شده، شامل راهروی مرکزی با محور شرقی - غربی است که در دو سوی آن تالارها و اتاق‌ها به صورت قرینه قرار گرفته‌اند. در ابتدا، این بخش محل سکونت امیر بوده که پس از توسعه و گسترش مجموعه به سمت غرب و ساخت عمارت مرکزی، به صورت انبار درآمد است. به طور کلی، گسترش ساختمان‌ها از شرق به غرب بوده و اولین بنا در شرق محوطه و خیابان اصلی احداث و بقیه به فراخور نیاز و هماهنگی در کنار بنای قبلی به وجود آمده است. باغ اکبری و بناهای وابسته به آن در شرایط زمانی خاص و دوره مشخصی به وجود نیامده است، اما به لحاظ مشابهت در ساخت و معماری می‌توان آن را یک مجموعه کامل به حساب آورد.

بنایی که به‌منزله ساختمان تشریفاتی نامیده می‌شود، در میان ساختمان‌های دیگر از نمای جالب توجه و ویژه‌ای برخوردار است. ساختمان مزبور که دو طبقه است، دارای فضایی ورودی است که از دو رشته پلکان به صورت قرینه در سمت غربی و شرقی به وجود آمده است. این مسیر دسترسی به صورت سرپوشیده طراحی شده است. پلکان‌های مزبور در انتهای مسیر به دو درب مرتبط می‌شوند که ورودی بخش داخلی بنا را تشکیل می‌دهند.

ساختمان جانبی بنای تشریفات در جبهه میانی باغ واقع شده و ساختمانی است دو طبقه که دسترسی به طبقه بالا از طریق دو ردیف پله هم‌مرس ممکن می‌شود. فرم معماری بنا، گویای آن است که بنای مزبور به فاصله چند سال بعد از ساختمان تشریفات احداث شده است.

شامل می‌شود و برداشتی از نحوه پرداخت مردمان ایرانی به زمین‌های زراعی و باغ‌های میوه است، در نظم بیرونی خود، جزئی از فضای اصلی باغ محسوب می‌شود و در ارتباط با دیگر واحدها، فضایی وسیع‌تر را شکل می‌دهد (جیحانی و عمرانی، ۱۳۸۶).

از دیگر اندام‌های فضایی، می‌توان به خیابان‌ها اشاره کرد. در میان خیابان‌های چندگانه یک خیابان اصلی وجود دارد که سردر اصلی باغ را به عمارت مرکزی متصل می‌کند. خیابان اصلی در طول خود، فضاها و منظرهای متنوعی را پیش‌روی می‌گذارد. از جمله این فضاها و منظرها می‌توان به جداره‌های خیابان اصلی که از درختان همیشه سبز و سایه‌گستر تشکیل شده‌اند، همراه حوض میانی و منظره گشوده‌تری که در جلوی عمارت اصلی همراه حوض جلوی آن و باغچه‌هایی که گل‌های فصلی و زینتی در آن خودنمایی می‌کند، اشاره کرد.

از دیگر اندام‌های مهمی که در شکل‌گیری ساختار فضایی باغ مؤثرند، می‌توان به کرت‌ها اشاره کرد. در فضای اصلی باغ ۶ کرت، ۶ باغچه کوچک و دو باغچه باریک و کشیده وجود دارد. در بیشتر کرت‌ها درختان سایه‌گستر در حاشیه کرت‌ها و درختان میوه در بخشی میانی واقع‌اند. در باغ اکبری، مجموعه‌ای از دیگر اندام‌ها وجود دارند که در شکل‌گیری ساختار فضایی باغ مؤثرند. این فضاها شامل حیاط اندرونی واقع در پشت عمارت مرکزی و استخر بزرگ آن، حیاط ورودی ثانویه و اصطبل است.

دارد. در ضلع شرقی این محوطه، حجره‌ها و سه اتاق برای آموزش کودکان استفاده می‌شده است. در ضلع غربی محوطه نیز حجره‌ها و طاق‌نماهای متعدد و یکنواخت که تکرار شده‌اند، دیده می‌شوند. در وسط این محوطه، استخر بزرگ در وسط و باغچه‌هایی در اطراف آن قرار گرفته‌اند و در گوشه جنوب شرقی مجموعه مسجد قرار دارد. این مسجد با معماری ساده شامل چهار ستون چهارضلعی است که به کمک تویزه‌هایی پوشش‌گنبدی را تحمل می‌کند.

بخش مهم دیگر مجموعه، باغ وسیع آن است که حدود ۲ هکتار وسعت دارد. این باغ از یک خیابان طویل با محور شمالی-جنوبی برخوردار است که درست در مقابل عمارت مرکزی قرار گرفته است. در حد فاصل عمارت و باغ دو حوض وجود دارد که یکی در مقابل عمارت و دیگری در وسط باغ طراحی شده است. با توجه به کاربری اولیه بنا که به‌منزله دارالحکومه استفاده می‌شده است، باغ در گروه باغ‌های حکومتی قرار می‌گیرد (شکل ۳).

نمایان‌ترین فضای باغ، فضا یا صحن اصلی است که در میانه حصار قرار گرفته است. این فضا از اجزایی شامل کرت‌ها، خیابان‌ها اعم از اصلی و فرعی یا جانبی و به‌طور کلی محورهای دسترسی و حوض‌ها تشکیل شده است. کرت‌ها، واحدها و پیمانیه‌هایی برای ساخت فضای اصلی باغ به حساب می‌آیند که از تکرار و کنار هم قرارگرفتن آن‌ها، فضای اصلی به وجود آمده است. این واحد شکل‌دهنده فضای باغ، اگرچه در درون خود نظامی را



شکل ۳. عمارت دیوانی باغ اکبری از دو نمای مختلف (نگارندگان)



### ۵. عناصر کالبدی باغ اکبریه

عناصر کالبدی باغ را می‌توان در سه بخش اساسی مطالعه و بررسی کرد. برای مثال، اگر به حصار باغ در نگاه کلان توجه کنیم، می‌توانیم آن را عنصر تحدیدکننده برشماریم. حصار باغ از خشت ساخته شده و در گذشته اطراف آن را زمین‌های زراعی احاطه کرده بودند که با توسعه شهر بخش اعظم آن به ساختمان تبدیل شده است. حصار باغ ایرانی عنصری مهم در تعریف فضای باغ است و تأثیر فراوانی در ایجاد منظرهای داخلی و خارجی بر عهده دارد.

دومین عنصر در این بخش می‌توان به درختان اشاره کرد (شکل ۴). مانند سایر باغ‌های ایرانی، درختان به واسطه شکل و حجم، محل قرارگیری آن‌ها در فضای اصلی و در کنار یکدیگر به منزله عنصری کالبدی در ساختار باغ تأثیرگذارند. بخش عمده نظام درختان سایه‌گستر را توده‌ای نواری از درختان کاج تشکیل می‌دهد که «شباهت‌هایی به سایر باغ‌های ایرانی دارد و در منابع مختلف به آن اشاره شده است» (پیرنیا، ۱۳۷۳). گونه‌ای دیگر از نظام درختان سایه‌گستر را می‌توان در ردیف درختان سروناز در مجموعه ورودی ثانویه باغ مشاهده کرد.

بخش مهمی از اقدامات برای شکل‌گیری فضای باغ، از جمله «حرکت آب، به کارگیری درختان و گیاهان و تمامی فضاهایی که در ترکیب با هم، باغ را شکل می‌دهند، در تماس با بستری به نام زمین معنا پیدا می‌کنند» (جیحانی و عمرانی، ۱۳۸۶). کف در مقابل سقف آسمان، محدوده‌ای فضایی را ایجاد می‌کند که با حصار باغ تحدید می‌شود. در شکل‌گیری کف، عواملی چون شیب زمین، سطح مورد نیاز برای کاشت درختان، زمان حضور آب، هندسه و نظامی که فضای باغ بر پایه آن سازماندهی شده است و شرایط اقلیمی منطقه مؤثرند.

از مجموعه بناهای سردر ورودی، عمارت مرکزی و ... می‌توان به منزله عنصری مهم و مؤثر در اندام کالبدی ساختار فضایی - کالبدی باغ نام برد. این مجموعه بناها به خودی خود، فضاهایی خرد در مقیاس باغ به شمار می‌آیند، اما کارکرد ویژه‌ای دارند. از جمله این بناها می‌توان به سردر اصلی باغ، عمارت دیوانی، عمارت اصلی، ساختمان تشریفاتی و شاه‌نشین اشاره کرد.



شکل ۴. توده درختان در باغ اکبریه، عکس هوایی سال ۱۳۸۹ (سازمان میراث فرهنگی بیرجند، ۱۳۸۹)



وسیع در دو سوی آن و چند اتاق کوچک و تو در تو در انتهای آن - که سابقاً کتابخانه بود - اینک یگان حفاظت آثار در آن استقرار دارد. بخش دیگر مشتمل بر اتاق‌هایی است که دسترسی به آن‌ها از طریق مهتابی امکان‌پذیر و امور دیوانی در آن انجام می‌شده است. این مرحله از تاریخچه اکبریه تا اواسط دوره قاجاریه و تا دوران مظفرالدین شاه ادامه دارد.

مرحله دوم؛ توسعه مجموعه: دوره قاجاریه اوج شکل‌گیری رقابت‌های معماری میان دول قدرتمند آن روزگار است. از این مقطع حکام محلی قهستان، تنها مجریان سیاست‌های حکومت‌های مرکزی ایران نبودند، بلکه وظیفه دیگری چون حفاظت از منافع دول قدرتمند آن روزگار را به انجام می‌رساندند. این شرایط موجب بسط قدرت حاکمان محلی شد و مجموعه اکبریه تحت تأثیر افزایش قدرت حاکم رونق مجدد گرفت و عمارات تازه و نو، به فراخور قدرت‌گیری ساکنان آن ایجاد شد. نوع و شکل معماری و تزئینات به‌کاررفته در این قسمت از بنا نشان می‌دهد که ایجاد آن همزمان با قدرت‌گیری حاکمان است. بخش زیادی از امور مرتبط با تجارت، امنیت و سیاست داخلی و خارجی مرتبط با مناطق اطراف، در این ساختمان رهبری و نظارت می‌شده است. در ادامه و در اواخر دوره قاجاریه، آخرین مستحذات در مجموعه اکبریه ساخته می‌شود. این بخش در دو طبقه و شامل اتاق‌هایی است که در ارتباط با هم کار می‌کنند. در این بخش صرفاً امور اداری انجام می‌شده است.

مرحله سوم؛ تثبیت: از اوایل دوره پهلوی تا پایان این دوره، باغ اکبریه در مرحله تثبیت قرار دارد. در این دوره، هیچ بنایی در مجموعه ایجاد نشده و دخالت‌های موجود صرفاً شامل تغییرات اندکی است که در اجزای معماری برخی بخش‌ها، مانند افزودن حمام به برخی اتاق‌ها یا تجهیز مجموعه به امکانات برق و آب شهری و تلفن، اعمال شده است.

مرحله چهارم؛ فطرت: این دوره از پیروزی انقلاب

## ۶. بررسی کارکردی باغ اکبریه

در باغ اکبریه، کارکردها در طول خیابان اصلی و از سردر اصلی که فضایی مشخص برای ورود به مکان تعریف‌شده باغ است و در عین حال حکم پذیرایی برای برخی میهمانان را نیز دارد، آغاز و به شاه‌نشین ختم می‌شود. سایر کارکردها در جوار و در ارتباط با عمارت اصلی تعریف شده‌اند. بر این اساس، ساختار کارکردها را می‌توان به سه بخش تقسیم کرد:

بخش یکم: فضاهای بیرونی، تشریفاتی و کارکردهای خاص (دیوانی) را دربر می‌گیرد که در امتداد عمارت اصلی و متصل به آن جانمایی شده‌اند.

بخش دوم: مجموعه‌ای از عملکردها در خصوص فضای سکوتی که در قالب فضاهای خرد بر گرداگرد فضای اصلی تعریف شده‌اند.

بخش سوم: محدوده‌ای از کارکردهای خدماتی و نگهداری همچون اصطبل که در بخشی مجزا از فضای اصلی باغ قرار گرفته‌اند.

## ۷. سیر تحولات تاریخی باغ اکبریه

مرحله اول؛ شکل‌گیری: گسترش بیرجند سبب شد تا رفته رفته استفاده از ارگ بهارستان به‌منزله اولین ارگ حکومتی بیرجند مورد تردید قرار گیرد. گستردگی محلات و قرارگیری این ارگ در مجاورت دیگر سکونتگاه‌ها دو پیامد داشت؛ اولاً به لحاظ امنیتی حراست و حفاظت از آن مجموعه را سخت می‌کرد و دیگر اینکه حاکمان تمایل داشتند روابط و مراودات آن‌ها در منظر عموم نباشد. لذا در اواخر دوره زندیه و اوایل دوره قاجاریه، علی‌اکبرخان خزیمه دستور داد در مجاورت قنات و دامنه کوه باقران بنایی فاخر و معمور ساخته شود. آنچه در آن مقطع ساخته شد در دو طبقه بود که طبقه اول آن عمدتاً کاربری خدماتی داشت و مستحذاتی در دو بخش کاملاً مجزا فراهم شد. بخشی در ضلع جنوب‌غربی مجموعه قرار دارد که به ارگ خواب مشهور است و با راهرویی در میان و دو اتاق نسبتاً

مورد نظر که باغ در آن قرار گرفته دارای شیئی از جنوب به شمال است. علاوه بر آن، زمین به منزله عنصری که در شکل‌گیری باغ دخیل است، با صورت‌های گوناگونی ظهور یافته است. باغ از طریق حصار به طور کامل محصور شده است. این حصار جدای از اینکه محدوده باغ را دور می‌زند و آن را مسدود می‌کند، به تعریف باغ نیز کمک می‌کند. توجه به فضای مشخص و باهویت باغ، لزوم عناصری تعریف‌کننده را در سوهای گوناگون یادآور می‌شود. «این عناصر اگر در چهارسو باشند، باروهای باغ به شمار می‌آیند و اگر در بالا، آسمان همچون تمایل همیشگی معماری ایرانی، سقف فضاها تلقی می‌شود، وجه ششم توسط زمین تعریف می‌شود که در باغ به صورت کف جلوه می‌کند» (جیحانی و عمرانی، ۱۳۸۶). وجه ششم با اینکه نقشی تراشیده شده بر سطح زمین است، سهمی عمده در شکل و تصویر آسمانی باغ ایفا می‌کند.

قرارگیری باغ اکبریه نسبت به مسیر قنات به گونه‌ای است که در شیئی ملایم آبیاری به راحتی امکان‌پذیر می‌شود. اکبریه همچون همه باغ‌های ایرانی «برای بهره‌مند شدن از هوای آزاد، نور، خاک و آب به جایگاهی نیازمند بوده است که در معرض وزش باد ملایم، آفتاب لازم و سایه کافی و خاک حاصل‌خیز قرار گرفته و به آب، دسترسی داشته باشد» (میرفندرسکی، ۱۳۸۰) و زمین از جنبه‌های گوناگون در ایجاد این شرایط نقش دارد.

**گیاه:** همچون بسیاری از باغ‌های ایرانی، گیاهان در باغ اکبریه، حضوری پررنگ و تعیین‌کننده دارند. آنچه حاصل حضور گیاه است، با سازمانی که گیاهان را به نظم کشانده در ارتباط است. «باغبندی، ترکیب و ترتیب کاشتن درخت و گل و گیاه در باغ‌های ایرانی تابع روابط، ضوابط و ناظر بر کارایی، پویایی، مقابله با ناسازگاری‌های محیطی، مساعدت داشت و برداشت و زیبایی و چشم‌نوازی در فصول گوناگون سال است» (ابوالقاسمی، ۱۳۷۱). در واقع، نظام شکل‌گیری باغ (باغ‌آرایی) در تفاوت اساسی با دیگر باغات هم‌تراز خود، وجهی ممتاز از معماری باغ ایرانی را

اسلامی آغاز و تا سال‌های آغازین دهه شصت ادامه می‌یابد. در این دوره، با توجه به اینکه بنا از سوی مالک، وقف آستان قدس رضوی شده بود و تشکیلات آستان قدس رضوی نیز تحت تأثیر سال‌های آغازین انقلاب قرار داشت، توجه خاصی مطرح نبود. حتی در ماه‌های ابتدایی پس از پیروزی انقلاب به منزله یکی از نمادهای حکومت پهلوی به تصرف مردم درآمد.

مرحله پنجم؛ استقرار کاربری‌های نامتجانس: در سال‌های بعدی نیز نه تنها توجهی به این مجموعه مطرح نبود، بلکه با ورود برخی از کارکردهای اداری، نظامی و انتظامی، روند تخریب استمرار پیدا کرد. برای مثال، در سال‌های ۶۲ و ۶۳ این مجموعه در اختیار ژاندارمری قرار گرفت. در این دوره، با توجه به تناسب‌نداشتن کاربری با ماهیت بنا، صدمات جبران‌ناپذیری به آن وارد شد و بخشی‌های زیادی از بنا و درختان و گیاهان از بین رفت.

مرحله ششم؛ حیات مجدد: از اواخر سال ۱۳۶۸ و ایجاد دفتر نگهداری آثار تاریخی در بیرجند، مجموعه باغ اکبریه در اختیار میراث فرهنگی قرار گرفت و به دنبال آن مرمت و حفاظت بنا آغاز شد.

مرحله هفتم؛ باغ به مثابه یک اثر تاریخی: آخرین دوره از حیات باغ، دوره‌ای است که از سال ۱۳۷۵ به بعد آغاز شده است. در این دوره، باغ اکبریه به منزله اثری واجد ارزش در فهرست آثار ملی (۷۸/۳/۲) و جهانی (۱۳۹۰) ثبت شد.

## ۸. نقش قابلیت‌های محلی در شکل‌گیری باغ

زمین: «زمین در جنبه‌ها و اشکال و مقیاس‌های گوناگون در شکل‌گیری باغ اکبریه نقش غیر قابل انکاری دارد. از جمله جنبه‌های مورد نظر می‌توان به جنس خاک، قابلیت آبیاری، نفوذ به اندازه در آن و حاصل‌خیزی اشاره کرد» (دانش‌دوست، ۱۳۷۴). باغ اکبریه نیز مانند بسیاری از باغ‌های ایرانی در دشتی شیب‌دار ساخته شده است و نسبت آن را با قنات اکبریه نمی‌توان نادیده گرفت. دشت

دشواری شرایط اقلیمی را با زیبایی خود به فراموشی می‌سپارند.

آب: آب مهم‌ترین و حیاتی‌ترین عنصر شکل‌گیری باغ است، «زیرا بی وجود و حضور آن، حضور و استمرار حیات باغ غیرممکن بود. اگرچه برخی عنوان داشته‌اند که در بعضی از باغ‌ها اساساً از آب استفاده نمی‌شود، بلافاصله بیان می‌شود که ایجاد باغ بدون آب مخصوصاً در خراسان غیرممکن است» (دانش‌دوست، ۱۳۷۴). به هر حال، در جایی که حداقل امکانات در ارتباط با وجود آب مطرح باشد، استفاده مناسب و به‌هنگام از آن حرف اول را می‌زند. به همین دلیل عنوان شده است که «در بخش عمده سرزمین ایران که دارای اقلیم گرم و خشک است و آب فراوانی ندارد، اهمیت آب و حضور آن در باغ مضاعف می‌شود و تمایل به نمایش آن بیشتر می‌گردد» (پیرنیا، ۱۳۷۳).

جایگاه و وضع عوارض زمین در شکل باغ تأثیر بسزایی دارد. باغ به صورتی روی زمین قرار می‌گیرد که حرکت آب از بالاترین نقطه، احتمالاً از محلی که ظاهر می‌شود «مظهر نامه» به سراسر باغ ادامه یابد. در باغ اکبری، دسترسی به آب از طریق قنات است. در بیرجند آب قنات‌ها به اندازه‌ای نیست که در نهرها به طور دائم آب جاری شود، به همین سبب در اکثر باغ‌ها آب را در استخرهای موجود در باغ جمع و بعد آن را به دفعات و به وسعت در نهرها جاری می‌کردند. این استخرها نیز از عناصر تشکیل‌دهنده نظام آبیاری باغ‌ها به شمار می‌آیند و مکان قرارگیری آن‌ها با توجه به نظم هندسی باغ‌هاست. آب در نهرها، جوی‌ها و محورهای اصلی و فرعی به حرکت درمی‌آید به طوری که تمامی کرت‌ها را آبیاری کند. در باغ اکبری آب و جوی‌های آن با توجه به عوارض زمین در جهت جنوب به شمال جریان می‌یابند. در بهره‌گیری از آب توجه معماران به ابعاد منظری، کارکردی و شنیداری معطوف بوده است. به همین دلیل در وجه منظری، آب به‌منزله عنصر شفاف و سیال در شکل‌های گوناگون استفاده

نمایندگی می‌کند که به همین دلیل آن را درخور توجه کرده است. گونه‌های گیاهی سازنده باغ از تنوع مطلوبی برخوردارند. این باغ از تنوع گیاهی بالایی برخوردار است و نشان می‌دهد که صاحبان اولیه آن از موقعیت اجتماعی و نفوذ خویش، در جهت جمع‌آوری و غرس گونه‌های مختلف که امکان رشد در این آب و هوا را داشته است، بهره‌ زیادی برده‌اند.

حضور گیاهان در باغ اکبری از جنبه‌های گوناگون قابل بررسی است که عبارت‌اند از: تعریف و ایجاد فضا، بسط جنبه‌های کیفی و کیفیت‌های بصری فضای باغ با هدف ایجاد آسایش و آرامش برای ساکنان و به دست آوردن محصول مورد نیاز از درختان. تعریف و ایجاد فضا از مهم‌ترین ویژگی‌های نظام گیاهان در باغ محسوب می‌شود. «در مقیاس کلان، درختان کاج که در ردیف‌های متراکم و به هم فشرده کاشته شده‌اند و در حقیقت توده‌های حجمی کشیده‌ای را پدید آورده‌اند، از بیرون در ساخت و ارائه حجم و شکل کلی باغ تأثیر عمده‌ای بر جای گذاشته‌اند» (جیحانی و عمرانی، ۱۳۸۶). داخل فضای باغ نیز این تعریف فضا و فضاسازی که از طریق درختان صورت می‌گیرد، کاملاً آشکار است. از مهم‌ترین فضاهایی که درختان سایه‌گستر در تعریف آن نقش اساسی دارند، خیابان اصلی باغ است. این اولین لایه حضور گیاهان در باغ است. در حال حاضر، ردیفی از بوته‌های شمشاد در امتداد این درختان به تعریف فضای اصلی خیابان کمک می‌کند. از دیگر جنبه‌های حضور گیاهان در باغ می‌توان به ایجاد آسایش و راحتی اشاره کرد. باغ اکبری به گونه‌ای طراحی شده که بتواند به دشواری‌های زندگی در محدوده‌ای که در آن برپا شده است، پاسخ مناسبی دهد.

دومین لایه‌ای که گیاهان ایجاد کرده‌اند، سطح وسیع درختان میوه داخل کرت‌هاست که با آهنگ فصول تغییر کرده و بخشی از نیاز ساکنان باغ را برآورده می‌کرده است. در لایه‌ای دیگر، بوته‌ها و گل‌های تزئینی قرار دارند که در باغچه‌هایی در دسترس و در نزدیکی جوی‌های آب،

البته پیشرفت‌های علمی اخیر بیانگر آن است که یکی از دلایل غرقابی بودن نوع آبیاری این منطقه، وجود عامل شوری خاک است.

وجه شنیداری مربوط به صدا و نغمه‌هایی است که بخش جدایی‌ناپذیر از فضای باغ تلقی می‌شوند که به خوبی از آن بهره‌برداری شده است. صدای آب جاری در جوی‌ها و صدای ظریف فوران آب در فواره‌ها، نموده‌هایی از این وجه حضور آب در باغ اکبریه به شمار می‌روند.

### ۹. نتیجه‌گیری

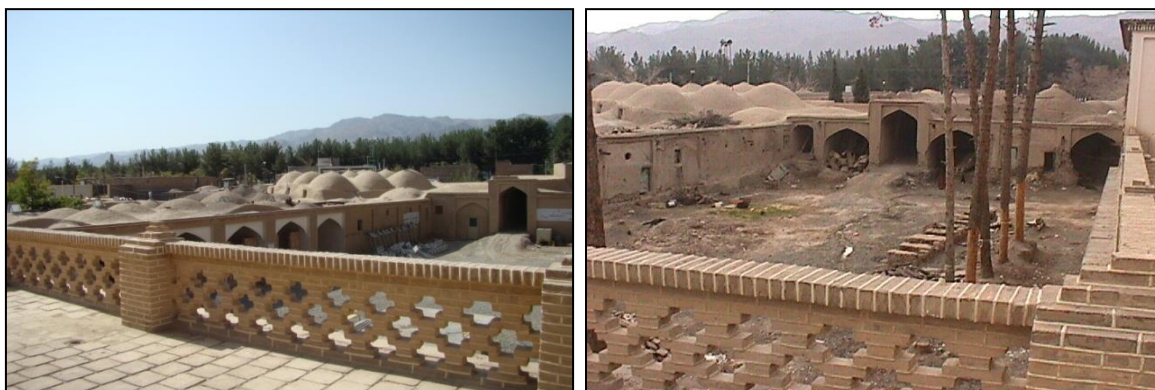
ضرورت دسترسی به فضاهای سبز در مناطق کویری و نیمه‌کویری به علت گرمای طاقت‌فرسا و گرد و خاک ناشی از وزش بادهای گرم و سوزان از یک طرف و نبود آب کافی و مناسب از طرف دیگر، چالشی بوده است که مردم و مسئولان در شهرهای کویری و خشک همیشه با آن دست به گریبان بوده‌اند. به خصوص در شهرهایی مانند بیرجند که از قدیم، مرکز مراجعۀ نمایندگان کشورهای مختلف بوده‌اند، این مهم ابعاد گسترده‌تری به خود می‌گرفته است. این ضرورت‌ها شکل‌گیری باغ‌های متعدد در این شهر را توجیه‌پذیر کرده است که یکی از نمونه‌های مشخص آن باغ اکبریه است. این باغ، علاوه بر تأثیرات اشاره‌شده، با تعیین حد نهایی گسترش شهر به سمت اراضی کشاورزی و مستعد، نوعی حریم برای توسعه افقی آن تعیین کرده است.

در واقع، فراهم کردن چنین فضاهایی ضمن اینکه هماهنگی و همراهی با طبیعت و شرایط زمینه‌ساز آن را یادآور می‌کند، تفکر برنامه‌ریزی و طراحی ساکنان اصلی شهر را نیز به رخ می‌کشد. به هر حال، شناخت نحوه برقراری این ارتباط و عواملی که به استمرار حیات این فضاها کمک کرده است، می‌تواند به منزله راهنمایی برای مردمی باشد که در دوران پست‌مدرن زندگی می‌کنند و همیشه از کمبود فضاهای بکر و سرزنده شکوه دارند. این شناخت زمانی اهمیتی دوچندان پیدا می‌کند که بدانیم اغلب فضاهای اشاره‌شده، اکنون به عمد و از روی آگاهی تخریب شده‌اند (شکل‌های ۵، ۶ و ۷).

شده است. گرمای شدید هوا و تبخیر زیاد آب سبب شده است که معمار باغ، از آب در جوی‌های رو باز کمتر استفاده کند و تنها در حوض جلوی عمارت و حوض میانی خیابان اصلی نمایش آب به چشم می‌خورد. به منظور استفاده بهتر از آب، کناره مسیره‌های اصلی انتقال آب (جوی‌های اصلی) به صورت متراکم درختان و درختچه‌های مثمر و غیرمثمر کاشته شده است تا ضمن افزودن به زیبایی و سرسبزی باغ، محصولاتی نظیر گل محمدی، انجیر سیاه و انار نیز تولید کنند.

در وجه کارکردی، به این نکته توجه شده است که گیاهان، درختان، گل‌ها و بوته‌ها نیازمند آبیاری‌اند و این عمده‌ترین وجه کارکردی حضور آب است. میزان آب تعیین شده برای باغ اکبریه از قنات مربوطه، دو شبانه‌روز بوده است که معمولاً بیشتر آن برای آبیاری باغ طی ۷ روز استفاده شده و میزان اندکی در استخر پشت عمارت ذخیره می‌شده است. از این مقدار آب ذخیره‌شده به دو منظور بهره‌برداری می‌شده است؛ یکی به منظور پر کردن حوض مذکور از آب و استفاده در طراوت و زیبایی محیط و دیگری استفاده از آب ذخیره‌شده به منظور آبیاری سیفی جات و سبزیجاتی که احياناً در باغ و بین ردیف‌های درختان در فصول مختلف بهار و تابستان کشت می‌شده است.

عمق و پهنای نهرهایی که آب را به پای درختان هدایت می‌کنند، بسیار متناسب با نیاز آبی درختان و بافت خاک در نظر گرفته شده است، به طوری که در هر بار آبیاری طبق مدار مشخص، حجم آب مورد نیاز درختان را تا دور بعدی تأمین کند. برای غلبه بر شیب نسبتاً زیاد زمین هنگام انتقال آب در طول باغ و جلوگیری از آب‌بردگی و فرسایش خاک، از قطعات سفالی به نام «نهرتاب» که به همین منظور ساخته می‌شده، استفاده شده است. نوع آبیاری منطقه به دلیل شرایط خاص آب و هوایی و نبود دانش و تکنولوژی در گذشته، از نوع غرقابی بوده و آب قنات از طریق نهرهای خاکی به باغ هدایت و وارد نهرهای پای درختان شده و آب مورد نیاز آن‌ها را تأمین می‌کرده است.



شکل ۵. بخشی از فضاهای داخلی باغ که در اوایل انقلاب تخریب و در دهه ۷۰ مرمت شد (میراث فرهنگی بیرجند، ۱۳۸۹ و نگارندگان)



شکل ۶. تغییر و تحولات باغ تا سال ۱۳۵۰ (میراث فرهنگی بیرجند، ۱۳۸۹ و نگارندگان)



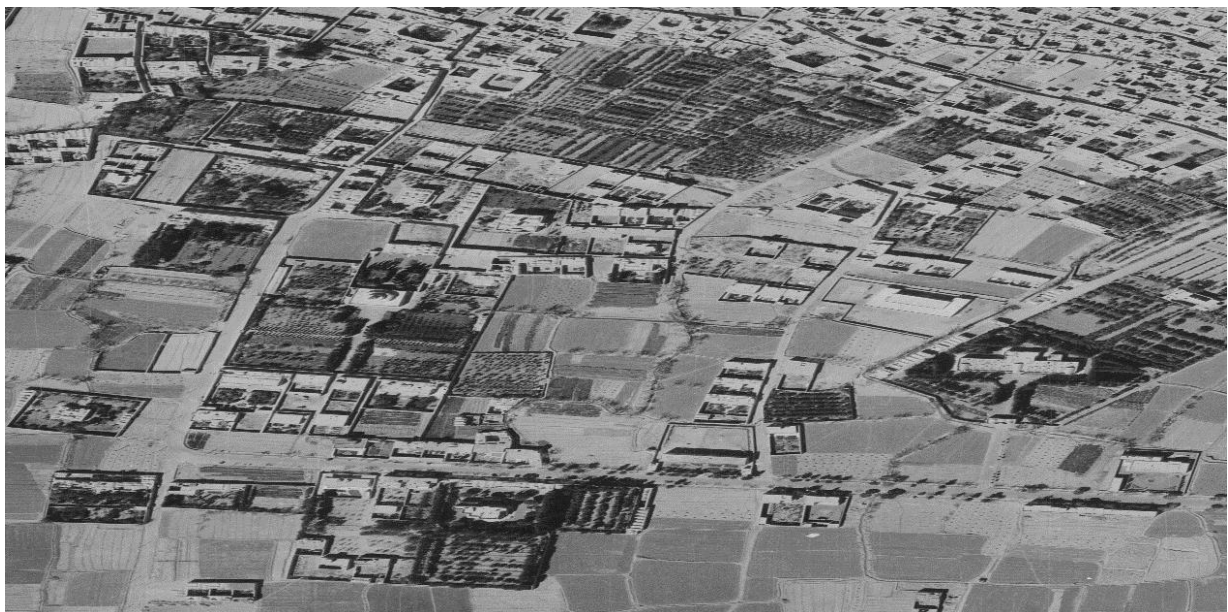
شکل ۷. تغییر و تحولات باغ از ۱۳۵۰ تا ۱۳۸۹ (میراث فرهنگی بیرجند، ۱۳۸۹ و نگارندگان)

تجربی خود، فضایی را ایجاد کرده که سبب بقا و پویایی بستر طبیعی شده است. حضور و استمرار حیات این باغ در بیرجند از آنجا اهمیت می‌یابد که این شهر در کویری‌ترین منطقه خراسان بزرگ با چالش‌های عدیده‌ای در خصوص فضای سبز و طبیعی دست به گریبان بوده است.

بیرجند که رونق و شکوفایی خود را در دوره صفویه به دست آورده و دارای مجموعه‌ای از باغ‌های تاریخی از اواخر دوره زندیه، قاجار و پهلوی اول بوده است، به منظور تلطیف هوا، کاهش میزان آلودگی ناشی از گرد و غبار محیط‌های کویری و نیمه‌کویری و جلوگیری از توسعه افقی شهر به سوی اراضی کشاورزی و مستعد، اتکالی انکارناپذیری بر این گونه فضاها داشته است. زیرا شهری با شرایط اقلیمی بیرجند و متأثر از بادهای ۱۲۰ روزه سیستان، بدون این فضا امکان حیات نمی‌داشته است. این در حالی است که وقتی طرح فضایی و جانمایی فضاهای شهری بیرجند را در ابتدای شروع روند توسعه ملاحظه می‌کنیم، نوعی الگوبرداری از باغ ایرانی و فضاهای سنتی مرتبط با آن را به ذهن متبادر می‌کند.

در واقع، شناخت و مستندسازی باغ‌های تاریخی مقدمه‌ای برای حفاظت و احیای آن‌هاست. چون باغ ارگانی پویاست و در گذر زمان دستخوش تغییر می‌شود، بنابراین نیازمند رسیدگی و مرمت دائمی است. چنانکه الگوی اولیه باغ دچار دگرگونی و عناصری از آن حذف یا اضافه شده باشد، به کمک شناخت لایه‌های تاریخی و طبیعی می‌توان به الگوهای هر دوره باغ دست یافت و بر این اساس به بازسازی تاریخی یا پلان اولیه آن پرداخت (ایرانی‌بهبهانی و دیگران، ۱۳۹۲). به همین منظور، مطالعه حاضر تأکید خود را بر تبیین نقش و جایگاه باغ اکبریه به‌منزله یکی از عناصر تأثیرگذار در ساختار و کارکرد بیرجند به خصوص در زمینه تأمین بخشی از فضای سبز و کارکردهای مترتب بر این گونه فضاها قرار داده است (شکل ۸).

این باغ به‌منزله ساختار کامل، بیانگر رابطه تنگاتنگ میان بستر فرهنگی و طبیعی است و نشانه‌ای از سازگار و همسوکردن نیازهای انسان و طبیعت است. این باغ همچون اغلب باغ‌های ایرانی بروز توان نهفته محیط و ادراک پیچیدگی‌های آن بوده است. خالق باغ با اتکا به دانش



شکل ۸. موقعیت باغ در بافت قدیمی بیرجند (عکس هوایی بیرجند سال ۱۳۳۴) (سازمان میراث فرهنگی بیرجند، ۱۳۸۹)

نقش این باغ در شکل‌گیری و توسعه کنونی بیرجند از آن نظر اهمیت دارد که تمامی اصول هندسی لازم در شکل‌گیری چنین فضاهایی از جمله تقارن، گستردگی دید، محور آب، هندسه مستطیلی و مرکزیت به طور قاطع در آن به کار گرفته شده است. در واقع، با توجه به موقعیت و مکان‌یابی باغ که متأثر از توان محیطی بستر بوده است؛ تأثیرات انکارناپذیری در محدودیت رشد شهر در جهات خاصی داشته و به همین دلیل موجب رشد درون‌گرایی و تقویت ارکان درونی آن شده و اصالت شهر را تا حد زیادی حفظ کرده است.

به همین دلیل است که باغ اکبریۀ بیرجند به منزله یکی از ۹ باغ پرونده باغ ایرانی، در سی و پنجمین اجلاس یونسکو در سال ۲۰۱۱ در فهرست میراث جهانی به ثبت رسیده است. علاوه بر آن، خلق این باغ بر اساس بستر خاص و انطباق آن با اصول و شیوه‌های معماری ایرانی در تداوم تجربیات سایر نقاط کویری ایران، از ارزش‌های برجسته این باغ محسوب می‌شود. این در حالی است که مکان‌یابی مناسب برای آماده‌سازی بستر اولیه باغ و انتخاب صحیح گونه‌های گیاهی و روش‌های پرورش و نگهداری آن و مدیریت ویژه بر منابع آب و گیاه، خلاقیت و درایت ایرانیان در بهره‌گیری از منابع محدود را به خوبی نشان می‌دهد.

## منابع

- ابوالقاسمی، ل. ۱۳۷۱. باغ، چاپ اول، سازمان پارک‌ها، شهرداری تهران، تهران.
- اداره کل میراث فرهنگی، صنایع دستی و گردشگری خراسان جنوبی، ۱۳۹۲. آرشیو و اسناد ثبت آثار تاریخی، میراث فرهنگی بیرجند، بیرجند.
- اداره کل میراث فرهنگی، صنایع دستی و گردشگری خراسان جنوبی، ۱۳۸۹. آرشیو و اسناد ثبت باغ‌های تاریخی، میراث فرهنگی بیرجند، بیرجند.
- آریان‌پور، ع. ۱۳۶۵. پژوهشی در شناخت باغ‌های ایران، چاپ اول، انتشارات فرهنگسرا، تهران.
- انوار، ع. ۱۳۷۳. باغ نگارستان، کتاب تهران، چاپ اول، جلد چهارم، انتشاران روشنگران، تهران.
- ایرانی‌بهبمانی، ه. سلطانی، ح. ۱۳۸۱. شاخص‌ها و ویژگی‌های باغ‌سازی در دوره قاجاریه، محیط‌شناسی، سال بیست و هشتم، شماره ۲۹، صص ۸۱-۹۹.
- ایرانی‌بهبمانی، ه. شکوهی‌دهکردی، ژ. سلطانی، ر. ۱۳۹۲. روش شناخت و مستندسازی باغ‌های تاریخی ناشناخته ایران، محیط‌شناسی، سال ۳۹، شماره ۱، صص ۱۴۵-۱۵۶.
- براتی، ن. ۱۳۸۲. نگاهی نو به مفهوم فرهنگی باغ و فضای سبز در زبان فارسی، محیط‌شناسی، سال بیست و نهم، شماره ۱۳، صص ۴-۱۵.
- پیرنیا، م. ۱۳۷۳. باغ‌های ایرانی، مجله آبادی، سال چهارم، شماره پانزدهم، صص ۱۷-۲۳.
- جلوه، ف. ۱۳۲۸. کاخ صاحبقرانیه، ماهنامه اطلاعات، سال دوم، شماره ۱۲، تهران.
- جیحانی، ح.، عمرانی، م. ۱۳۸۶. باغ فین، چاپ اول، انتشارات پژوهشگاه میراث فرهنگی، صنایع دستی و گردشگری، تهران.
- دانش‌دوست، ی. ۱۳۷۴. باغ ایرانی، فصلنامه اثر، سال پنجم، شماره ۱۸ و ۱۹، صص ۲۱۴-۲۲۴.
- صابری‌فر، ر. دیوسالار، الف.، اخگری، م. ۱۳۹۲. توسعه پایدار شهری، راهکارهای اجرایی، چاپ اول، انتشارات نور علم، تهران.



صابری‌فر، ر. ۱۳۸۸. قابلیت‌های توریستی و گردشگری استان خراسان جنوبی، طرح پژوهشی دانشگاه پیام‌نور، بیرجند.

معیرالممالک، د. ۱۳۵۲. باغ فردوس، مجله یغما، سال نهم، شماره ۳۰۴، صص ۵۸۳-۵۸۷.

معیری، م. ۱۳۵۲. شمش‌العماره و باغ معیر، مجله یغما، شماره ۳۰۵، صص ۶۴۸-۶۵۱.

مؤسسه جغرافیایی دانشگاه تهران. ۱۳۸۴. اطلس اقلیمی ایران، چاپ اول، انتشارات دانشگاه تهران، تهران.

میرفندرسکی، م. ۱۳۸۰. باغ در مفهوم باغ، هفت شهر، سال دوم، شماره ۳، صص ۴-۱۳.

هواشناسی بیرجند. ۱۳۸۷. آب و هوای استان خراسان جنوبی، بیرجند.

ویلبر، د. ۱۳۴۸. باغ‌های ایران و کوشک‌های آن، ترجمه مهین‌دوخت صبا، چاپ اول، انتشارات بنگاه ترجمه و نشر کتاب، تهران.

Conan, M. S. 1985. Pre-inventaire des: Jardins Remarquable, first ed., Potrimoine du Minister d la Culture, France.

ICOMOS-IFLA. 1981. Carta dei Giardini Storici, first ed., Firenze, New York.

Petruccioli, A. 1997. Gardens in time of the great muslim empire: Theory and Design, V.VII, Edited by: Attilio Petruccioli, Brill, Leiden. New York, Koln.