

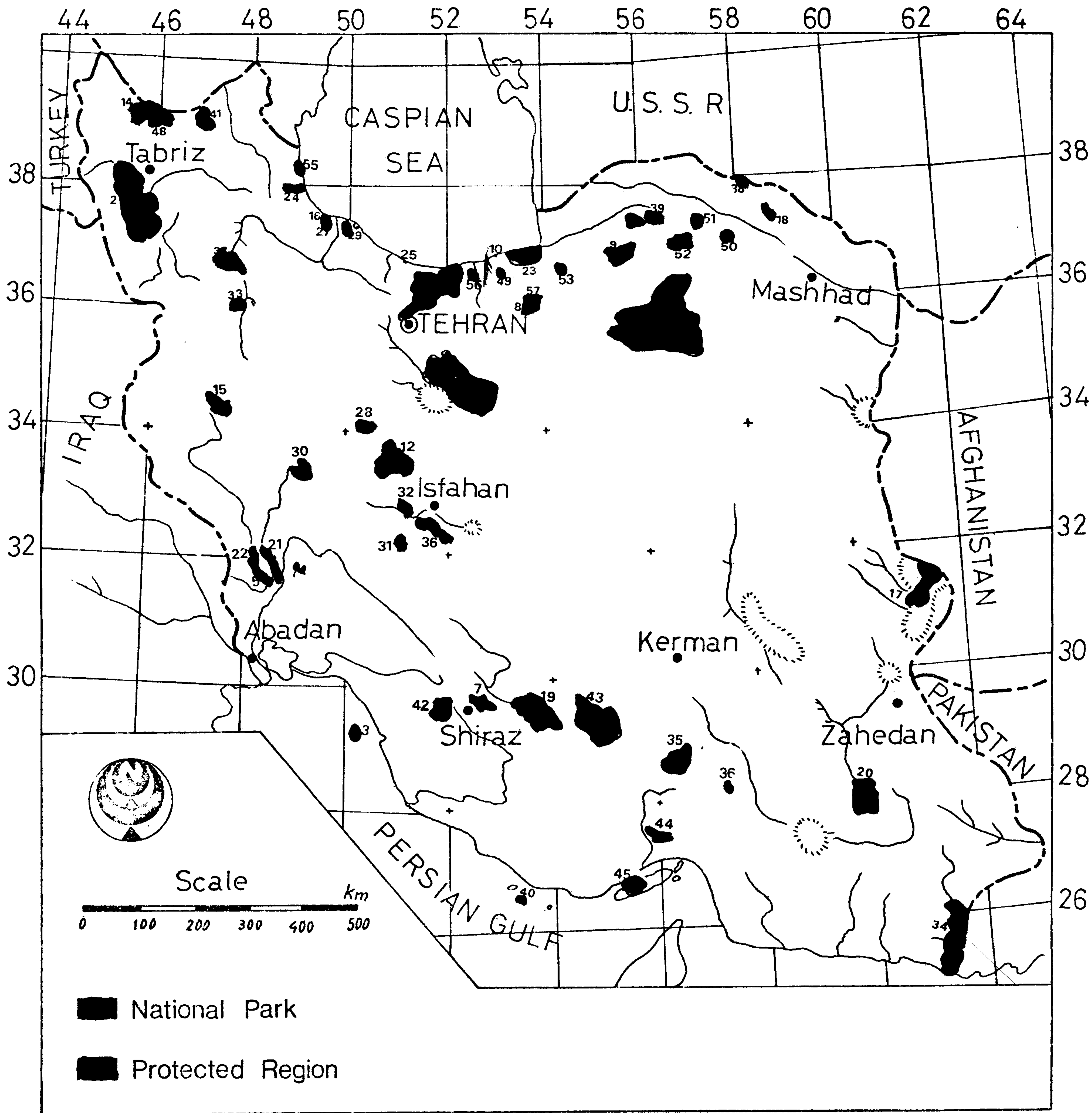
نشر جگانه‌های عمومی و

لزووم برنامه‌ریزی

پارک‌سازی در ایران

دکتر علی یخکشی

از دیاد روز افزون جمعیت (جمعیت ایران از ۱۸ میلیون نفر در سال ۱۳۳۴ به ۳۲ میلیون نفر در سال ۱۳۵۳ افزایش یافت) ، بالارفتن سطح (درآمد متوسط سرانه در ایران از ۲۳۰ دلار در سال ۱۳۴۱ به ۱۰۰۰ دلار در سال ۱۳۵۳ یعنی ۴۰۰٪ در ۱۳ سال افزایش پیدا کرد) و کوتاه شدن ساعات کار در هفته از یک سو ، توسعه صنعت (بتولیدات صنعتی کشور در ده سال اخیر ۴۰۰٪ افزوده شد) و آلودگی محیط زیست از طرف دیگر سبب شدند که مردم برای استراحت ، استنشاق هوای سالم و استفاده از محیطی بازوبی سر و صدا بخصوص در آخر هفته و ایام تعطیل از منازل خود و در طبیعت بگشت و گذار به پردازند و هزینه‌های زیادی راحتی طقه کم درآمد (درکنار رودخانه کرج ، تخت‌های زیر درختان که در روزهای جمعه بطور ساعتی بمردم کرایه داده میشود) متحمل شود . روی آوردن بیش از انتظار مردم به طبیعت ، مسئولین امر را بر آن واداشت که پارک‌هایی در داخل و خارج شهر ها تاسیس نمایند . بعنوان مثال تعداد پارک‌های تهران در ده سال اخیر از ۷ پارک (۱۰۴ هکتار) به ۴۷ پارک (۳۵۵ هکتار) افزایش یافت . باتوجه باینکه زمین در تهران قیمت سرسام آوری دارد میتوان بخوبی متوجه زحمات مسئولین امر در احداث پارکها و هزینه هائیکه دولت جهت برآورده نمودن خواسته‌های مردم متقبل میگردد شد . حدود ۶۰۰۰ هکتار در منطقه غرب تهران با هزینه



زیاد جنگل کاری گردید و آبیکه احتمالاً "تا چند سال دیگر در تهران کمیاب میشود برای رویش این نهالها مصرف شد. تا در آینده تهران دارای فضای سبز بیشتر و هوای سالمتری باشد و دیگر احتیاج نباشد که کودکان و نوجوانان در خیابانها بازی بپردازند و در اثر تصادف با وسایل نقلیه موتوری جان خود را از دست . طبق نظریه اداره راهنمایی ۸۰٪ تصادف کودکان در ایام تعطیلات اتفاق میافتد و قربانی ۴۰٪ تصادفات شهر تهران کودکانی هستند که در خیابانها بازی مشغول میباشند (کیهان ۱۳۵۳ ، شماره ۸۹۴۳) .

با همه اقداماتی که انجام گرفت هنوز ۱/۷ میلیون کودک تهران نمیتوانند بطور نوبتی بیش از ۵ دقیقه در پارکی به بازی مشغول شوند و فضای سبز پایتخت ما از ۵٪ سطح کل آن تجاوز نمی کند . سهم سرانه هر فرد از فضای سبز تهران برابر یک متر مربع میباشد . در صورتیکه به عقیده دانشمندان زندگی سالم در جایی امکان پذیر است که سهم سرانه هر فرد از فضای سبز در منطقه مسکونی از ۳۰ تا ۵۰ متر مربع کمتر نباشد و برای رسیدن به پارک نباید بیش از یک ربع ساعت وقت لازم باشد .

بانگاهی به ارقام بالاتر توجه خواهید کرد که راهی دراز در پیش داریم و اگر فرضاً "جمعیت تهران در آینده نزدیک ثابت بماند باز هم مجبور خواهیم بود که سطح فضای سبز موجود را ۳۰ تا ۵۰ برابر افزایش دهیم .

قبل از ایجاد هر پارک جدید لازم است .

۱- با خواسته ها و سلیقه مردم آشنا شویم تا تفرجگاهی عرضه شود که مورد علاقه مردم هم باشد .

۲- مکانهایی برای ایجاد پارکهای جنگلی و ملی انتخاب گردند که با تعاریف و استانداردهای بین المللی مغایرت نداشته ولی در عین حال خصوصیات ایرانی داشته باشند .

۳- از نقطه نظر اقتصادی ضروری است که قبلاً "در انتخاب نوع وسایل تفریحی و میزان آن بررسیهایی انجام گیرد تا بیهوده

محیط شناسی

سرمایه ملی بهدر نرود .

۴- بررسی استقرار مطلوب وسایل تفریحی در پارک بسیار مهم است تا باعث بهم خوردن تعادل حیاتی در طبیعت نگردد .

بانگاهی گذران بیارکهای داخل و اطراف شهرها مترجه خواهیم شد که بیشتر از کاج الدار استفاده شده و این خود از نقطه نظر علمی صحیح نمیشد ، چون .

۱- ایجاد جنگلهای یک دست ، بخصوص از نوع سوزنی برگ ، خطر آتش سوزی را زیاد میکند .

۲- مناطق مسکونی و صنعتی اطراف را مورد تهدید قرار میدهد .

۳- اگر آفت به این جنگلهای حمله کند امکان از بین رفتن تمامی جنگل و در نتیجه عبث شدن تمام زحمات بسیار زیاد است .

شاید مجریان بگویند بعلت آنکه درختان خوب در زمین های نامرغوب مثلاً "اطراف تهران نمیتوانند رشد کنند و نتیجه کار نمیتوانست صد درصد مثبت باشد دست به چنین اقدامی زدند . البته این درست است و کسی هم انتظار نداشت که مثلاً درختان پهن برگ زیبای جنگلهای شمال در اطراف تهران کاشته شود ولی باید پذیرفت که همراه با کاج میتوانست درختان بومی دیگر و به نسبت بیشتر کاشته شوند تا .

۱- معایب و خطراتی که در بالا ذکر شده پیش نیایند .

۲- زمینهای نامرغوب با اضافه شدن سوزنی برگ کاج نامرغوب تر نشوند .

۳- واز همه مهمتر بزیبائی منطقه لطمه وارد نگردد .

هدف از ایجاد این جنگلهای پارکها مطمئناً "تولید چوب نبوده زیرا در آن صورت نمی بایست با تقبل اینهمه هزینه از درخت درجه دومی مانند کاج که چوب نامرغوب دارد استفاده شود . اگر منظور ایجاد محلهای استراحت برای مردم و بهسازی محیط میباشد پس لازم میدانم اعلام دارم که در اثر بررسیهای انجام شده از طرف اینجانب برای آشنا شدن با خواسته های مردم در سالهای ۱۳۵۱ و ۱۳۵۲ از ۴۱۵۲ نفر در پارک جنگلی سیسنگان در شمال

واز ۱۰۰۸۲ نفر در پارکهای آریامهر، فرح و ساعی در تهران پرسجوئیهای بعمل آمد که چون نتیجه بررسی بصورت کتابی به چاپ رسید لذا در اینجا از ذکر کامل آن صرفنظر میگردد و فقط بتوضیح چند نکته قناعت میشود.

۳/۳۸% مردم تهران جنگلهای پهن برگ و ۴/۴۵% جنگلهای مخلوط را در یک پارک ترجیح میدهند و فقط ۳/۱۶% میل دارند که درختان تشکیل دهنده پارک سوزنی برگ باشد. باکمال تأسف میتوان گفت که اکثر پارکها فضای سبز موجود با خواستههای مردم مطابقت نداشته و علت بازدید زیاد

مردم از این پارکها را باید فقط در کمبود عرضه و پائین بودن میزان تقاضا جستجو کرد نه در کیفیت آنها. مسلماً با افزایش تعداد پارکها در آینده مردم سعی خواهند کرد بیارکی مراجعه کنند که نه تنها در نزدیکی منطقه مورد مسکونی آنها بلکه مورد علاقهشان هم باشد.

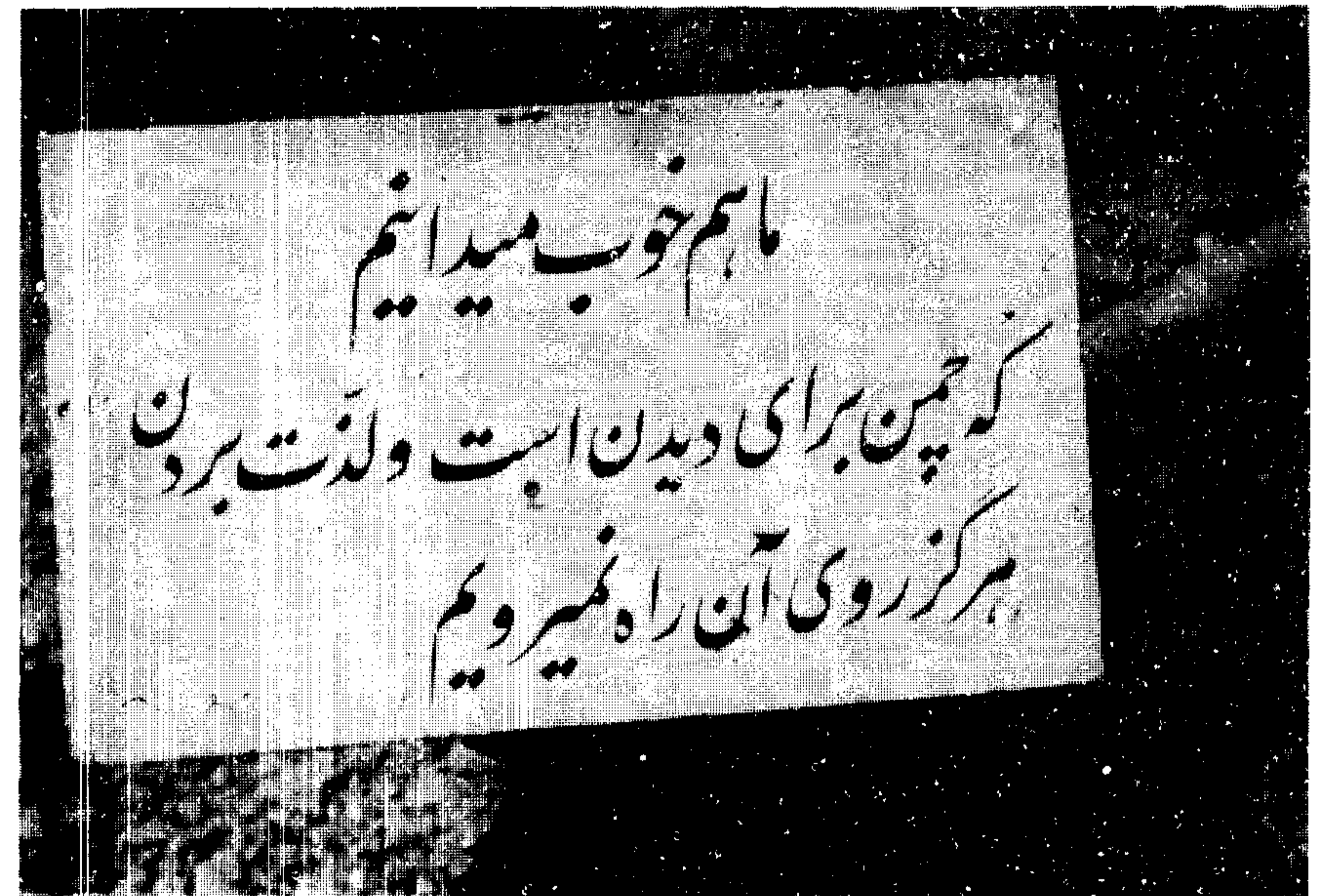
غیر از تاسیسات داخل پارک مانند و سایل تفریحی، استراحت و بازی، شکل ظاهر یک پارک در جلب مردم تاثیر زیادی دارد.

بهمین دلیل لازمست که اطراف پارک آرایش خاصی

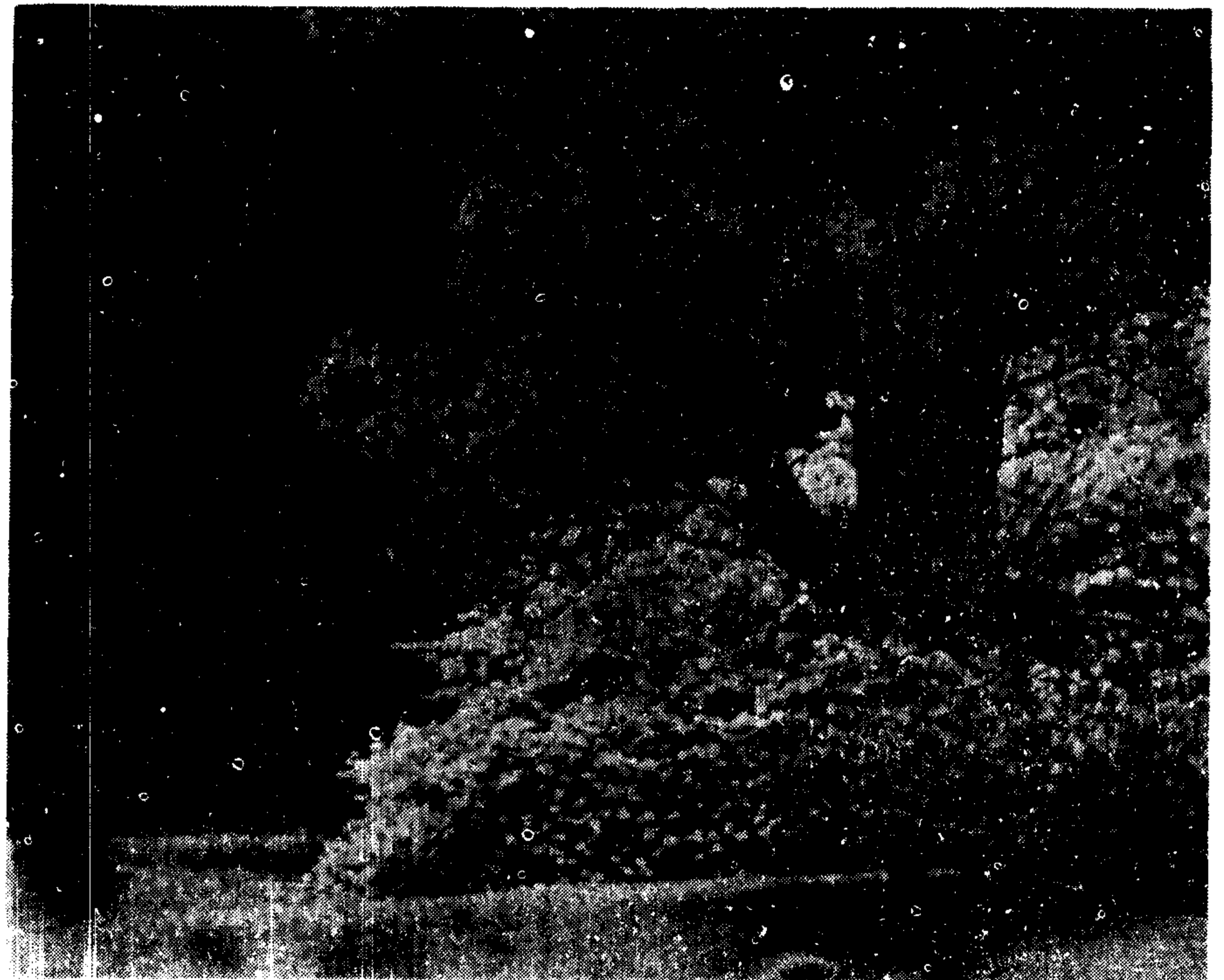


داشته باشد و درختانی کاشته شوند که علاوه بر زیبایی مخصوص خود با تغییر رنگ و شکل در فصول مختلف سال جلوه‌ای خیره کننده پیدا کنند و مردم را بسوی خود بکشانند .

کشت درختان و درختچه‌هایی که گل می‌دهند و رنگ برگ آنها قبل از خزان عوض میشود ما را در رسیدن به هدف که جلب بیشتر مردم میباشد یاری میکند .



در هنگام تاسیس یک پارک باید عواملی که به مردم اهمیت اجتماعی و اقتصادی منابع طبیعی را می‌آموزد و در نتیجه آنانرا



بیشتر بحفظ و مراغبت از آن راغب میکند ، در نظر داشت . این کافی نیست که پلاکاتهایی از قبیل از افروختن آتش خود داری فرمائید درختان را حفظ کنید و غیره نصب نمائید و انتظار داشته باشید مردم هم از آن پیروی کنند .

آدمی هنگامی واقعا " در حفظ و حمایت از چیزی کوشا میشود که نفع مادی هم از آن داشته باشد . متاسفانه همه انسانها ایده آلیست نیستند که فکر کنند منابع طبیعی قابل احیاء هم قسمتی از وطن است و حفظ آن وظیفه هر انسان میهن دوست میباشد . او مسئله را آنطور که ما فکر میکنیم جدی نمیگیرد و نمیتواند هم باور کند که نابودی منابع طبیعی در نابودی تمدن ملی بی تاثیر نیست .

لذا پیسهاد میشود در کلاسهای شبانه بخصوص در دهات در مدارس ، در شبگاهها و از طرف مسئولین امر در پارکها تالیفات همه جانبه ای برای نشان دادن اهمیت واقعی طبیعت آغاز گردد . اشاره با اهمیت اقتصادی مسئله در برنامه فوق جای خاصی دارد ، زیرا اگر برای مثال روستائی بداند که نابودی گیاهان ، دگرگونی آب و هوائی ، فرسایش خاک و نامرغوبی زمین زراعتی و در نتیجه کمی محصولات کشاورزی را بهمراه دارد و یا مثلا " بادشکنها میزان محصولات کشاورزی را افزایش میدهند ، آنوقت بخاطر خود و فرزندانش سعی خواهد کرد طبیعت را حفظ کند . در آنصورت حس طبیعت دوستی نه فقط در او بیدار میشود بلکه کوشا خواهد بود در خانواده اش هم این حس قدیمی ایرانی ولی خفته را بیدار کند . حال که مردم روی احتیاج به طبیعت گرایش پیدا کردند ، چرا با عرضه مکانهای استراحت در آموزش آنان برای حفظ منابع طبیعی استفاده نکنیم و این مسئله ایست که متاسفانه تاکنون در ایران کمتر به آن توجه شده .

تا آخر برنامه پنجم سازمان حفاظت محیط زیست بیش از ۵۰ پارک ملی و مناطق حفاظت شده در سطحی بوسعت ۸/۶ میلیون هکتار یعنی ۵/۲% خاک کشور احداث خواهد کرد .

ZUSAMMENFASSUNG

Die Bevoelkerungszunahme, Erhoehung der Einkommen und verkuerzte Arbeitszeit einerseits, die Industrialisierung des Landes und die nahezu verschmutzte Umwelt andererseits haben dazu gefuehrt, dass der Drang nach frischer Luft und Erholung in der Natur in den letzten Jahren wesentlich gestiegen ist. Der Schatten der einzelnen Baeume wird am Wochenende fuer umgerechnet 3 bis 4 DM vermietet.

Um dem Bedarf der Bevoelkerung nachzugehen haben die verantwortlichen Behoerden sich verpflichtet gefuehlt Erholungsstaette einzurichten und Natur- und Nationalparke auszuscheiden.

Bei der Einrichtung von Erholungsorten sollte vorerst der Wuensch der Bevoelkerung und die Intensitaet des Einrichtungsgrades genau untersucht werden, damit keine ueberschuessige Aufwendungen entstehen und das Gleichgewicht der Natur nicht gestoert wird.

Es sollte auch versucht werden Parkanlagen einzurichten, die fuer die iranischen Verhaeltnisse passend sind.

قريب ۲ ميليون هكتار آن بوسايل تفرجگاهی و غیره مجهز خواهد شد. متمرکز کردن وسایل تفرجگاهی در یک نقطه مانند پارک سیسنگان و یاساختن اتوبان و جاده آسفالتی پهن و سردر بهای بتونی مانند پارک نوره تنها از زیبایی طبیعت خواهد کاست بلکه سبب بهم خوردن تعادل حیاتی در طبیعت و حداقل نابودی موضعی پارکها میشود.

طرح ریزی پارکها نباید با عجله انجام گیرد و یا از پارکهای کشورهای خارج بعنوان الگو برای ایران استفاده شود. مردم ایران سلیقه خاص خود دارند و در این زمینه قبل از هر نوع اقدامی برای ساختن یک پارک باید بر رسیهای لازم که قبلاً به آنها اشاره شد انجام گیرد تا .

۱- به طبیعت صدمه ای وارد نگردد .

۲- سرمایه ملی بیهوده مصرف نشود .

۳- پارکی با سلیقه و طبق دلخواه مردم ایجاد گردد .

منابع مورد استفاده

۱- کیهان ، ۱۳۵۲ ، شماره ۸۹۴۳

۲- کیهان ، ۱۳۵۳ ، شماره ۹۴۴۳

۳- آمار کشور ، سازمان آمار کشور ۱۳۵۲

۴- آمار سازمان پارک تهران ، ۱۳۵۳

۵- برنامه سازمان حفاظت محیط زیست ، ۱۳۵۲

6. Pet sch 1970

Die Bewirtschaftung des stadtnahen Waldes.

Forstwirtschaft Landespflege, Arbeitstagung, Stuttgart.

7. Yachkaschi 1968

Forstliche Verhaeltnisse im Iran, Probleme und Loesungsvorschlaege, Hann-Muenden.

8. Yachkaschi 1974

Stand und Entwicklung von Nah- und

Ferienerholungs- gebieten im Iran, Goettingen.